

LE PROGRAMME
**BREIZH
BOCAGE**

ABER WRAC'H
LA FLECHE
ABER ILDUT



Bilan
2025

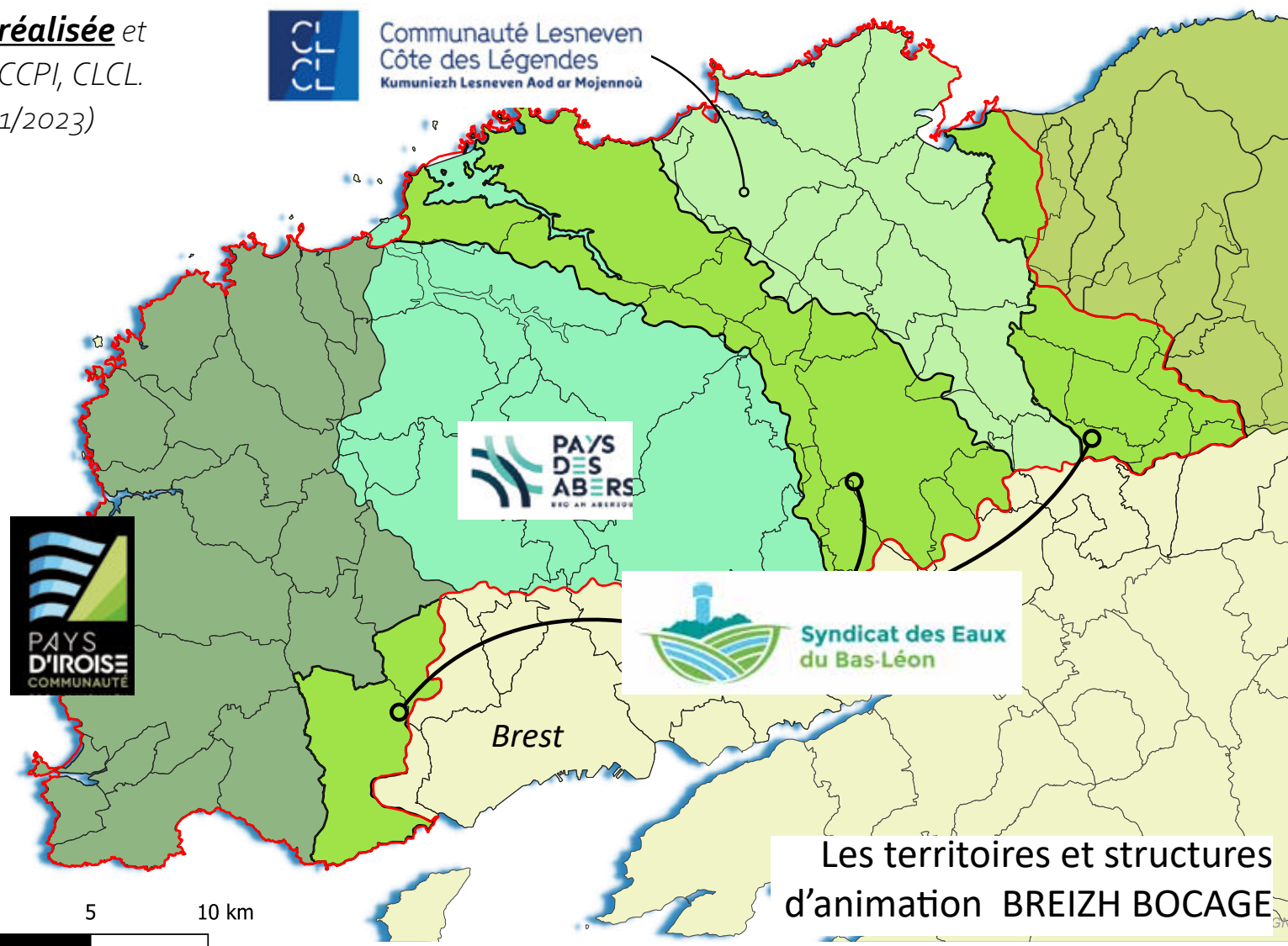


Breizh Bocage 3 : Feuille de route commune depuis 2023

Feuille de route commune BB3 réalisée et déposée en collaboration avec CCPA, CCPI, CLCL.
(Validée par les financeurs le 09/11/2023)

Rappel des objectifs :

- **Développer les actions d'animation** déjà réalisées à l'échelle du Bas-Léon (lettres d'info, concours, fiches ...)
- **Faciliter les interventions** sur le territoire (plans de gestion durable des haies,...)
- **Monter des projets à plus grande échelle** (ex: filière bois-énergie)
- **Chaque structure garde la maîtrise des demandes** de subvention/ volets travaux



Breizh Bocage 3 : Feuille de route commune

Principales actions:

Volet communication - sensibilisation : maintien des actions du programme BB2 (pédagogie, ...)

Volet réglementaire : accompagnement des agriculteurs (nouvelle PAC) et EPCI (PLUi, SCoT)

Volet valorisation: communiquer sur la gestion durable (panneaux bord de route, sorties aux pieds des haies) et promotion de toutes les valorisations possibles / Développer les formations pour les agriculteurs et les collectivités / Développer une filière de valorisation du bois de bocage / Réaliser des Plans de gestion durable des Haies / Label Haie

Travaux: maintien des objectifs BB2 (18 km / an maximum pour le SEBL)

Breizh Bocage 3 : Bilan des actions 2025

Volet communication / sensibilisation

- **Plantation avec un collège** via le programme Des Enfants et Des Arbres (en agroforesterie) à Kergroadez - Brélès et diffusion des supports pédagogiques (cahiers et bâches pédagogiques).
- **Points presse** réguliers en lien avec les actions menées et réponses aux sollicitations de la presse (Télégramme, Ouest France, ...)
- Participation à des **événements grand public** (Forum de Ploudaniel) et mise à disposition de documents de communication Breizh Bocage (Saint Pabu et Collège Saint François Lesneven).
- **Intervention à l'IREO** (formation agricole à Lesneven) sur les enjeux du bocage (28/11 et le 08/12) et projection du film «Au rythme du bocage».
- Présentation des actions du SEBL lors des **cours sur les enjeux du bocage** (Institut de Géoarchitecture de Brest) et à la **formation sur le gestion durable du bocage** (CNFPT) (Hors temps passé SEBL).
- **Formations suivies:** Conduite de réunion - communication collective (YG), atelier ATBVB Maladies des arbres (YG et ED).



Breizh Bocage 3 : Bilan des actions 2025

Volet gestion et valorisation

- Echanges réguliers et transmissions de données sur **la filière bois à l'échelle du Bas-Léon** dans le cadre des PCAET (Plan climat-air-énergie territorial) des EPCI.
- Développement du lien **Carbone et Bocage : élaboration d'actions avec la Coopérative Climat du Pays de Brest et Réseau Haies** (échanges techniques 13/03 - 04/04 - 18/06 - 30/06 - 11/07 - 29/08 - 04/09 - 30/09 - 04/11 - 19/11)
- Restitution **Plan de Gestion Durable des Haies (PGDH)** Guilers le 16/01
- **Echanges techniques réguliers sur la gestion durable des haies et sur le Label Haie** avec la profession agricole. Suivi de la révision du cahier des charges et des disposition techniques (04/04 - 19/11 et 25/11)
- **Développement de la SCIC Coat Bro Montroulez sur le Bas-Léon** (intégration du SEBL et de la CCPA, CCPI, CLCL au sociétariat de la SCIC, (AGO et AGE le 09/12/25))
- **Valorisation en bois d'oeuvre de bois issu de la tempête Ciaran sur les parcelles du SEBL (14/11)**

autres actions cf. AAP Filière



Breizh Bocage 3 : Bilan des actions 2025

- **Commission BCAE8 et accompagnement réglementaire** des agriculteurs (5 avis émis et 6 agriculteurs rencontrés),
- Suivi des évolutions de la **PAC 2023, du Pacte en faveur des haies, du programme Breizh Bocage 3 et du Plan arbre de la Région Bretagne.**

+ actions en complément du programme Breizh Bocage :

- Promotion et suivi du développement de la **filère Végétal Local en Bretagne**, (développement du

Autres actions

réseau des pépiniéristes bretons (association Sev'Breizh) visites pépinières, échanges réguliers avec des porteurs de projets et prescripteurs bretons), réflexion d'un verger à graines (23/01), échange prog. Flor'agri (10/03), organisation réunion régional VL (05/06), audit VL Le Drennec (19/06).

- Développement du réseau professionnel **Réseau Haies Bretagne** (AGC le 05/06, CA le 07/11), membre du bureau via l'ATBVB.



Breizh Bocage 3 : Bilan des actions 2025

Autres actions

- Dans le cadre de l'AAP DRAAF intraparcellaire :
1 projet agroforestier conçu et participation à la plantation (avec la CCPI) à Ploumoguier (180 arbres à planter sur 5 ha) le 20/01 et le 06/01
- Dans le cadre du programme «500 000 arbres» du CD29: conception de projet
 - Plounéour-Brignogan Plage (projet agroforestier)
 - boisement de parcelles (Ploudaniel, Kernilis, Plouguerneau)
- Organisation d'un **COFIL BOCAGE BAS-LEON** le **12/06/2025**

Evolution poste technicien bocage :

- Départ d'Elisa Bouvais (le 17/02/2025)
- Recrutement de Jean-Bastien Scardina (le 27/10/2025)



Breizh Bocage 3 : Bilan des actions 2025

Volet travaux

Travaux 2024-2025

BVAW amont : 7,3 km / aval : 3,2 km

BV Flèche : 2,2 km

BVAber Ildut : 242 m

13 km de travaux réalisés (ou en cours de finalisation)

13 agriculteurs, 1 collectivité, 2 particuliers

Année	Secteur	Talutage	Plantation à plat	Plantation sur talus	Total
2024-2025	BV FLECHE	2032	0	1531	2239
	BV AW AMONT	4860	1799	2423	7312
	BV AW AVAL	965	702	2505	3224
	PLOUZANE-GUILERS	73	0	242	242
TOTAL		7930	2501	6701	13017

Breizh Bocage 3 : Bilan des actions 2025

Volet travaux

Prévisionnel de travaux 2025-2026

BV AW amont : 5,5 km / aval : 600 m

BV Flèche: 500 m

15 agriculteurs, 1 collectivité

6,6 km environ
travaux programmés

Année	Secteur	Talutage	Plantation à plat	Plantation sur talus	Total
2025- 2026	BV FLECHE	0	300	200	500
	BV AW AMONT	3370	2800	2273	5500
	BV AW AVAL	200	0	600	600
TOTAL		3570	3100	3073	6600

Bilan financier

Année 2025

Bilan 2025

- Animation 2025 (1 ETP / animation générale et travaux) :
55 000 € TTC (50% à 65% de subv. - coûts forfaitaires)
- Travaux hiver 2024-25 :
63 170€ HT / 75 350 € TTC (65% de subv. sur le HT – coûts forfaitaires)
- Référent Végétal local en 2025 (0,05 ETP) : forfait de subvention de 6 000 €
- Filière Haie 2025 (0,4 ETP + stage + actions de communication) : 30 000€ TTC



Bilan financier

Année 2026

Prévision 2026

- Animation 2026 (1 ETP / animation générale et travaux) :
40 000 € TTC (65% de subv. - coûts forfaitaires)
- Travaux hiver 25-26 (en cours) :
100 000 € HT(65% de subv. sur le HT – couts forfaitaires)
- Référent VL 26 (0,05 ETP) : forfait de subvention de 6 000 €
- Filière haie 26 (0.4ETP + actions de com) : 27 000 € TTC(subvention 80%)



AAP FILIERE BOIS : Bilan des actions 2025

Volet gestion et valorisation

- Le 19/09/2024 **consortium** formé entre la SCIC Coat Bro Montroulez, le SEBL la CLCL, la CCPA et la CCPI dans le cadre de l'AAP de l'ADEME
- Plan d'action élaboré en concertation pour :
 - Développer la **valorisation du bois** de bocage du territoire Bas-Léon sous toutes ses formes (bois plaquette, buche, litière, bois d'oeuvre)
 - Mobiliser du bois issu de **pratiques de gestion durable** du bocage (gestion pied à pied, pratique labellisée Label Haie, gestion « clé en main », ...)
 - Encourager les porteurs de projet de chaufferie bois ou les propriétaires de chaufferies existantes à **s'approvisionner en bois** de bocage issu d'une gestion **durable et locale**
 - Donner une **valeur économique directe aux haies** au profit des agriculteurs (rémunération équitable) et apporter des solutions techniques
 - Assurer le **développement de la SCIC Coat Bro Montroulez** sur le territoire



AAP FILIERE BOIS : Bilan des actions 2025

Volet gestion et valorisation

- Organisation de **6 demi-journées de formation (1 journée complète/ participant)** sur le territoire (Plouider SAS PAUGAM / Plabennec GAEC KERGAVAREC / Guilers GAEC de la Tour)

35 agriculteurs présents (bénéficiaires MAEC ou BB3) (22/01, 28/01, 29/01, 05/02 et le 07/02)

- **1^{er} Audit Label Haie CCPI** le 31/10

- **Chantiers de gestion durable «clé en main»** programmés et en cours sur plusieurs exploitations du territoire

1) Thème : **«Mieux connaître son bocage»** avec la participation de David Rolland (réfèrent Label Haie - Fédération des chasseurs)

2) Thème : **«Gérer et valoriser durablement ses haies»** avec la participation de Manu Clavaud (SCIC)



AAP FILIERE BOIS : Bilan des actions 2025

Volet gestion et valorisation

Etude de gisement / étude de la ressource bocagère :

- **Recrutement et encadrement d'un stagiaire** : Enzo Daniello (stage de fin d'étude - Ingénieur Agronome 6 mois)

Le Bas-Léon : **territoire pilote au niveau national pour élaborer une méthode fiable pour quantifier et qualifier la ressource bocagère** (en partenariat avec Réseau Haies France - ADEME - CPIE Pays Creusois)

Extrait des résultats :

Scénario 1 (à court terme):

20 % des haies du territoire en bon état de productivité

Production annuelle prélevable = 4600 t/an (= environ 93 km)

Scénario 2 (sur 6 à 10 ans):

33 % des haies du territoire en bon état de productivité

Production annuelle prélevable = 7900 t/an (=environ 168 km)

Kernilis

Une étude confirme le potentiel du bois bocager dans le Bas-Léon



DE GAUCHE À DROITE : GILLES MOUNIER VICE-PRÉSIDENT DU SYNDICAT DES EAUX DU BAS-LÉON (SEBL), ENZO DANIELLO, STAGIAIRE INGÉNIEUR AGRONOME, YANN GOUEZ, CHARGÉ DE MISSION AU SEBL, ET CHRISTOPHE BÈLE, PRÉSIDENT DU SEBL.

Vendredi, le Syndicat des eaux du Bas-Léon (SEBL) a présenté, à Kernilis, les conclusions d'une étude inédite sur les ressources bocagères du territoire. Réalisée par Enzo Daniello, stagiaire ingénieur agronome et Yann Gouez, chargé de mission au SEBL, cette enquête s'inscrivait dans le cadre de l'appel à projets de l'Ademe « Structuration de filières de valorisation durable de la haie ».

AAP FILIERE BOIS : Bilan des actions 2025

Volet gestion et valorisation

Etude de gisement / étude de la ressource bocagère :

- **Méthode fiable** et facilement applicable (terrain / bureau)
- Intégration des dynamiques paysagères = **démarche prospective** en fonction des scénarios
- **Outil pédagogique** (enjeu de gestion durable, de densification,)
- **Résultats actualisables** assez facilement

Réunion : Présentation des résultats le 12/09/2025

Webinaire national : Présentation du travail mené le 30/10/2025 (150 participants)



Stratijin Valait



The graphic features a teal background. On the left, there is a white icon of a hexagon containing the number '1' and a clapperboard. To the right of this icon, the text 'STARTIJIN VALAIT' is written in white, bold, uppercase letters. Below the icon is a circular teal map of the Valais region. On the right side of the graphic, there is a photograph of several cows in a field. Below the photo, a quote in white italicized text reads: 'Impulseur d'innovations pour la neutralité climatique de territoires à dominante agricole grâce à un élevage réinventé'. The quote is enclosed in white quotation marks. A small vertical credit line 'Credit photo: Pils agri Brest' is visible on the right edge of the photo.

Participation aux groupes de travail :

- **Eau et Aménagement** du territoire (animé par la CLCL et la Chambre d'agriculture)
- **Biodiversité et Paysage** (animé par le PNRA et la Chambre d'agriculture)

Subvention estimée pour 5 journées de travail en 2025 :

*= 1 250 € (500€ la journée (50% de subv)*5)*

AAP
Continuités
écologiques
BAS LEON

Bilan
2025



UNION EUROPÉENNE
UNANIEZH EUROPA



L'Europe s'engage
en Bretagne

Avec le Fonds européen
de développement régional



AAP Trames Vertes et Bleues

Rappel des objectifs principaux

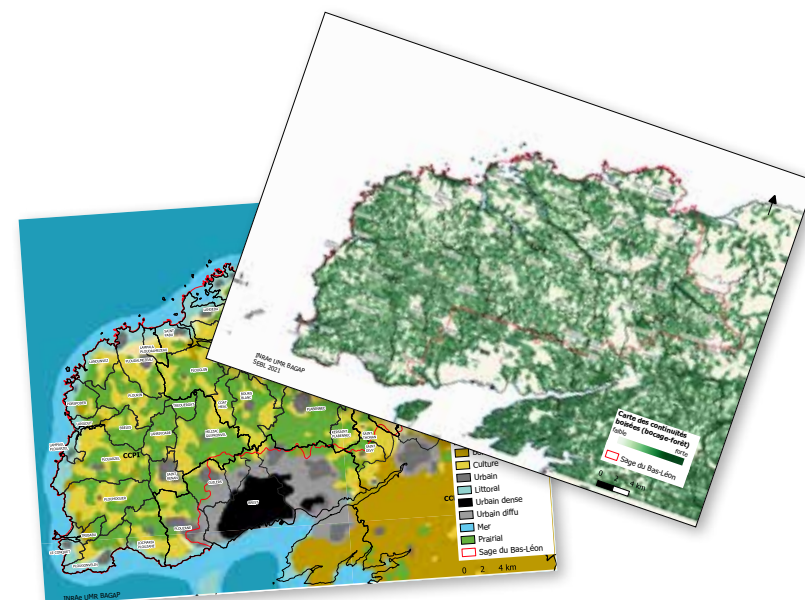
- **conjuguer les enjeux** liés à la préservation des habitats favorables à la biodiversité, à la qualité des eaux et les activités économiques sans oublier les enjeux quantitatifs et le rôle crucial des milieux en matière de régulation et de rétention des eaux.
- **porter à connaissance** ces enjeux de maintien / restauration ainsi que l'ensemble des données produites.
- **renforcer les réseaux et le partage d'expérience** sur le territoire en faveur des continuités écologiques.



Bilan des actions menées

Axe 1 : Actions globales et transversales

- **Présentation et transmission des données produites lors des études du 1er AAP 2019-2021** aux différents services et élus des collectivités du territoire (grain bocager, continuité boisée / zones humides, prairiales, écopaysages, zones de ruptures ...) (CCPA, CCPI, HLC, Plounéour-Brignogan) + agriculteurs du territoire. Diffusion des données SIG et impression d'atlas.



- **Co-animation d'un webinaire nationale** sur l'usage des données du grain bocager avec l'INRAe, la Fédération des chasseurs et Réseau Haies (**450 participants**).

- **Participation aux COPIL / COTECH** des communes du territoire qui sont dans la démarche «Atlas de la Biodiversité Communale» (ABC/ABI) (notamment Plouguerneu, CCPI).

Autres exemples d'utilisation du grain bocager

C'est un **outil de diagnostic territorial et la planification des actions** à conduire sur la haie :

- o dans le cadre des P.L.U.I et du S.C.O.T du territoire du Bas-Léon
- o dans le cadre d'Atlas de Biodiversité Communale (ABC)

» Commenter les résultats du grain est nécessaire et suscite des échanges dans les instances de planification territoriale.

- o Croisement avec d'autres cartographies : continuités prairiales, zones humides, érosion des sols, ... donne une bonne vision du territoire et des zones à enjeux (où faire des talus, où restaurer des haies ...)

C'est un **outil pertinent pour les techniciens bocager** lors de l'élaboration de projets bocagers, de conseils aux agriculteurs (notamment les bénéficiaires des MAEC bocage) = outil de sensibilisation (rôle de la haie sur le territoire [ex: TVB ...])

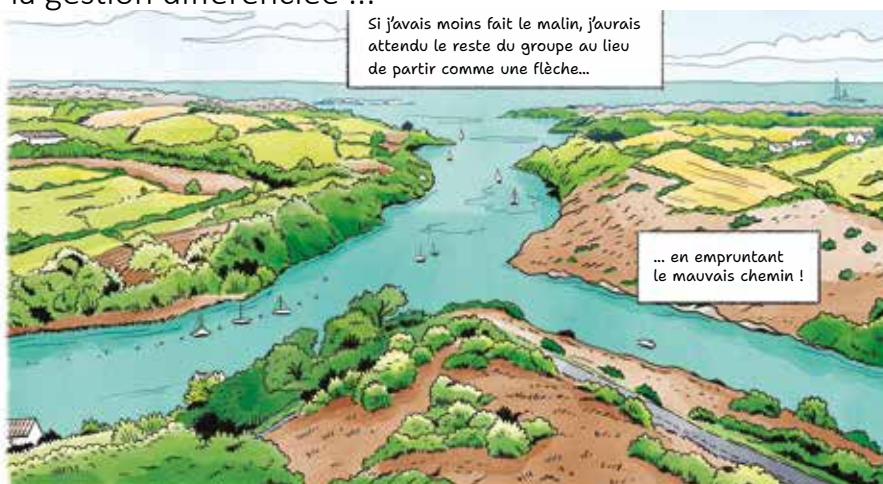
The image is a screenshot of a webinar presentation. It features a title 'Autres exemples d'utilisation du grain bocager' and several bullet points explaining the use of grain bocage data in territorial diagnosis and planning. There are also two maps showing land use data. The bottom part of the image shows a video player with a landscape view and a 'Ajouter la vidéo' button.

Bilan des actions menées

Axe 1 : Actions globales et transversales

- **Création d'une bande dessinée pédagogique** avec Hélène Couvidou (Grinette)- 12 pages
Objectif : «donner à voir et à lire » le travail mené au quotidien par les nombreux acteurs engagés dans la gestion de l'eau et la préservation de la biodiversité (Agriculteurs, collectivités, techniciens, naturalistes ou citoyens ...).

Sujets abordés : les enjeux quantitatifs et qualitatifs liés à l'eau, le maintien des continuités écologiques, la production d'eau potable, les pratiques agroécologiques, la gestion différenciée ...



Bilan des actions menées

Axe 1 : Actions globales et transversales

- **Observatoire Photographique des Paysages** (reprise de photos, dépôt sur site internet, élaboration d'une synthèse pédagogique envisagée)
- INRAe UMR BAGAP = développement d'un **outil cartographique d'analyse des risques d'érosion des sols** et des parcelles les plus infiltrantes (territoire test sur le BV Aber Wrac'h) (méthode en lien avec le grain bocager et TVB)
- Visite d'une **délégation régionale des agents** de l'OFB au sujet des actions menées autour du bocage sur le territoire (le 26/11)



Bilan des actions menées

Axe 1 : Actions globales et transversales

- Suivi des actions sur la gestion durable des parcelles du SEBL et sur la valorisation du patrimoine du SEBL en lien avec les continuités écologiques (plan de gestion, réflexion à moyen et long terme du site, ...)

Pilotage de **l'étude globale sur le patrimoine bâti et foncier** du SEBL (BET architecte, paysagiste, éco interprète)

objectif= élaborer un schéma directeur de la gestion et la valorisation de ce patrimoine à court et moyen terme

(financement hors AAP TVB)



Bilan des actions menées

Axe 2 : Bocage et agroforesterie

- **Création d'une vidéo** avec les agriculteurs lauréats du CGA agroforesterie de ces dernières années (4 prix nationaux) + les comédiens d'Impro Infini
Objectif : outils de sensibilisation intemporel et mise en avant de ces agriculteurs primés,

Format long 17 min et 5 formats court de 3min

Diffusion : lors des réunions / évènements / via site internet et réseaux sociaux

- **CGA 2024-2025** : participation à la **remise des prix au Salon de l'Agriculture** à Paris le 26/02



Bilan des actions menées

Axe 2 : Gestion différenciée des espaces communaux

Actions 2024-2025 :

- Livret sur les **espèces flore sauvage**. Réédition du livret et diffusion.
- Sensibilisation à la **gestion des plantes exotiques envahissantes** (réédition livret CCPI)
- **Sensibilisation à la flore locale** via la distribution d'un sachet de graines d'herbacées sauvages au grand public du territoire lors d'évènements locaux (réédition et diffusion)
- Vulgarisation des différents **outils et méthodes de la gestion différenciée des espaces urbains** à destination des collectivités (en lien avec le G4DEC). Réalisation d'un **plan de gestion différenciée type**, ainsi que des **fiches techniques adaptées** (boîte à outils) à destination de l'ensemble des services techniques des communes du Bas-Léon. (actions envisagées début d'année 2026) *idem sur la gestion différenciée des bords de route*



+ 3 210 vues sur Youtube entre les 2 vidéos «Paroles d'experts»

Bilan des actions menées

Le budget

- **Budget 24** (0,5 ETP et actions) : **50 000€ TTC**
- **Budget 25** (0.4 ETP et actions) : **35 000€ TTC**

(subventionné à 80 % dont 20% par le Contrat Nature de la Région Bretagne et 60% par le FEDER (UE))

