

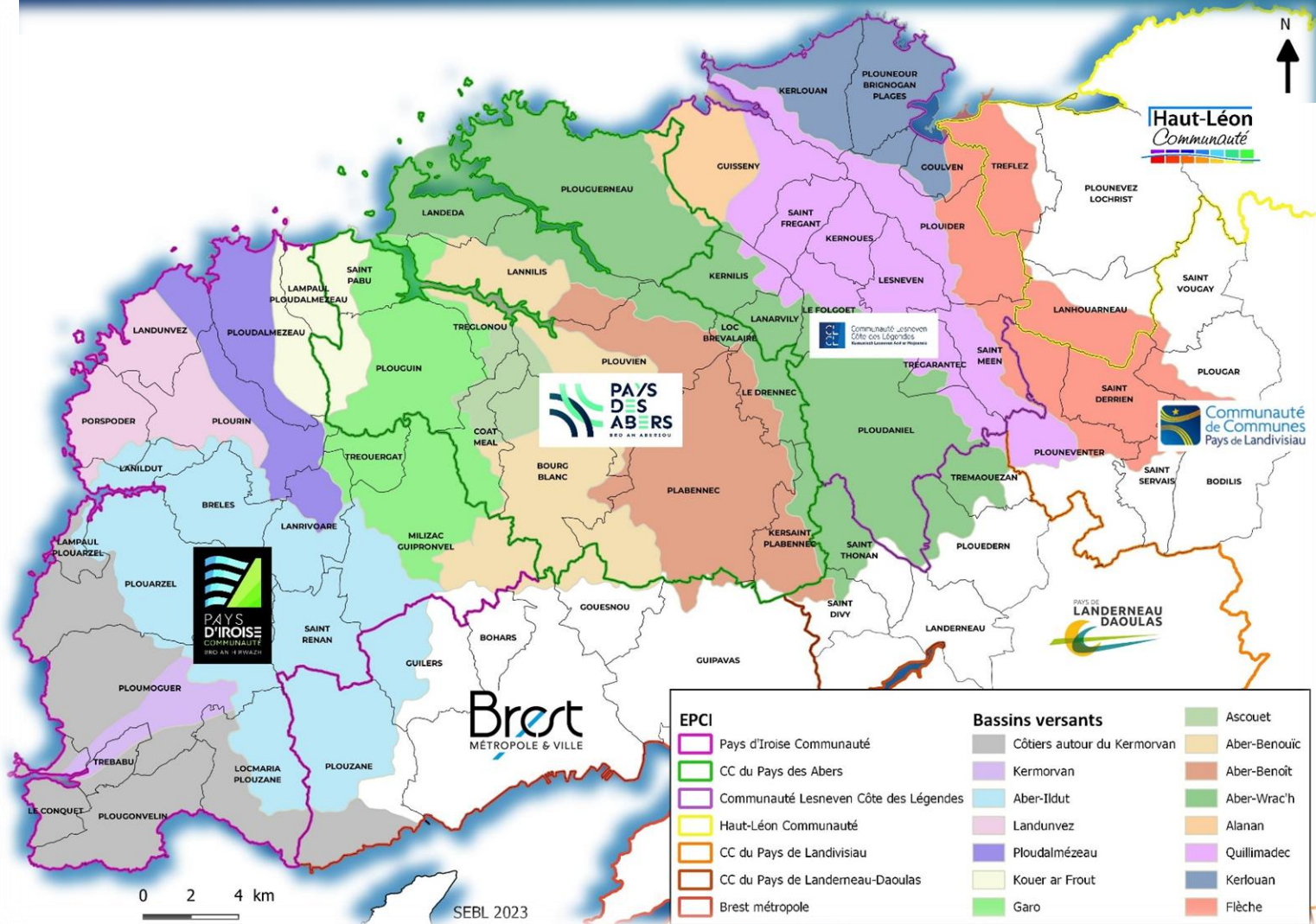


Copil unique du Bas-Léon

12 DÉCEMBRE 2025



SAGE DU BAS-LEON



- ≈ 910 km²
- ≈ 870 km linéaire de cours d'eau ≈ 400 Km Linéaire du trait de côte
- ≈ 140 000 habitants
- ≈ 150 hab./km²
- 56 communes
- 7 EPCI
- 8 750 ha de ZH (9,5%)
- 600 km² de SAU (≈ = 66% - RPG23)
- ≈ 900 exploitations agricoles
- 6 captages prioritaires
- 2 prises d'eau superficielles

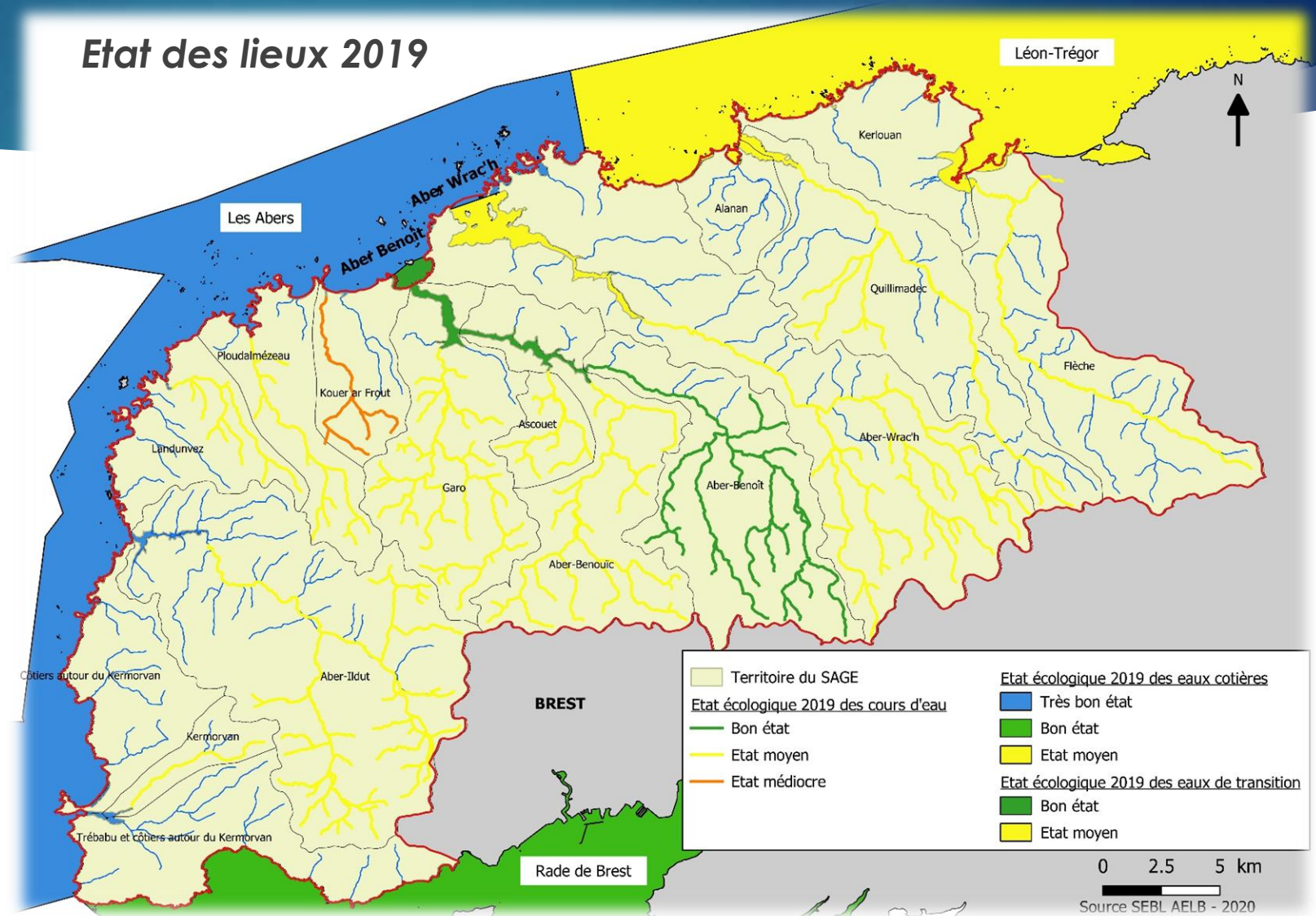
SAGE DU BAS-LEON



7 enjeux sur le territoire :

- ❖ **Restaurer la qualité des eaux brutes** pour l'alimentation en eau potable et s'assurer de la satisfaction des besoins
- ❖ **Restaurer la qualité bactériologique** des masses d'eau littorales et estuariennes pour satisfaire les usages
- ❖ **Réduire les flux de nutriments aux exutoires** des bassins versants afin de limiter la prolifération des micro/macro algues
- ❖ **Rétablir la libre circulation** des espèces migratrices et des sédiments
- ❖ **Préserver l'équilibre écologique** des milieux naturels - aquatiques - littoraux et favoriser l'aménagement de l'espace
- ❖ **Gérer les risques** et orienter les pratiques d'utilisation des produits phytosanitaires
- ❖ **S'assurer de la couverture et de la coordination de l'organisation de la maîtrise d'ouvrage sur tout le territoire du sage**

Etat des lieux 2019

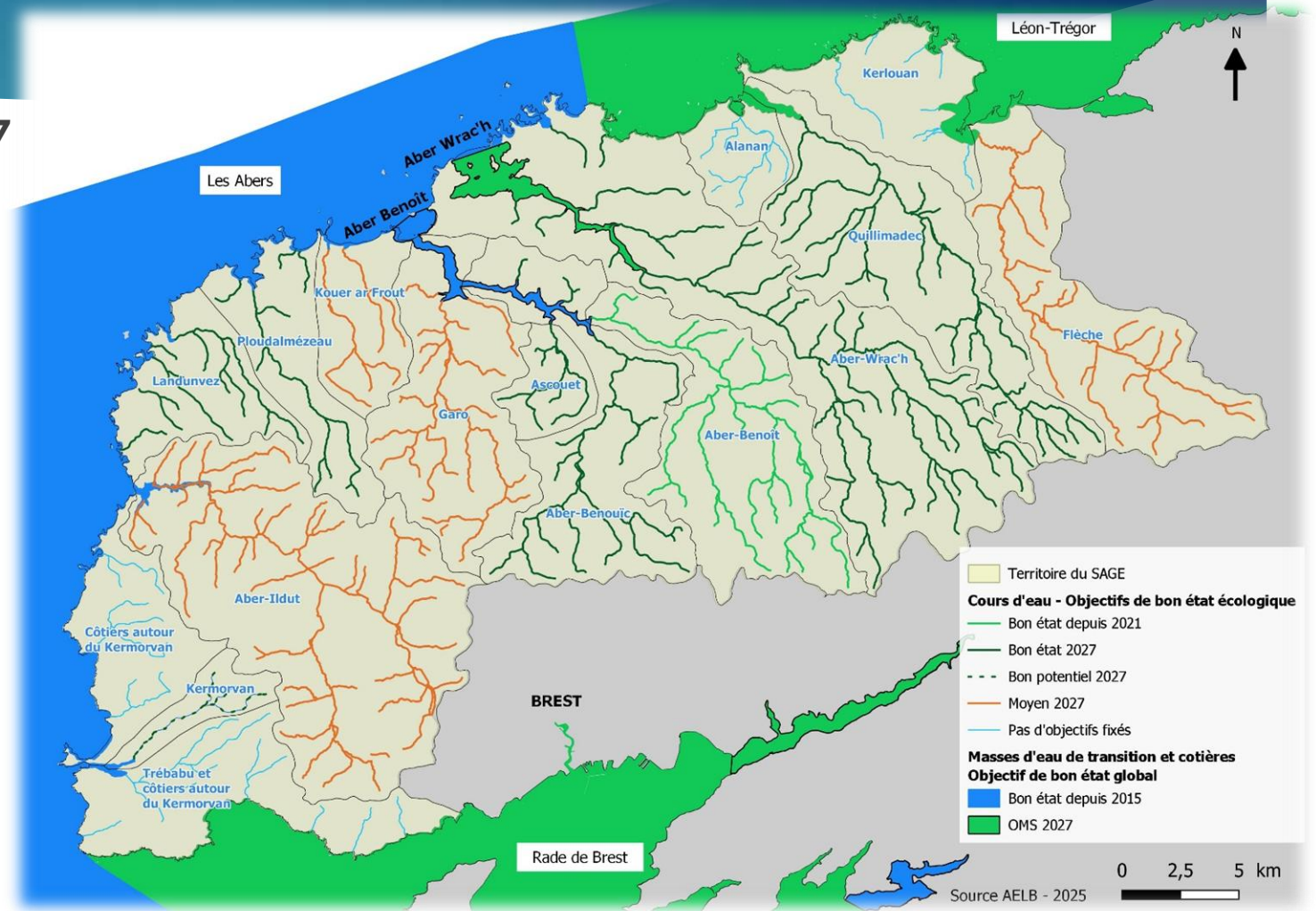
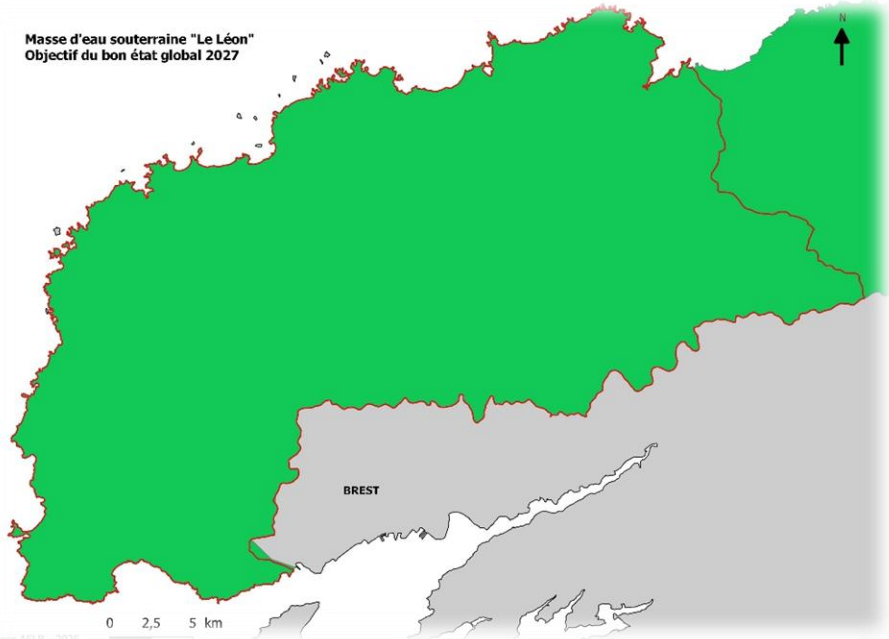


Nouvel état des lieux à sortir fin 2025

Masse d'eau souterraine du Bas-Léon : état chimique mauvais (nitrates et pesticides)

Objectifs de Bon Etat du SDAGE 2022-2027

Masse d'eau souterraine "Le Léon"
Objectif du bon état global 2027



Bilans technique et financier du CTU Bas-Léon 2020-2025



CTU Bas-Léon



► 1 contrat unique Bas-Léon

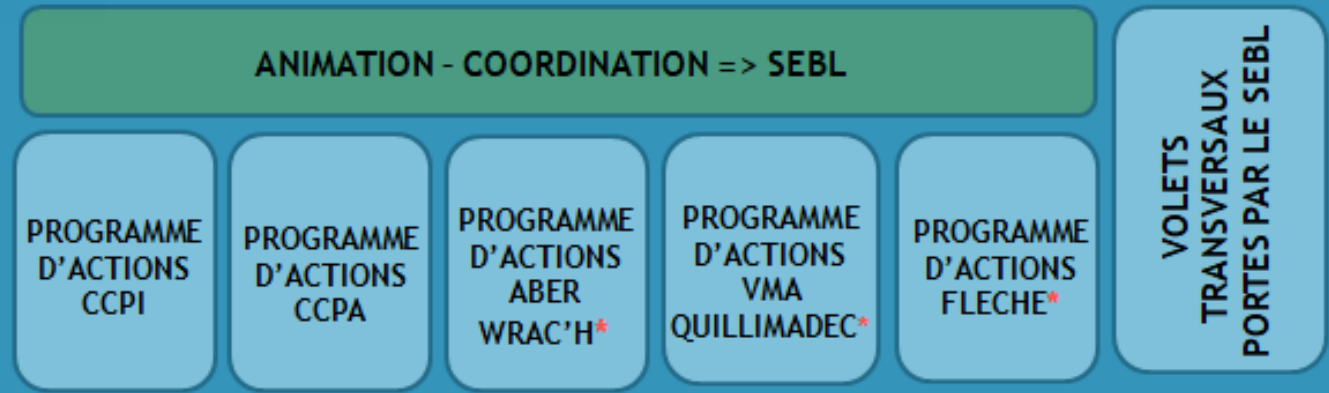
- Coordinateur SEBL
- **Stratégie territoriale sur 6 ans**
- **Plan d'actions sur 3 ans** → 20/22 & 23/25

► Objectifs visés :

- Améliorer les pratiques agricoles en vue de la réduction des pressions,
- Poursuivre l'accompagnement des collectivités et des particuliers dans l'arrêt de l'utilisation de produits phytosanitaires,
- Restaurer les masses d'eau dégradées et rétablir la continuité écologique et sédimentaire sur les masses d'eau prioritaires,
- Rétablir les fonctionnalités des éléments paysagers et restaurer les corridors écologiques.

CONTRAT UNIQUE BAS-LEON

porté par le SEBL en tant qu'EPAGE
signé par l'ensemble des maîtres d'ouvrage locaux



VOLETS

- Animation générale
- Communication-sensibilisation
- Education à l'environnement (scolaires)
- Accompagnement des collectivités
- Suivi de la qualité de l'eau
- Etudes
- Actions agricoles
- Milieux aquatiques

Volets hors CTU

- VMA (grande continuité, entretien, piégeage, invasives)
- Zones Humides
- Biodiversité
- Bocage

Animation générale

Objectifs : coordination générale du CTU et animation générale sur les BV

- ▶ Organiser la **gouvernance** et les délégations de compétences à l'échelle du SAGE
- ▶ Participer aux réflexions menées par les territoires
- ▶ Engager des **mutualisations** (intra et inter-SAGE) comme par exemple pour certaines fonctions « support » (*marchés publiques, SIG, suivi adm, bilans, évaluation...*)
- ▶ Organiser **les copils locaux, les « copil unique », les CLE et les commissions thématiques** (concertation entre les acteurs)
- ▶ Monter les **programmes annuels et pluriannuels d'actions**
- ▶ Réaliser les **suivis administratif et financier** (*demandes de subvention et de solde, réunions animateurs, réunions politique et financeurs, rédactions de conventions et avenants, préparation et participation aux instances des EPCI et du SEBL...*)
- ▶ Mise à jour des sites internet



Communication - sensibilisation



Objectif : Sensibilisation du grand public pour une prise de conscience environnementale

- ▶ **18 balades botaniques** : 333 participants
- ▶ **300 macarons en bronze et 220 pochoirs** réutilisables « ici commence la mer » distribués dans les 56 communes
- ▶ « **Stand Eau** » créé (chapiteau, bâche, banque d'accueil, gobelets, stylos, tableaux magnétiques...) et rayonnant lors de 2 à 6 évènements/an
- ▶ **1 lettre de SAGE et 1 lettre VMA/ZH** en 2023 (+1 lettre ZH en préparation)
- ▶ Relai de la **campagne Régionale « Protection du littoral »** via affiches et vidéos
- ▶ Création en 2022 puis mise à disposition des collectivités (11) d'un « **Escape Game Bas-Léon** »
- ▶ **Tableau de bord du SAGE** mis à jour en 2021 (puis en 2026)
- ▶ **500 cendriers de poches** distribués lors d'èv.
- ▶ Réalisation de **maquettes** à la CCPI en 2020



Education à l'environnement - Scolaires

Objectif : sensibiliser les jeunes élèves à la protection de l'eau, à la lutte contre le gaspillage et au respect des ressources naturelles.

- Organisation de spectacles pour les primaires (CE/CM) chaque automne
 - **4 100 élèves sensibilisés de 2020 à 2024 (de 44 écoles sur 78 du territoire)**
- En 2025 : création en interne d'un support de sensibilisation de type « **Incollables** » à destination des élèves de CM1/CM2 : distribution prévue à 4 000 enfants en fin d'année ou début 2026.



Accompagnement des collectivités

11

Objectifs : Accompagner les collectivités dans la réduction des produits phytosanitaires et les sensibiliser aux bonnes pratiques environnementales

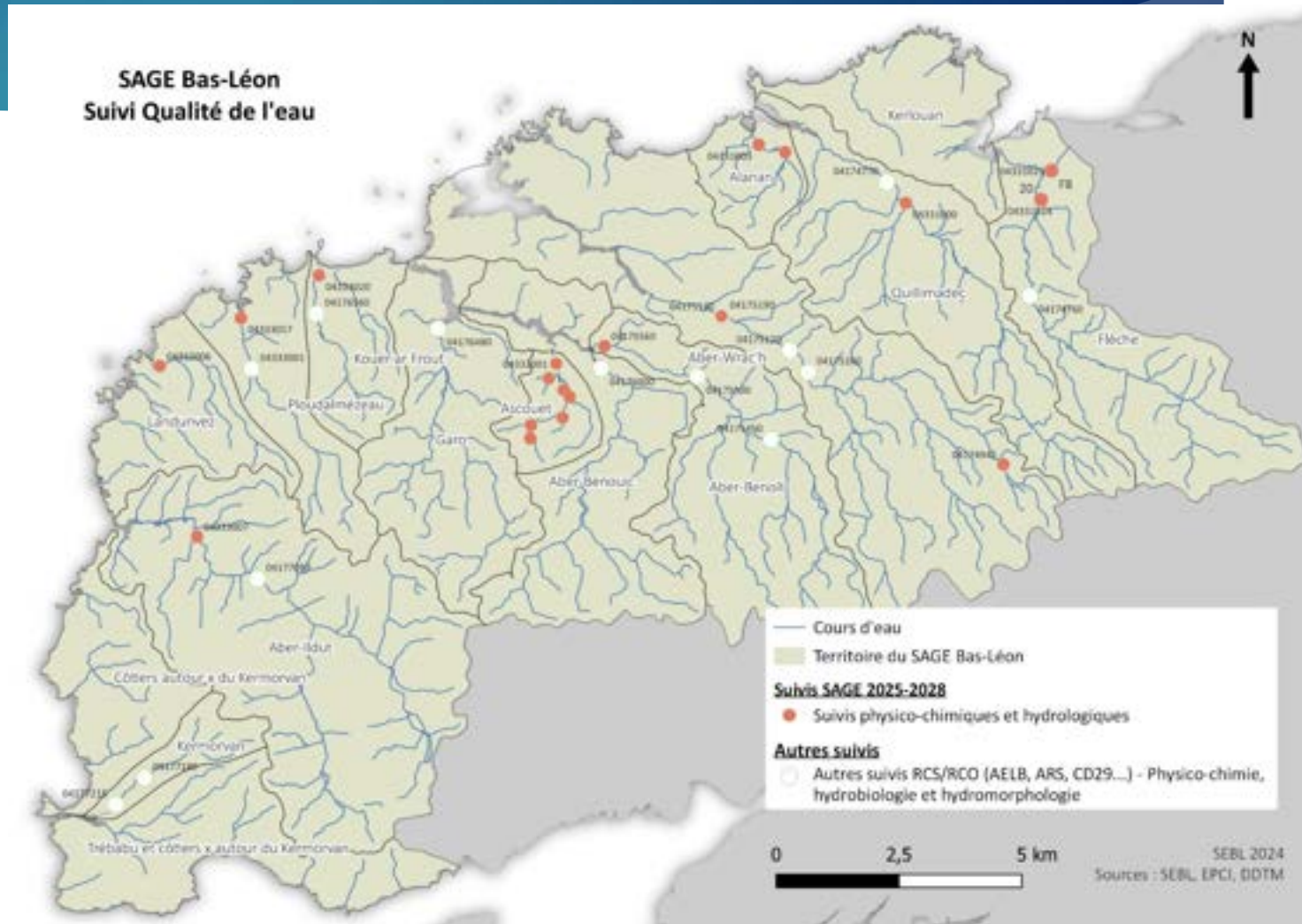
- ▶ Actions limitées depuis 2020 suite à l'évolution de la Loi LABBÉ (*interdiction restreinte de l'utilisation des phytos depuis 2017 puis totale en 2022*)
 - **Suivi individuel des communes** jusqu'en 2022 (*suivi des produits phyto utilisés et de leurs stocks, suivi des certiphyto des agents, suivi des zones tests en place depuis 2012...*)
 - **Rédaction d'une lettre d'information « phyto BV »** 2 à 3f/an jusqu'en 2023
 - **Appui aux communes et EPCI pour diverses sollicitations**
- aujourd'hui toutes les communes sont en 0 phyto et bcp pratiquent la gestion différenciée (*actions d'accomp. menées actuellement grâce à l'APTVB*)



Suivi Qualité de l'eau

Objectifs : Suivi de la qualité de l'eau tout en harmonisant les réseaux déployés, en mutualisant les moyens, en limitant les coûts et en centralisant les données

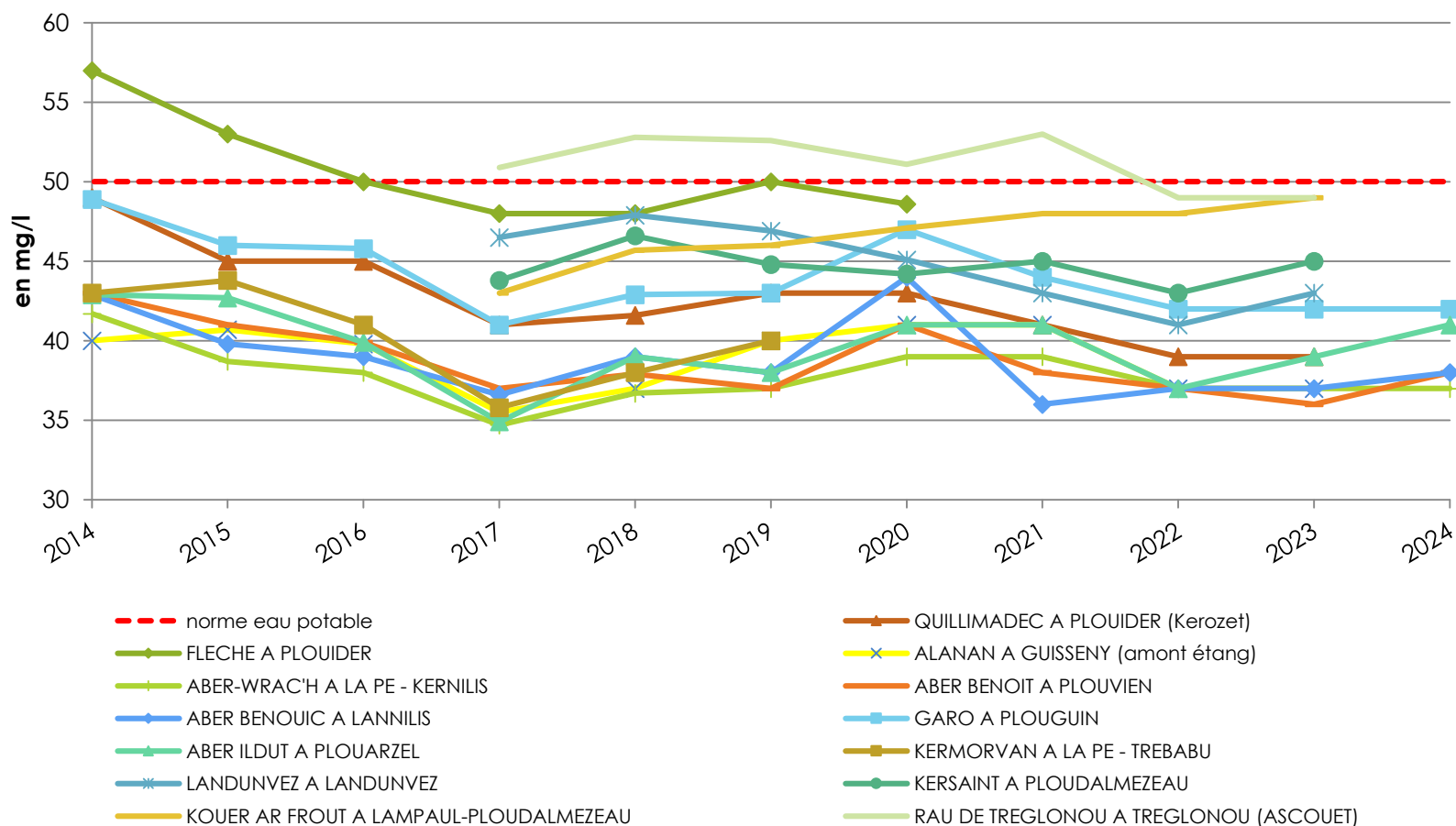
- Suivi qualité de l'eau **mutualisé à l'échelle du SAGE** via un marché avec Labocéa (même protocole depuis 2017 – MAJ en 2025)
- Groupement de commande à bons de commande / Pilotage SEBL
- **80 points de prélèvement** (19 SAGE et 60 via EPCI)
- **Paramètres suivis : nitrates, phosphore, bactériologie, matière organique, débit, pesticides**
- **Campagne de suivis dans les eaux souterraines 1an/2** (150 points – 60 en 2025)



Suivi Qualité de l'eau - Nitrates

13

Evolution de la concentration en nitrates - 2014 à 2024 (années civiles) - Q90



Etudes

Objectifs : améliorer les connaissances, bancariser des données existantes

Etudes réalisées (hors VMA)

- ❑ SEBL (coût des prestations via le SAGE – hors CTU mais coût de certains postes d'animation via le CTU)
 - ❖ Finalisation étude du « **Fonctionnement hydrologique du ruisseau du Frouit et de la Flèche** » - 2020
 - ❖ **Appui au projet ECOEST** depuis 2020
 - ❖ Appui aux scientifiques dans **l'étude des AV sur vasières** depuis 2021
 - ❖ **Profil de vulnérabilité conchylicole des Abers Wrac'h et Benoit** - 2022/2023
 - ❖ **Profil de vulnérabilité conchylicole des Blancs Sablons** - 2023/2024
 - ❖ Etude « **Amélioration de la connaissance sur les ressources en eaux du territoire du Bas-Leon** « changement climatique et enjeux quantitatif » - 2024/2025
 - ❖ **Etude de faisabilité de restauration de Marais rétrolittoraux** - 2024/2025
 - ❖ **Etude HMUC – volet Hydrologie** – 2025/2026
- ❖ CCPA : **Etude Transcender** / Diagnostic à très haute résolution spatiale de la qualité de l'eau sur le bassin versant de l'Ascoët 2022

Actions agricoles

PAEC (Projet Agro-Environnemental et Climatique)

Objectif : Accompagner les agriculteurs dans la mise en place de systèmes de production (élevage et cultures) vertueux pour l'environnement via les aides techniques et financières apportées par les MAEC (Mesures Agro-Environnementales et Climatiques).

* 1^{er} contrat CTU : programmation 2015-2022 via 3 PAEC distincts : Iroise – Kermorvan, Aber Benoît et Aber Wrac'h – Quillimadec - Alanan – Flèche.

MAEC Système : 54 exploitations engagées pour 3 531 ha / MAEC Prairies : 32 exploitations engagées pour 202 ha / MAEC Bocage : 28 exploitations engagées pour 38,7 km²

* **2nd contrat CTU : 1 PAEC Bas-Léon 2023-2027** → Coordination SEBL avec l'appui des EPCI, de la Commune de GUISSENY et de l'Association de Langazel



Actions agricoles

Contractualisations PAEC 2023-2027

		CCPI		CCPA		CLCL		Autres EPCI		Total Bas-Léon	
		Nbre	ha ou kml	Nbre	ha ou kml	Nbre	ha ou kml	Nbre	ha ou kml	Nbre	ha ou kml
Programmation 2023-2027	MAEC Herbivores	17	938	14	858	6	388	8	458	45	2642
	MAEC Eau	3	240	3	111	3	191	2	113	11	655
	MAEC Prairies	1	14	15	70	6	58	5	55	27	197
	MAEC Haies	5	17	19	53	4	15	5	10	33	95
	Total	21		29		13		13		76	

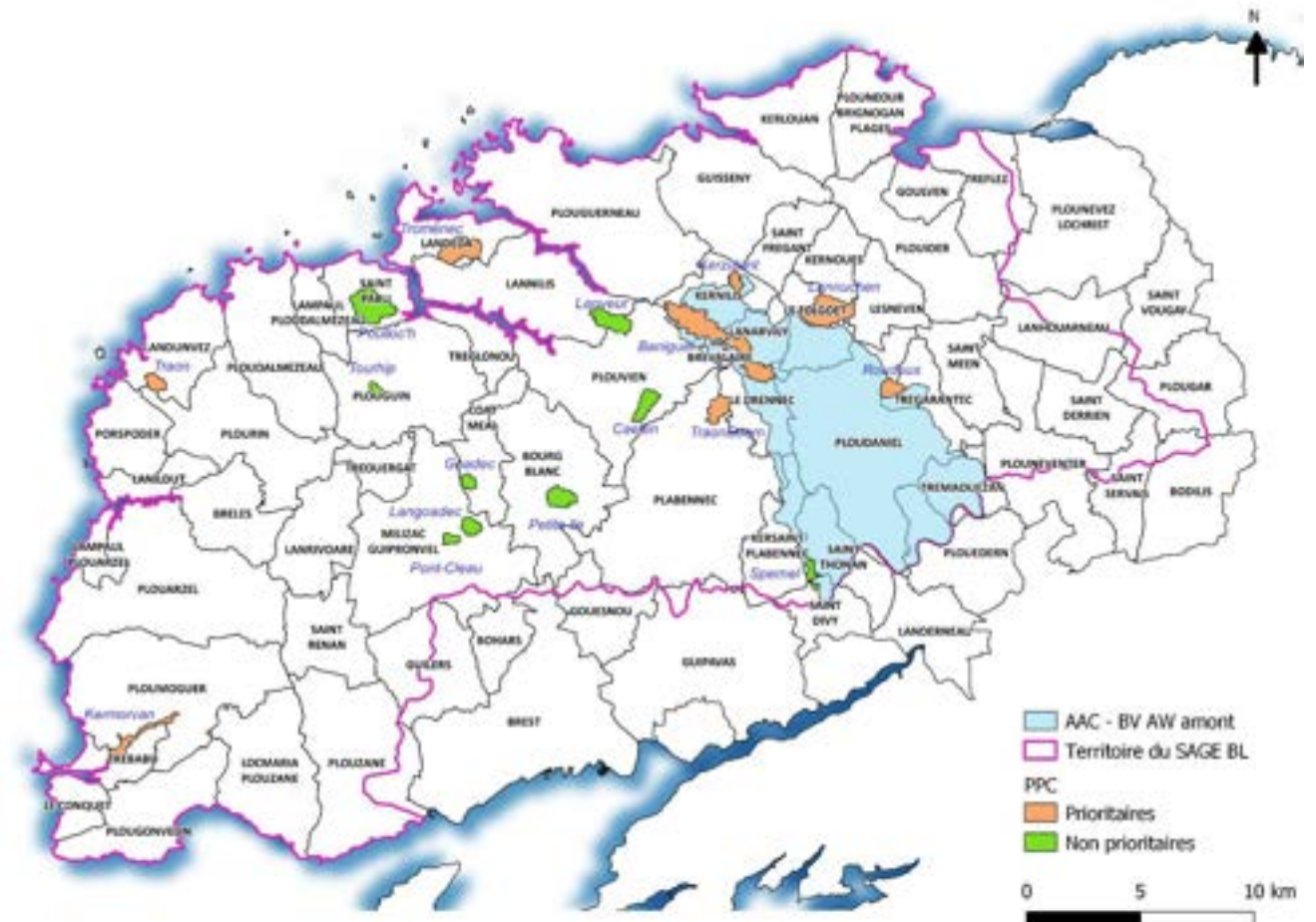
Actions agricoles

Captages prioritaires

8 Aires d'Alimentation de captages prioritaires

- 2 prises d'eau superficielle (ESU) : Kermorvan, Baniguel.
- 6 captages d'eau souterraine (ESO) : Traon, Troménec, Traon Edern, Kerzulant, Lannuchen, Roudous.

Objectif : Reconquérir la qualité de l'eau brute sur les paramètres Nitrates et Pesticides. Atteindre des concentrations inférieures aux seuils de 80% de la norme de potabilité (40 mg NO₃-/L, 0,08 µg/L/substance active ou métabolite pertinent, 0,4 µg/L pour la somme des pesticides).



Actions agricoles

Captages prioritaires

Etat d'avancement

AAC	Ressource	Maître d'ouvrage	DUP	Délimitation AAC	Diagnostic /Plan d'action	
					Rédacteur	Etat d'avancement
Kermorvan	ESU	PIC	02/09/1987	20/04/2011	<i>Mise en œuvre arrêté ZSCE</i>	
Traon	ESO		En cours	08/11/2021	Studéis	En cours. Objectif dépôt fin 2025.
Troménec	ESO	CCPA	15/04/2009	06/01/2021	SEBL	Validé par arrêté préfectoral le 04/09/2025.
Traon Edern	ESO		16/05/2025	27/09/2023	SEBL	En cours. Objectif dépôt fin 2025.
Baniguel	ESU	SEBL	31/05/1996	17/07/2015	<i>Mise en œuvre Plan de Gestion de la Ressource en Eau</i>	
Kerzulant	ESO	CLCL	30/08/1996	06/01/2021	SEBL	Validé par arrêté préfectoral le 04/09/2024.
Lannuchen	ESO		18/05/2007	06/01/2021	SEBL	Validé par arrêté préfectoral le 04/09/2024.
Roudous	ESO		29/09/1999	06/01/2021	SEBL	Validé par arrêté préfectoral le 04/09/2024.

Actions agricoles

Captages prioritaires

Accompagnement Fertilisation

Une campagne de mesure de Reliquats est réalisée par an : Reliquats Post-Absorption en 2020 et 2021, Reliquats Entrée Hiver depuis 2022.

Elargissement progressif de l'accompagnement aux différents captages d'eau souterraine : Troménec, Kerzulant, Roudous dès 2020 ; Lannuchen en 2021 ; Traon en 2023 ; Traon Edern en 2025.

Synthèse des Reliquats Entrée Hiver mesurés en 2025

Nombre de reliquats réalisés	113
Médiane	78 kg N/ha
Moyenne	106 kg N/ha
Minimum	20 kg N/ha
Maximum	385 kg N/ha
Reliquats > à 60 kg N/ha	59,3 %(67/113)

Actions agricoles

Captages prioritaires

Accompagnement Protection des cultures

Réservé dans un premier temps aux exploitants des captages de Troménéec, Kerzulant, Lannuchen et Roudous.

➤ **Actions collectives :**

- 2 réunions d'échanges en salle en 2023 animées par la Chambre d'Agriculture.
- Mise en place de plateformes de comparaison de stratégies de désherbage du Maïs (tout chimique / tout mécanique / mixtes) en 2024 à PLOUDANIEL et 2025 à LANNILIS avec l'appui de la Chambre d'Agriculture. Visite de la plateforme en juin (7 agriculteurs présents en 2024 et 7 agriculteurs en 2025).
- Tour de plaine Désherbage chimique à LANNILIS en 2024 : 4 agriculteurs présents.
- Rallye Désherbage mécanique sur l'AAC de l'Aber Wrac'h en 2025 : 2 agriculteurs présents.
- Diffusion par courrier d'un compte-rendu des actions collectives via un BV Infos diffusé aux agriculteurs des AAC prioritaires.

➤ **Accompagnements individuels :**

- Accompagnements individuels à la mise en place du désherbage mécanique du Maïs en 2023 et 2025 par le GAB29 : Pas d'accompagnement réalisé.
- Accompagnement individuel à la décision de la stratégie de désherbage chimique en 2023 par la Chambre d'Agriculture : 3 agriculteurs.

Actions agricoles

Amélioration des pratiques

Démonstration Désherbage mécanique

- 2 démonstrations Désherbage du Maïs en 2020 (12 agriculteurs) et 2023 (6 agriculteurs).
- 1 démonstration Désherbage de l'Orge de printemps en 2023 (0 agriculteurs, vidéo réalisée par Paysan Breton).
- 1 démonstration Guidage des bineuses en 2020 (9 agriculteurs).

Réunion Désherbage du Maïs

- 1 réunion à LANNILIS en 2022 (9 agriculteurs).

Ferme ouverte

- 1 Ferme ouverte Agroforesterie en 2021 (25 participants).

Communication aux agriculteurs

- 1 Lettre d'information Dialogues technique « Le semis de couvert sous maïs : une pratique bien maîtrisée » diffusée par courrier à l'ensemble des agriculteurs du territoire.

Réunion Prescripteurs

- 1 réunion Prescripteurs agricoles en 2021 (7 participants).

Actions agricoles

Diagnostiques bactériologiques

Objectif : diagnostiquer les risques de transfert de bactéries entériques des déjections animales vers les cours d'eau sur les sièges d'exploitation et sur les parcelles. (A partir de 2023, les techniciens de la CLCL ont réalisé la partie Risque au champ en lien avec la mise en place de la ZSCE sur le BV Algues Vertes).

► Réalisations :

- 2020 : 24 (Iroise 6, Abers 9, Côte des Légendes 9)
- 2021 : 1 (Côte des Légendes)
- 2022 : 5 (Côte des Légendes)
- 2023 : 14 (Iroise 8, Côte des Légendes 6)
- 2024 : 9 (Iroise 6, Abers 1, Côte des Légendes 2)
- 2025 : 4 à réaliser sur la Côte des Légendes.

Actions agricoles

Groupe herbe

- Mis en place en fin 2020 avec 10 agriculteurs des BV de l'Aber Wrac'h et de l'Aber Benoît. Animation par le GAB29.
- 3 tours de pâtures organisés en 2021 (06/04, 06/06 et 09/12) et 1 en 2022 (12/04). 63 % de participation en moyenne.
- L'activité du groupe a été arrêtée suite au départ de l'animatrice du GAB29.



Actions agricoles



CGA Prairies et parcours Prajou à An Arvorig

Epreuve locale du concours des pratiques agroécologiques du Concours Général Agricole (CGA).

Organisation conjointe Syndicat du Bas-Léon, Parc Naturel Régional d'Armorique, Syndicat de Bassin de l'Elorn, An Dour et Syndicat Mixte de l'Horn.

Objectif : Démontrer par l'exemple que le maintien de la biodiversité et de la qualité de l'eau et la valeur agronomique et économique des prairies naturelles peuvent se rejoindre.

Edition	Nbre d'exploitations Bas-Léon	Prix local ou national
2020 – pas d'édition		
2021	1 (PLOUVENTER)	/
2022	2 (PLOUVIEN et SAINT-MEEN)	2ème prix local pour l'exploitation de PLOUVIEN (parcelle sur PLOUIDER)
2023 - pas d'édition		
2024	1 (PLOUDANIEL)	/
2025 – organisation d'une journée technique pour les 10 ans du concours local		

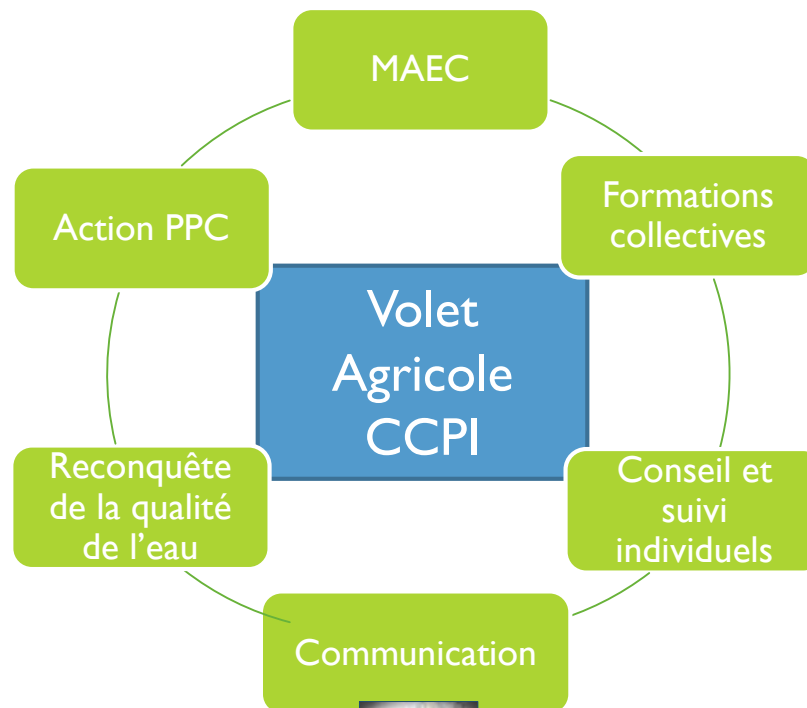
Actions agricoles - CCPI



Expérimentation réduction Phytosanitaires sur le PPC
Langoat = 6 agriculteurs engagés durant 3 ans
(2022-2024) sur une trentaine d'hectares
Aides au désherbage mécanique ou mise en herbe =
3403€ d'aide en 2024
DTPEA du Traon (2021-2025)



Formation des techniciens (2021 et 2024)
Réalisation de DPR2 sur 6 bassins versants en
ZAES
= 839 hectares (2024) et 1620 hectares (2025)



Lettre d'information agricole
réalisée en régie
2 à 3 par an



Rdv Démonstrations
désherbage mécanique
40 participants - Traon Kerenneur (2021)
25 participants - Langoat (2022)
25 participants - Kermorvan (2023)
15 participants - Traon Kerenneur (2024)



Conseil fertilisation individuel = 6 agriculteurs (2021)
Formation d'un groupe Herbe = 6 agriculteurs (2021/2022)
Conseil amélioration de système = 2 agriculteurs (2022)
Formation fertilisation Sol-Aid = 6 agriculteurs (2023/24)

Actions agricoles - CCPA

- **Suite aux diagnostics bactériologiques** : réalisation de travaux chez 3 agriculteurs pour diminuer le risque de transfert (reprise d'un chemin, curage en pointillé et talutage)
- Lancement des **accompagnements financiers pour les pratiques agroécologiques** :

- Périmètre B captage prioritaire Troménéec : désherbage mécanique du maïs et surface en herbe
- Ascoët : implantation de couvert sous maïs

AIDES FINANCIÈRES
PARCELLES AGRICOLES SUR LE PÉRIMÈTRE B DU CAPTAGE DE TROMÉNÉEC À LANDEEA

Ces aides sont mises en place et financées par la communauté de communes du Pays des Aulnois dans le cadre des actions pour l'amélioration et le maintien de la qualité de l'eau.

Aide aux prairies
Toute surface utilisée principalement en foin ou en stablé à une aile.
Le montant est proportionnel à l'âge de la prairie.
Période agréée : 400 €/ha
Densité agréée : 400 €/ha
Tendron agréé et plus : 500 €/ha

Aide au désherbage mécanique
Les désherbage mécaniques du maïs réalisés par C.T.A. peuvent bénéficier de subventions financières dans la limite de 2 passages par parcelle.
40 €/ha par passage

Procédure de demande

1. Remplir le formulaire de demande
2. Déposer le dossier au service de l'agriculture
3. Réception de l'aide

Coordonnées
Service de l'agriculture et de la forêt
1, rue de la République
51100 Lanédéea
www.paysdesaulnois.fr



Actions agricoles - CCPA

- **Réalisation de 9 diagnostics agroécologiques et 30 analyses de REH/RSH** chez les agriculteurs de l'Ascoët :
 - Sensibilisation
 - Identification de risque de transfert et réalisation de travaux Breizh Bocage
 - Accompagnements pour modifier la gestion du pluvial
 - Engagement MAEC
- 1 rendez-vous technique « implantation de couvert sous maïs »



VMA - SEBL

28

Travaux de restauration de la **petite continuité écologique**

Aber Wrac'h :

- ▶ Remplacement de petits ouvrages de franchissement (buses, passerelles)
 - Vallée du Creyer (Folgoët / 2021)
 - Lesgall (2 ouvrages / Ploudaniel / 2024)

Quillimadec:

- ▶ Suppression de buses sous passerelle agricole à Perros Bihan (St Frégant / 2021-2022)

Flèche :

- ▶ Redimensionnement de 2 ouvrages de franchissement (agricole et routier) à Coat Menac'h (Plouider / 2023)
- ▶ Suppression d'un chaos artificiel (chute infranchissable d'1,50m) à Traonien Querné (St Derrien / 2024)



VMA - SEBL

Travaux de restauration hydromorphologique

Aber Wrac'h :

- Remise à ciel ouvert de 30m de ruisseau vallée du Creyer (Folgoët / 2021)
- Travaux d'accompagnement morpho suite modif sur le site d'un pont cadre après un hiver au Moulin de Kerellec (Ploudaniel / 2021) → photos
- Remise dans son talweg d'origine de 500m de ruisseau dans la vallée de Carman (Kernilis / 2022)
- Etude de scénario de réaménagement de la prise d'eau de Baniguel (Kernilis / 2024-2025) – *budget AEP*
- Accompagnement du ruisseau de la vallée de Carman – recharge granulo (kernilis / 2025)



VMA - SEBL

Travaux de **restauration hydromorphologique**

Flèche :

- Remise à ciel ouvert d'un ruisseau à Coat Menac'h (Plouider / 2023)
- Etude de dimensionnement sur Le Bouillard (St Derrien/2025)



VMA - SEBL



Travaux de restauration de la **grande continuité**

Aber Wrac'h :

- Aménagement d'un pré-barrage au Mingant (Lanarvily / 2022)
- Suppression du seuil de trop plein et ouverture de 2 arches dans l'ouvrage de Carman (Kernilis / 2024)
- Etude de scénario de réaménagement de la prise d'eau de Baniguel (Kernilis / 2024-2025) – *budget AEP*



Flèche :

- Morizur (St Méen)
 - Etude de scénarios de restauration de la continuité écologique en 2024
 - Travaux en 2025 : remplacement d'un ouvrage et suppression d'une chute d'1,50m



Quillimadec :

- Suppression du seuil de la station de jaugeage de Kerozet (St Frégant / 2022)
- Restauration de la continuité écologique du Quillimadec à Kerlouan et Guissény



VMA – SEBL – Restauration du Quillimadec à Kerlouan et Guissény

► Suites de l'étude d'avant projet :

Ré-interrogation du projet vis-à-vis des résultats des études géotechniques

► Poursuite du projet :

Programme idéal :

- Etude de projet et dossier réglementaire - 2026
- Travaux - 2027
- Projet de valorisation de l'espace et Plan de Gestion : 2028

VMA – SEBL – Restauration du Quillimadec à Kerlouan et Guissény

► Diagnostic faune/flore/habitats 2025 (BioStereonn)

► Quelques chiffres clefs

- 30 habitats différents (corine Biotopes/EUNIS)
- 46 espèces de flore indicatrices de Zone Humide
- 4 espèces d'amphibiens dont la Reineite verte et le Triton palmé notamment à proximité des mares
- Présence avérée de Couleuvre helvétique
- 54 espèces d'oiseaux recensées dont 8 nicheurs avérés et 12 nicheurs probables
- Une fonction de reproduction plutôt que de halte migratoire
- Un report de halte migratoire possible sur 6 sites voisins (Aber Wrac'h, Marais du Curnic, Anse de Guisseny, Menez Ham & Theven, dune de Kerzenval, Grève de Goulven)
- Présence avérée d'Agrion de mercure
- Habitats favorables à la présence de la Loutre d'Europe et du Campagnol amphibie
- 5 espèces invasives qui proviennent principalement des jardins limitrophes (attention particulière)



VMA - CCPA

Travaux de **petite continuité écologique**

Aber Benoit :

- Remplacement de passages busés par des ouvrages adaptés (buses surdimensionnées, pont, pont cadre, moduloval): 9 (2020-2022) / 3 (2023-2025 / projets de communes)
- Suppression d'ouvrages : 2 (2020-2022)
- Recalage d'ouvrages : 1 (2020-2022)
- Aménagement d'ouvrages en aval : 3 (2020-2022)

Ascoët :

- Remplacement de passages busés par des ouvrages adaptés (buses surdimensionnées, pont, pont cadre, moduloval): 7 (2023-2025)
- Suppression d'ouvrages : 3 (2023-2025)



VMA - CCPA

Travaux de **restauration hydromorphologique**

Aber Benoit :

- Remise dans son talweg d'origine de 2 ruisseaux (environ 450 m / 2022 et 2023)

Aber Benouic :

- Restauration de la tête de bassin versant d'un ruisseau (2025)

Ascoët :

- Restauration du lit mineur dans des chemins agricoles : 3 (environ 500 m / 2024-2025)



VMA - CCPA

Travaux de **grande continuité**

Aber Benoit :

- Moulin de Garéna : étude et travaux suppression ouvrage (2021-2023)
- Moulin Gouennou : suppression d'un seuil (2020)
- Moulin du Châtel : Etude multi-scénarii (2024-2025)
- Entreprises du BV
 - Pisciculture du Roudous : accompagnement technique et administratif étude scénarii et AVP/PRO (depuis 2021)
 - ALGAÏA : accompagnement technique et administratif étude scénarii (depuis 2024)



VMA - CCPA

Travaux de **grande continuité**

Ascoët :

- Moulin de Kerascoët : travaux de remplacement de l'ouvrage du moulin par un pont cadre (accompagnement technique et administratif des communes / 2020)
- Moulin de Tromeur : étude PRO (2024) (CTU)

Aber Benouic :

- Moulin de Keriber : étude multiscénarii + étude PRO (2024-2025) / Travaux report 2026
- Entreprises du BV
 - SILL : accompagnement technique et administratif étude scénarii et AVP/PRO (depuis 2022)



VMA - CCPI

Travaux de restauration de la **petite continuité écologique**

BV Aber Ildut :

- Vern Hallec / Brendegué (2021) : remplacement de 2 ouvrages de franchissements
- Coat Boulouarn (2022-2024): remplacement d'un ouvrage routier en ruine, présentant un seuil, par un pont cadre

BV Foul (Landunvez) :

- Landourzan (2022) : remplacement de 3 dispositifs de franchissement agricole



VMA - CCPI

Travaux de restauration de la **grande continuité**

Kermorvan (2021-2023) : Installation d'une passe à anguille sur le déversoir de la retenue d'eau brute



Illien (2022-2023) : Travaux de restauration d'un marais rétro littoral et remise dans le Talweg & remplacement d'un ouvrage de franchissement



VMA - CCPI

Étude De Restauration de la **grande Continuité**

BV du Kouer ar Froul (Ploudalmezeau): Projet Parc du Moulin-Neuf (9 ouvrages)

Étude de 2021 à 2024 → travaux de 2026 à 2028

BV du Foul (Landunvez) : Aval du Foul (3 ouvrages)

Étude d'AMO de 2021 à 2023



VMA

Entretien de ripisylve

- 13,1 km sur la Flèche
- 5,5 km sur le Quillimadec
- 12,5 km sur l'Aber Wrac'h
- 5 km sur l'Aber Benoit
- 22 km sur l'Aber Ildut de 2020 à 2022
(+ retrait de 24 embâcles en 2023 et 45 en 2025)



Zones Humides et réseaux hydrauliques annexes

○ **SEBL :**

- ▶ Acquisition de 2,5 ha de ZH sur l'Aber Wrac'h en 2025
- ▶ Étude marais retrolittoraux 2024/2025

○ **CCPA :**

- ▶ Modification des pratiques de curage & de fauche des bords de routes
- ▶ **Ascoët**
 - Modification de l'écoulement d'une source vers une zone humide (2023)
 - Comblement d'un fossé drainant agricole (2025)
- ▶ **Aber Benoit**
 - Restauration de la zone humide de Lanveur (en lien avec le service ENS)
 - Restauration et entretien de la prairie humide de moulin Gouennou (0,6ha)

Bilan des indicateurs

Associés aux actions et travaux inscrits au CTU 2023-2025 :

Pour les captages prioritaires et sensibles :

- ▶ L'ensemble des captages prioritaires dispose d'un diagnostic des pressions et fait l'objet d'un programme d'actions → oui pour 4 des 6 captages. Sur les 2 captages restants, la finalisation des procédures est prévue pour fin 2025.
- ▶ L'ensemble des agriculteurs concernés a été rencontré et a fait l'objet d'un conseil → oui (60 agriculteurs)

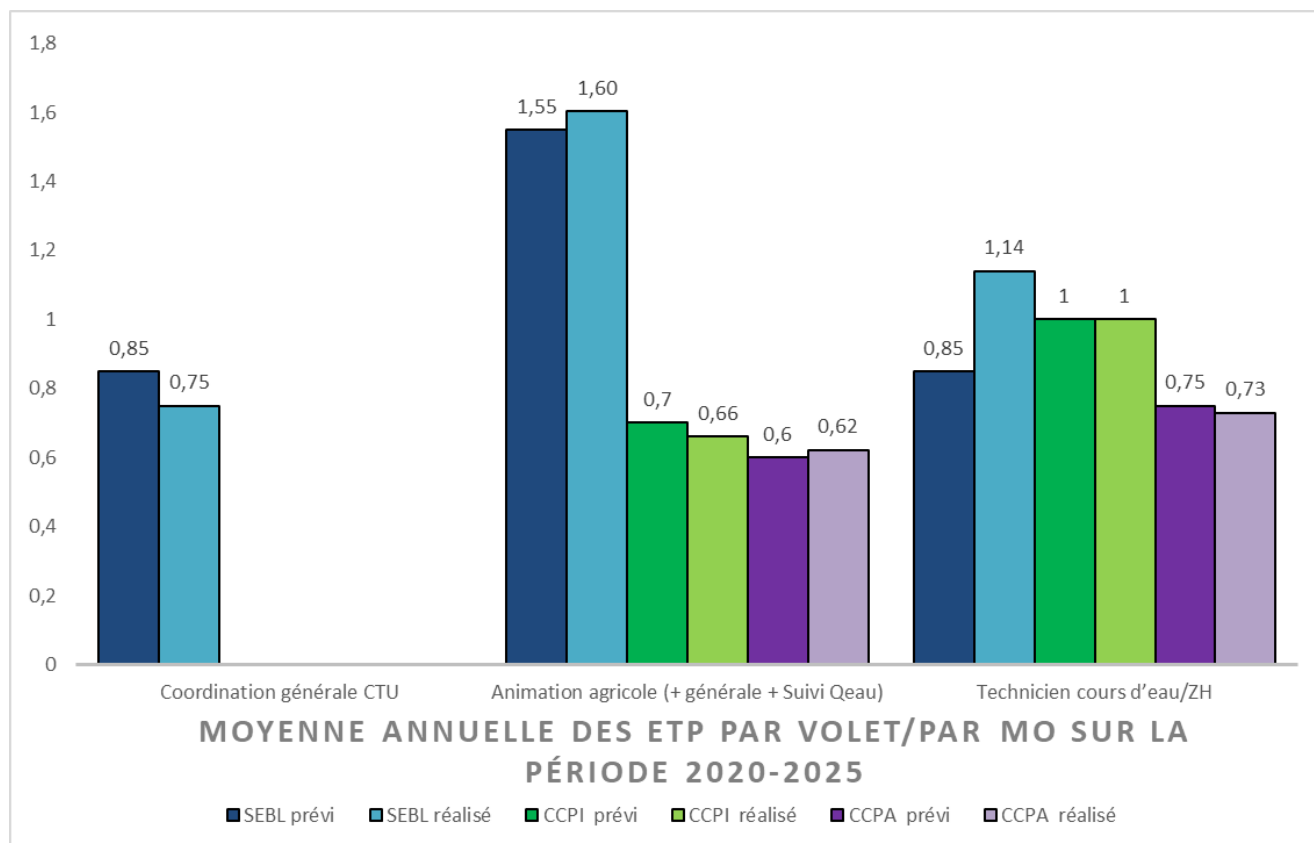
Pour les zones humides :

- ▶ 10 ha de zones humides ont été restaurées → Reconquête de 10ha de ZH sur le site de l'étang du Pont sur le Quillimadec + Acquisition et préservation de 2,5 ha de ZH sur l'AW + restauration de 2,3ha sur la CCPA
- ▶ Une ZH rétro-littorale a fait l'objet d'une réflexion pour y lancer un plan de gestion → oui / Etude « marais retrolittoraux » en cours de finalisation avec élaboration d'un plan de gestion sur 3 sites.

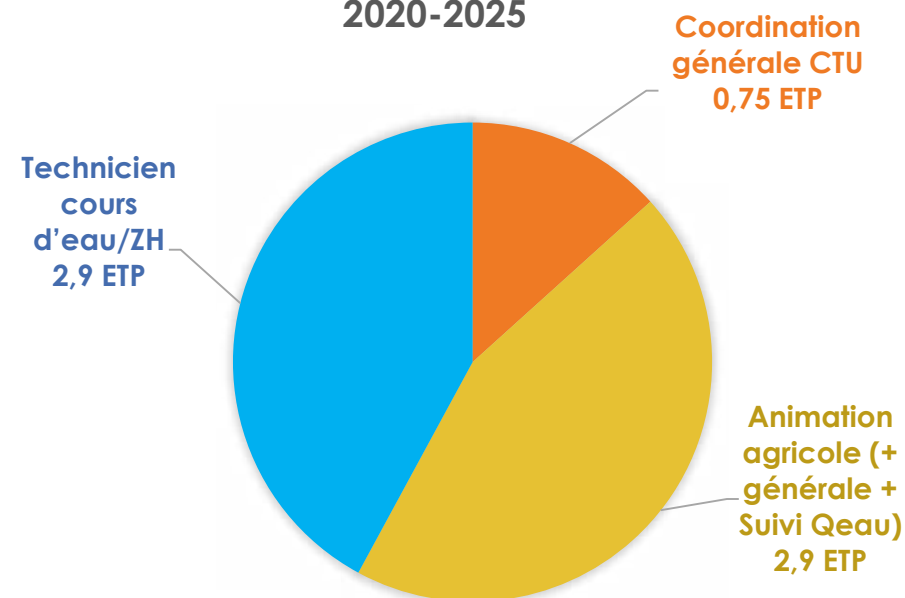
Pour les diagnostics bactériologiques agricoles :

- ▶ 50% des exploitations dont les sièges sont situés sur les zones prioritaires (tels que les bassins versants LPK, les plages fermées, les secteurs identifiés dans les profils de vulnérabilité) ont fait l'objet d'un diagnostic bactériologique → 78% des exploitations ciblées ont été diagnostiquées.

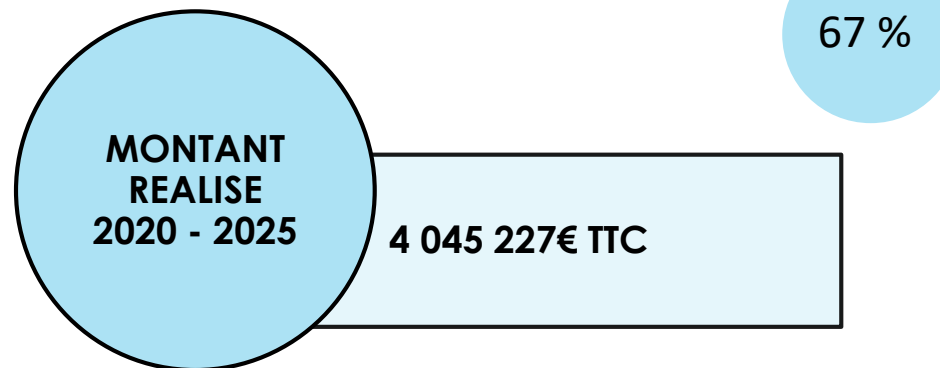
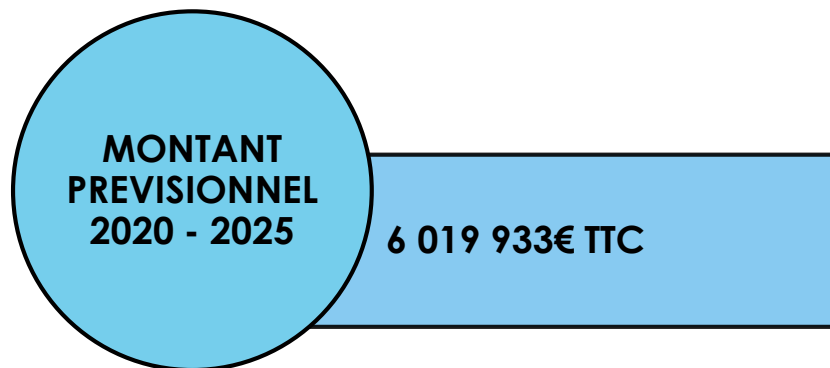
Bilan ETP



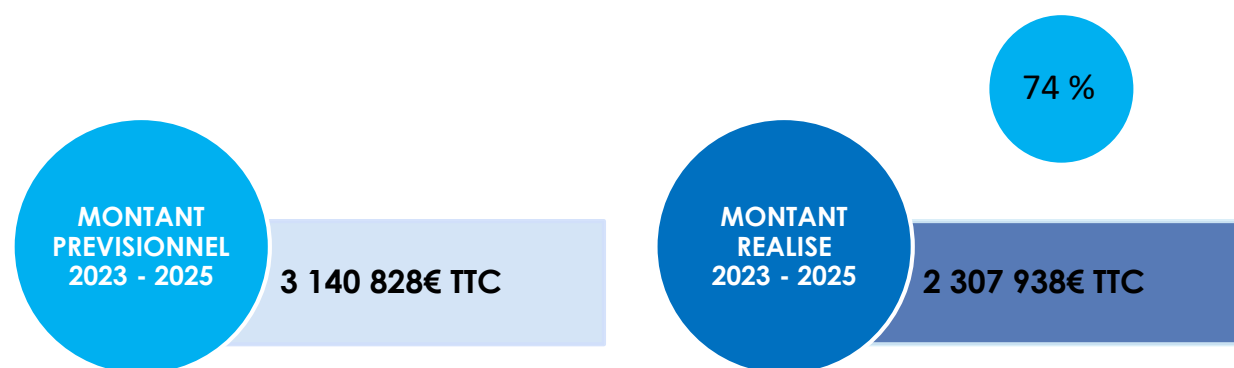
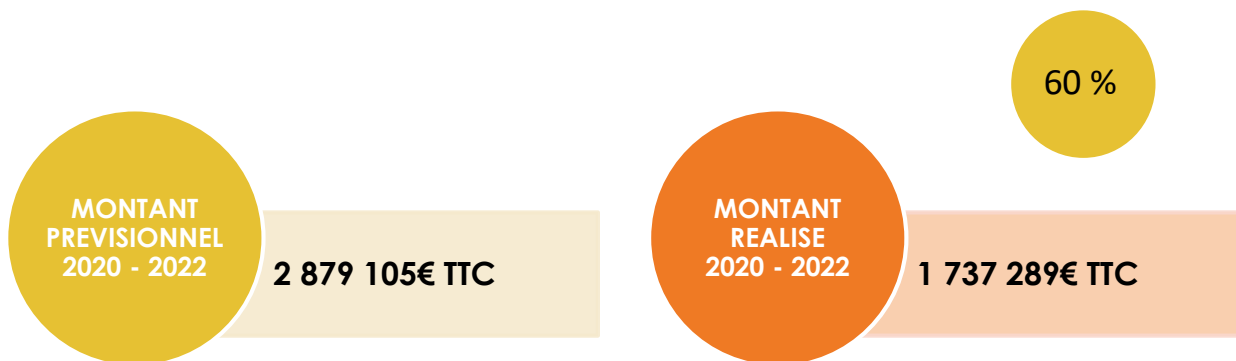
MOYENNE ANNUELLE DES ETP SUR LE CTU 2020-2025



Bilan financier général

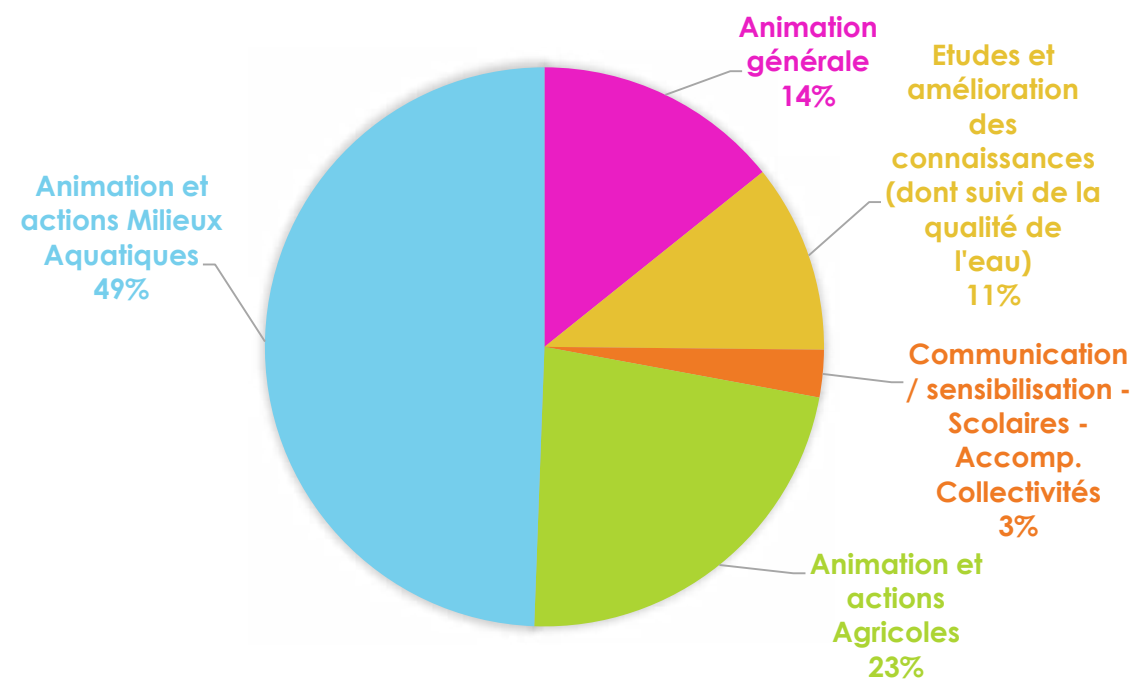
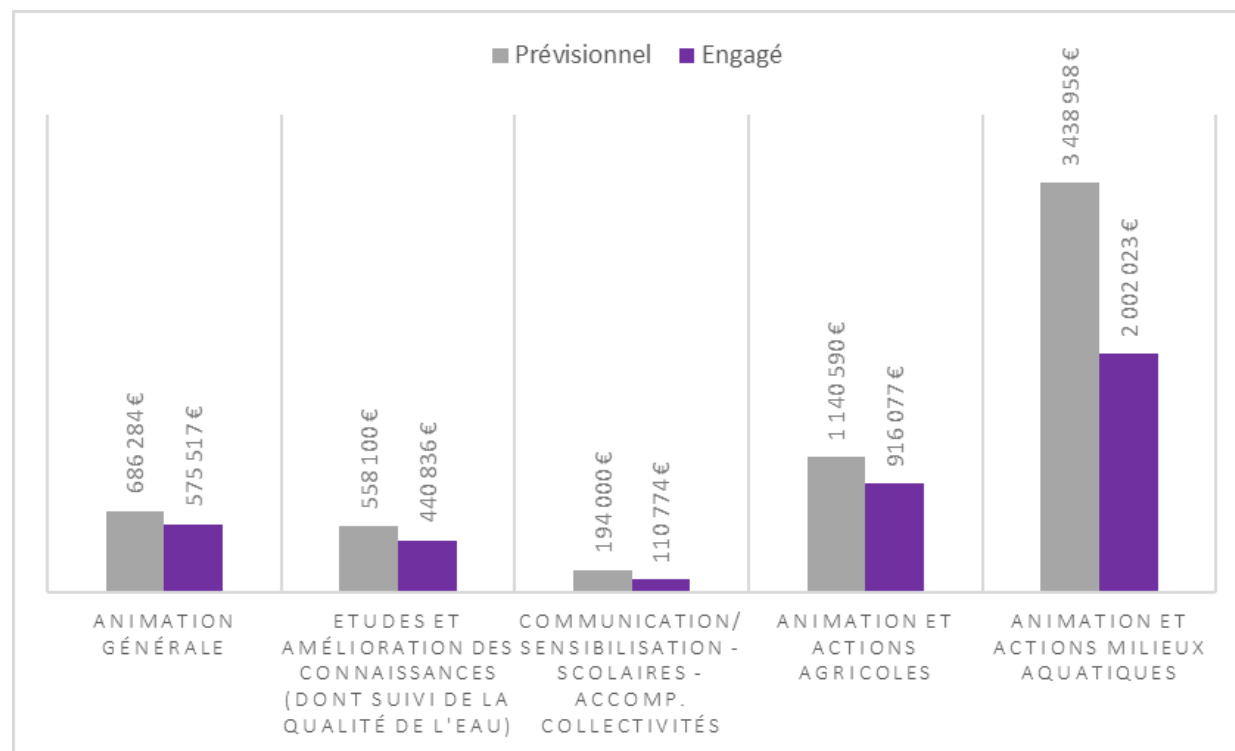


Détail des 2 contrats :



Bilan financier général

Synthèse budgétaire par volet d'action 2020 – 2025



Répartition des actions sur le budget total engagé

Biodiversité

HORS CTU

Appel à projet Continuités – Trames verte et bleue

- ▶ Financeurs : FEADER-FEDER-Région
- ▶ Budget de 80 000€/an
- ▶ **Objectif** : Mise en œuvre d'actions en faveur des continuités écologiques
- ▶ Exemples d'actions :
 - Inventaire faune/flore sur les parcelles du SEBL à Kernilis
 - Analyse territoriale des écosystèmes et définition des écopaysages, grain bocager, continuités boisées, prairiales, ...
 - Identification des ruptures des continuités écologiques
 - Enquête sur les pratiques de gestion de bord de route
 - Réalisation de PGDH (Plan de gestion durable des haies)
 - Concours Général Agricole – Agroforesterie
 - Organisation de spectacles et remise de prix CGA
 - Création de supports pédagogiques : panneaux, totem, bande dessinée, livret sur les plantes sauvages de nos rues, sachet de graines locales, vidéos pédagogiques et lettres d'informations



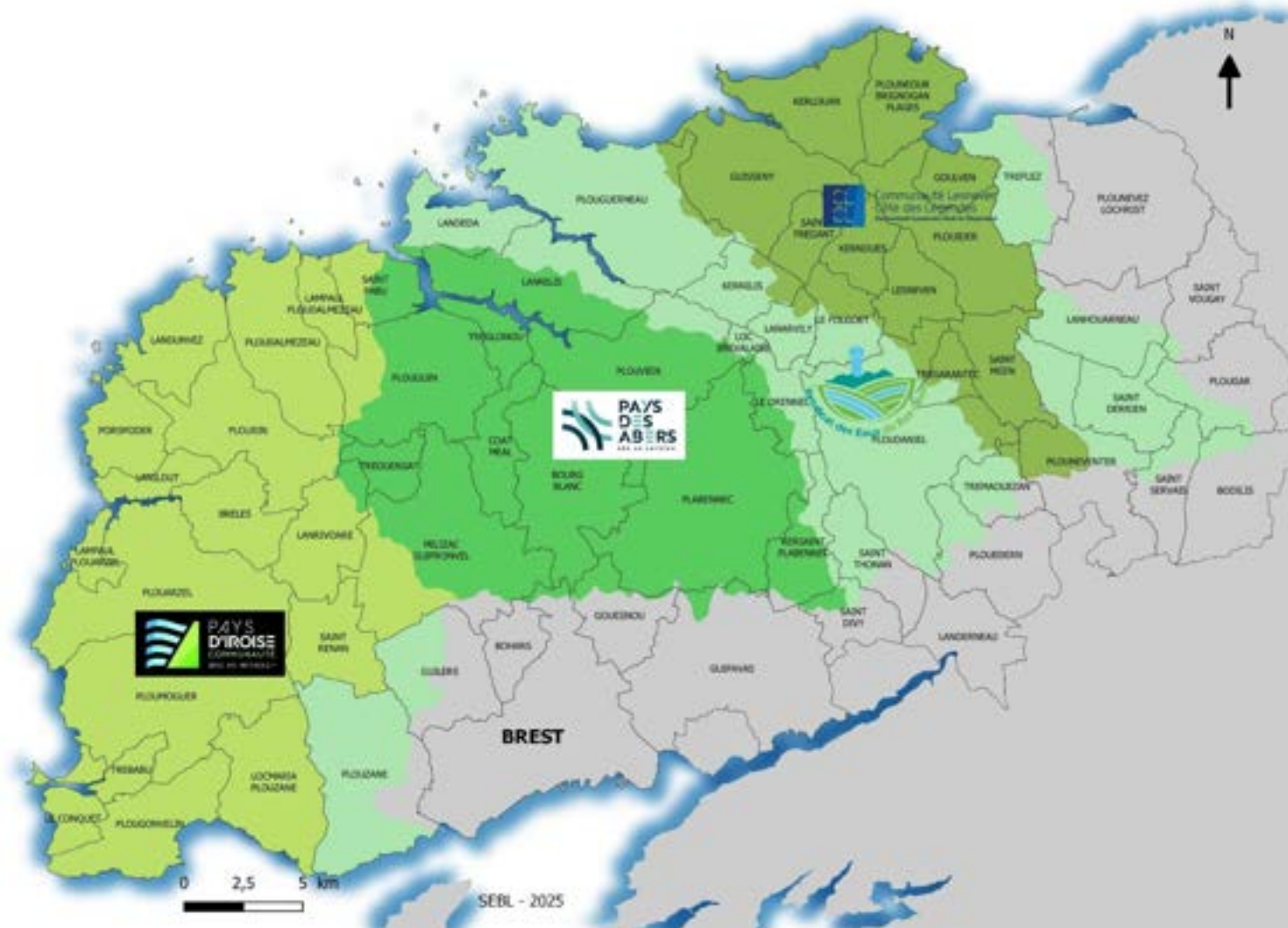
Bocage

HORS CTU

Programme Breizh-Bocage

Objectif : retrouver un maillage bocager cohérent et fonctionnel en faveur de «l'enjeu eau»

- 1 feuille de route commune à l'échelle du Bas-Léon
- **363 km de travaux réalisés** depuis BB1 en 2010



GIEP & Economies d'eau

2024 - 2025

49

HORS CTU

Animation/sensibilisation autour des économies d'eau et de la gestion intégrée des eaux pluviales à l'échelle du SAGE :

- ✓ **Organisation de 3 rencontres collectives** avec les élus et agents des communes et EPCI (émergence des besoins, retours d'expériences en milieux urbain et rural)



- ✓ **Réunion technique de concertation avec les EPCI pour co-construire les actions de sensibilisation aux économies d'eau et à la GIEP sur 3 thématiques prioritaires** (tourisme, consommation d'eau bâtiments publics, services instructeurs urbanisme)
- ✓ **Sensibilisation scolaires** (cf. diapo éducation à l'environnement)



PERSPECTIVES

Les moyens 2026

Echelle SAGE

STRUCTURE	MISSION	TEMPS DEDIE A LA MISSION
CCPI	Animation agricole	0.5 ETP
	Milieux aquatiques	1 ETP
	Bocage	0.7 ETP
	<i>Sous-total</i>	2.2 ETP
CCPA	Animation agricole	0.7 ETP
	Bocage	0.4 ETP
	VMA	1 ETP
	<i>Sous-total</i>	2.1 ETP
SEBL > SAGE Bas-Léon Animation Et Volets Mutualisés > BV AW > GEMA > Biodiversité Bocage	SAGE	1.5 ETP
	Coordination - Animation du SAGE	1 ETP (0.8 ETP + 0.2 ETP)
	Secrétariat	0.5 ETP
	Accord de territoire Bas-Léon	3 ETP
	Coordination	0.4 ETP
	Actions agricoles (dont 0.4 BV AW)	1.5 ETP
	Communication	0.4 ETP
	Qualité de l'eau	0.3 ETP
	Zones humides	0.2 ETP
	Aber Wrac'h : suivi pollutions sensibilisation	0.1 ETP
	Aber Wrac'h : analyses qualité eau	0.1 ETP
	GEMA	0.8 ETP
	VMA Aber Wrac'h	0.05 ETP
	VMA Quillimadec	0.35 ETP
	VMA Flèche	0.4 ETP
Biodiversité – Bocage	2 ETP	
Biodiversité - Agroforesterie	1 ETP	
Bocage	1 ETP	
	<i>Sous-total</i>	<u>7.3 ETP</u>
CLCL	Coordination	1 ETP
	Animation BV/PAV	1 ETP
	Bocage	1 ETP
	<i>Sous-total</i>	3 ETP
TOTAL		14.6 ETP

Feuille de route du SAGE 2026/2030

La feuille de route précise les **priorités d'actions** sur les 5 années restantes du 12^{ème} prog. d'intervention de l'AELB (2026/2030) adossée à un programme d'actions opérationnel sur 3 ans (période 2026-2028).

→ **document cadre concerté et partagé entre l'agence, la CLE et sa structure porteuse**

Chantiers prioritaires de la CLE :

▶ **Réviser le SAGE**

Sur la base du décret n° 2024-1098 du 2 décembre 2024 relatif aux SAGE (révision obligatoire à 12 ans)

A définir avec les services de l'Etat et sur la base des travaux de 2026 (appui stagiaire) → Révision totale ou partielle

▶ **Intégrer les enjeux quantitatifs et de sobriété grâce à l'amélioration des connaissances :**

Etude HMUC en plusieurs Volets de 2025 à 2029

▶ **Prioriser la communication vers l'acculturation des nouveaux membres de la CLE et élus du territoire**

▶ **Contribuer aux travaux du SDAGE Loire-Bretagne 2028/2033 et faire du lien entre les politiques publiques**

▶ **Participer activement aux travaux de l'APPCB** (*Assemblée Permanente des Présidents de CLE de Bretagne*)

▶ **Poursuite des mutualisations en INTER-SAGE**

▶ **Gestion des inondations et submersions marines**

▶ **Partenariats locaux, départementaux, régionaux (domaines : expertise et partage d'expériences)**

SAGE : Budget prévisionnel 2026/2030

<i>Enveloppes prévisionnelles annuelles affichées en € TTC</i>						
	2026	2027	2028	2029	2030	Total
CLE – ANIMATION et ACTIONS Dont volets transversaux	115 000	120 000	125 000	130 000	135 000	625 000
COMMUNICATION	15 000	18 000	14 000	15 000	15 000	77 000
QUALITE DE L'EAU	25 000	25 000	25 000	25 000	25 000	125 000
ETUDES						
<i>HMUC</i>	100 000	100 000	40 000			240 000
<i>Révision du SAGE</i>		100 000	100 000	75 000	10 000	285 000
<i>Etude vasière Aber Warc'h</i>		30 000				30 000
PIEGEAGE	12 000	12 000	12 000	12 000	12 000	60 000
Total	267 000	405 000	316 000	257 000	197 000	1 442 000

Accord de territoire de l'Agence de l'Eau Loire Bretagne

- ▶ Permet de passer en phase opérationnelle → programmes d'actions
- ▶ Durée 3 ans : 2026 / 2028
- ▶ Attendus : 1 feuille de route environnementale partagée + 1 stratégie + 1 contrat administratif

Ce que formalise l'accord

Stratégie de
territoire/
Programme
d'actions

3 ans

- Des objectifs environnementaux partagés 💧
- Une programmation financière pour la mise en œuvre des actions 💰
- Un calendrier de réalisation avec des étapes claires 📅
- Des indicateurs de suivi techniques et financiers 📊
- Des règles partagées pour garantir l'efficacité de l'accord et sa poursuite 🤝

REGION co- signataire

→ Mêmes modalités-taux-moyens que par le passé

Accord de
Territoire

▶ Sigle : AT ou AdT

Accord de territoire de l'Agence de l'Eau Loire Bretagne

- ▶ Sur la partie grand cycle → poursuite du travail à l'échelle du Bas-Léon
- ▶ Sur la partie petit cycle (assainissement) → travail à l'échelle des EPCI

Accord de Territoire Bas-Léon

CCPI	CCPA	CLCL dont PAV	Grand Cycle Bas-Léon
------	------	------------------	----------------------------

Volets du Grand Cycle :

- ▶ Communication/sensibilisation
- ▶ Amélioration des connaissances
- ▶ Suivi Qualité de l'eau
- ▶ Animation agricole
- ▶ ZH et biodiversité
- ▶ GEMA

Perspectives AT 26/28

Communication

Communication, sensibilisation, acculturation aux enjeux de l'eau

de manière prioritaire vers les nouveaux élus du territoire et membres de la CLE

► **Via le SEBL :**

□ **Élus :**

- Tableau de bord du SAGE,
- Lettre de SAGE,
- Commissions thématiques annuelles,
- Fresque Locale de l'eau,
- Maquette de BV....

□ **Grand public :**

- Évènementiels avec le Stand Eau,
- mise à disposition de l'Escape game,
- création/impression de supports pédagogiques (lettres d'infos, panneaux, bande dessinée...)

□ **Scolaires** : Spectacle scolaire ou réédition des « incollables »

Perspectives AT 26/28

Suivi de la Qualité de l'eau

- ▶ Suivis de la qualité de l'eau déployés **à l'échelle du SAGE du Bas-Léon**
- ▶ Dans la poursuite des suivis 2025
- ▶ Via **marché à bon de commande avec Labocéa** (prestataire retenu pour le marché 2025/2028)
- ▶ Paramètres suivis par le SAGE :
 - **les nitrates,**
 - **les pesticides,**
 - **le phosphore : total et orthophosphates (phosphore dissous),**
 - **la matière organique,**
 - **les débits.**
- ▶ Paramètres complémentaires suivis par les collectivités :
 - **Suivis actions (nitrates, phosphore, bactériologie...)**
 - **Suivis piscicoles,**
- ▶ **Suivi de la masse d'eau souterraine prévu en 2027**

Perspectives AT 26/28

Agricole / Biodiversité / ZH

► **Actions agricoles menées par le SEBL :**

- Animation territoriale des bassins versants de l'Aber Wrac'h et de la Flèche
- Actions mutualisées
 - Animation du PAEC du Bas-Léon
 - Groupe d'agriculteurs Agriculture de Conservation des Sols
 - Startijin Valait (Domaines d'innovation Eau, Biodiversité, Carbone)
 - Appui aux EPCI : animation des accompagnements techniques sur les Aires d'Alimentation de Captage, Diagnostics des Parcelles à Risque
 - Communication collective

Perspectives AT 26/28

Agricole / Biodiversité / ZH

- ▶ **Animation territoriale des bassins versants de l'Aber Wrac'h et de la Flèche :**
 - ▶ Accompagnements individuels des exploitants agricoles. Objectif : Rencontre des agriculteurs de chaque BV sur 3 ans.
 - ▶ Animation d'un groupe d'agriculteurs référents.
 - ▶ Animation d'un comité de pilotage spécifique.



Perspectives AT 26/28

Agricole / Biodiversité / ZH

- ▶ **Groupe d'agriculteurs Agriculture de Conservation des Sols :**
 - ▶ Objectifs de l'action :
 - Travailler sur l'érosion des sols : une thématique présente sur l'ensemble du territoire.
 - Accompagner la démarche volontaire des agriculteurs du territoire.
 - Promouvoir une pratique agroécologique menant à la réduction de l'usage d'intrants (engrais chimiques, produits phytosanitaires).
 - ▶ Contenu de l'action :
 - Accompagnement individuel et collectif d'un groupe de 15-20 agriculteurs du Bas-Léon.
 - Diffusion vers l'ensemble des agriculteurs du territoire.
 - ▶ Financement :
 - Fonctionnement sous forme de Groupement d'Intérêt Economique et Environnemental (GIEE).
 - Financement de l'animation par le MAASA.



Perspectives AT 26/28

Agricole / Biodiversité / ZH

► Communication collective :

► Objectif :

- Développer une communication collective.

► Contenu de l'action :

- Support d'information technique avec des références locales.
- 4 pages, dont une réservée au territoire.
- 3 publications/an.

DIALOGUES TECHNIQUE

FICHE TECHNIQUE N°64 / 01/16, 2016

Le semis de couvert sous maïs :
une pratique bien maîtrisée

ILLUSTRATION 2016

Mois	Température moyenne (°C)	Précipitations (mm)
Janv.	3,5	105
Fév.	5,4	103
Mars	9	105
Avril	11,7	103
Mai	14	102
Juin	17	105
Juillet	19	105
Août	20	105
Sept.	19	105
Oct.	15	105
Nov.	11	105
Déc.	7,7	105
Total	142,2	1017

La fin d'année 2015 avec ses pluies exceptionnelles et abondantes restera dans les mémoires. Comme le montre le tableau ci-dessus, il est tombé 213 mm d'eau de plus qu'en moyenne entre août et novembre à une période de récolte des maïs et de semis des céréales d'hiver. La mise en place des couverts a également été très perturbée puisque rares sont les parcelles ayant été entamées, et les rigoles d'été. Le couvert n'a pas eu un développement suffisant pour capter l'azote et limiter l'érosion du sol.

Pourtant, on a pu observer en novembre et décembre quelques parcelles portant un couvert (ouvert ou RG) suffisamment développé pour être efficace contre l'érosion et le lessivage des nitrates et apporter au printemps un fourrage complémentaire.

Ces parcelles résultent de la pratique du semis de couvert sous maïs. Cette technique, longtemps décriée, du fait de résultats peu probants (niveau abaisse, couvert trop développé, chirophage, etc.), est maintenant bien maîtrisée et procure des résultats satisfaisants même en conditions climatiques difficiles.

3 adeptes de cette technique culturelle nous livrent leurs témoignages et expériences :

Arnaud Le Roux
ILLUSTRATION 2016

1 Pratiquez-vous le semis de couvert sous maïs depuis longtemps ?

J'ai débuté le semis sous couvert de maïs en 2011 avec l'ITA des Alpes, le dépense de 2 parcelles sur le bassin versant de Guillemeret sur un parcelle déjà cultivée auparavant. Le fait de Guillemeret a été très en place et proposer un accompagnement sur cette pratique.

2 L'avez-vous mis en place pour vous-même ? Quel a été le facteur déterminant ?

J'ai pu observer mon voisin maître cette technique en place sur une de ses parcelles. Sa pratique m'a convaincu. Cela permet d'avoir un couvert permanent, de ne pas avoir à jongler avec le maïs et de ne pas être pressé en octobre afin de respecter le règlementation.

Perspectives AT 26/28

Agricole / Biodiversité / ZH

► Programme Breizh Bocage 3 :

Maintien des actions 2023-2027. Pour le SEBL → Volet travaux : 18,5 km /an, actions de sensibilisation, développement de la gestion durable du bocage, ...

Temps passé : 1 ETP / an (SEBL)

► AAP Filière ADEME :

Maintien des actions 2025-2027 = développement d'une filière bois issu de la gestion durable des haies du territoire à l'échelle du Bas-Léon,

Temps passé: 0,4 ETP / an (SEBL)

► Startijin Valait :

Implication du SEBL sur les domaines d'innovation Eau (CLCL), Biodiversité (PNRA) et Carbone (CCPA, Coopérative Climat) sur la période 2026 à 2031. Actions en faveur de la préservation de la ressource en eau, des haies ou encore du maintien des prairies permanentes, ...

Temps passé: 0,2-0,3 ETP / an (SEBL)



Perspectives AT 26/28

Agricole / Biodiversité / ZH

► **CCPA**

- ❑ Captages prioritaires : mise en place du plan d'action sur Traon Etern et poursuite de celui de Troménec => PSE ?
- ❑ Autre captage : diagnostic et plan d'action sur Lanveur
- ❑ Diagnostics et aménagements pour diminuer la bactériologie dans la bande des 500m
- ❑ Poursuite de quelques accompagnements d'agriculteurs sur l'Ascoët avec réalisation d'aménagements + début du travail sur l'Aber-Benouïc

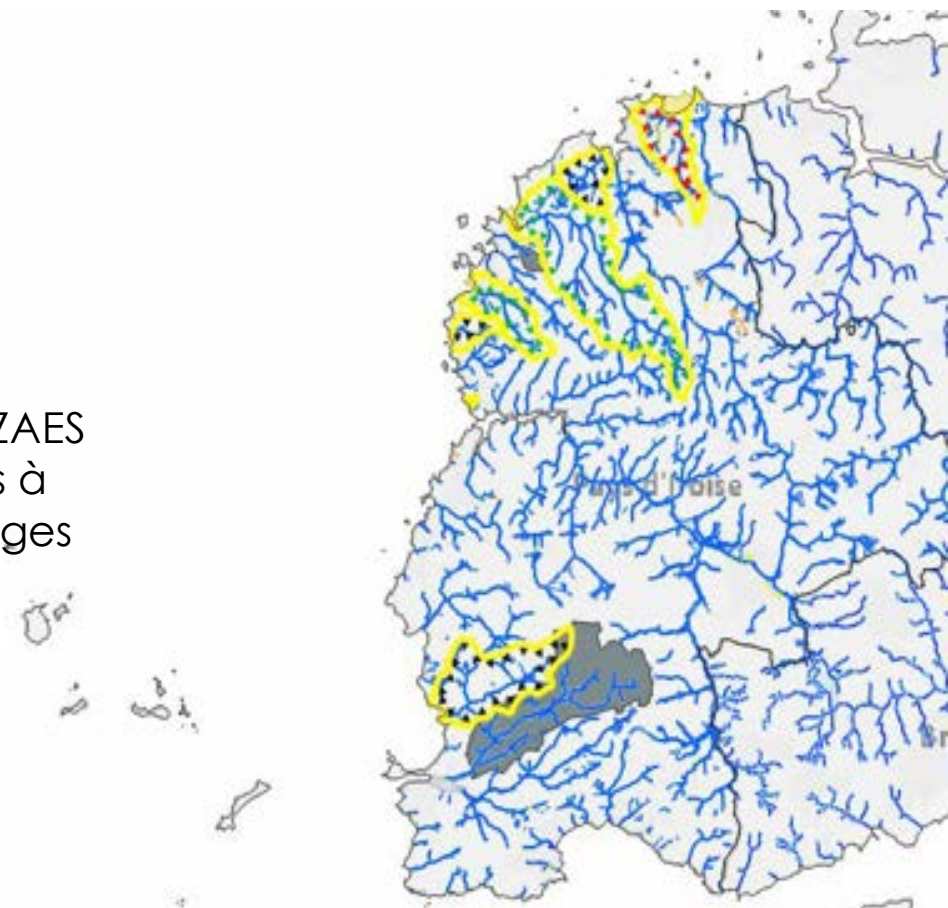
Perspectives AT 26/28 Agricole / Biodiversité / ZH

► CCPI :

Cibler les territoires
prioritaires

- ❑ Mobilisation sur les périmètres de captages prioritaires
- ❑ AAC Traon: Mise en œuvre du plan d'action
- ❑ AAC Kermorvan: Mise œuvre de la réglementation ZSCE

- ❑ Actions concrètes sur les ZAES (diagnostics des parcelles à risques, diagnostic des sièges d'exploitations, etc.)



Perspectives AT 26/28

GEMA



66

SEBL

Aber Wrac 'h (Enjeux AEP du territoire)

- **Etude des têtes de bassin versant** en 2026
- Valorisation de la vallée de Carman en 2027
- Suivi pollutions - Sensibilisation
- Suivi des études en lien avec la prise d'eau (réaménagement, curage, suivi des vannes, patrimoine,...)

Quillimadec (Enjeux algues Vertes)

- **Travaux Zones Humides** (marais retro-littoral du Couffon) en 2026 & 2028
- **Projet de restauration du Quillimadec à Kerlouan/Guissény** → travaux prévus en 2027
- 1 étude continuité/Hydromorpho en 2028

Flèche (Enjeux inondation aval, morphologie et continuité écologique)

- 1 projet hydromorphologie par an dont **travaux au Bouillard** en 2026 (étude en cours)
- 1 étude du fonctionnement des têtes de bassin versant (ZH, hydromorpho) en 2027
- 1 étude continuité/Hydromorpho en 2028

+ Poursuite des entretiens de rivière sur chaque BV et de l'action de **piégeage** des espèces aquatiques nuisibles à l'échelle du SAGE

Perspectives AT 26/28

GEMA



67

CCPA

Ascoët :

- Réalisation des actions reportées (2024 et 2025) / Hydromorphologie, ZH et réseaux hydrauliques annexes, TBV)

Aber Benouic :

- Etude TBV pour compléter l'étude préalable MA de 2017 (2026)
- Mise en œuvre du programme d'actions

Territoire CCPA :

- Modification des pratiques de curage des fossés
- Accompagnement, conseils aux communes et aux particuliers / travaux milieux aquatiques

Perspectives AT 26/28

GEMA



68

CCPA

Grande continuité :

- Travaux moulin de Keriber (2026) + étude / travaux sur un nouveau site
- Entreprise du BV : accompagnement pour les études et travaux (Sill, Algaïa, pisciculture du Roudous)
- Propriétaires de moulin : échanges, conseils, accompagnements

Biodiversité / littoral :

- ZH Lanveur : programme de restauration / poursuite des actions
- Poursuite des actions sur la gestion raisonnée des bords de route
- Projet de dépoldérisation de 2 sites littoraux
- Etudes pour la restauration du marais de Bassinig

Perspectives AT 26/28

GEMA

CCPI

Mise en œuvre des travaux des projets CTU



- ❑ BV du KOUER AR FROUT: réalisation des travaux du moulin neuf (phase 1 – partie amont)
- ❑ BV KOUER AR FROUT : réalisation des travaux de Kerguerz (Ploudalmezeau)
- ❑ BV LANDUNVEZ: réalisation des travaux du Bourg et Troménec

Cibler les territoires prioritaires



- ❑ Cibler les cours d'eau ayant des enjeux importants (ZAES, captages)
- ❑ Réflexion sur un projet de renaturation de cours d'eau et zone humide (en fonction des possibilités d'intervention)



Budget 2026 – SEBL SAGE et volets transversaux



SAGE DU BAS-LEON PROGRAMME PREVISIONNEL 2026		Enveloppe prévisionnelle	ETP dédié	Coût affecté à l'animation	Coût affecté aux actions	Taux prévisionnel de subvention	Montant des subventions attendues	Reste à charge prévisionnel affecté aux collectivités
COORDINATION ET ANIMATION DE LA MISE EN ŒUVRE DU SAGE	Animation- Coordination du SAGE	57 800	0,80	57 800		80%	46 240	11 560
		12 700	0,20	12 700		80%	10 160	2 540
	Secrétariat	27 250	0,50	27 250		80%	21 800	5 450
	Frais de fonctionnement liés aux ETP affectés à la mise en œuvre de l'animation du SAGE	12 000		12 000		80%	9 600	2 400
	Stagiaire	5 000		5 000		80%	4 000	1 000
	Etude SAGE	0						
	<i>Sous Total</i>	<i>114 750</i>	<i>1,50</i>	<i>109 750</i>	<i>0</i>	<i>83,6%</i>	<i>91 800</i>	<i>22 950</i>
VOLETS TRANSVERSAUX	Coordination - Animation - suivi études CTU > animation et frais fct	30 120	0,40	30 120		80%	24 096	6 024
	Communication générale - Sensibilisation - Education à l'environnement > animation et frais fct	22 500	0,40	22 500		60%	13 500	9 000
	> prestations	15 000			15 000	70%	10 500	4 500
	Pollutions diffuses : volet agricole > animation et frais fct	44 300	0,80	44 300		70%	31 010	13 290
	> prestation externalisée, analyses PPC, achat de semence, ...	32 000			32 000	60%	19 200	12 800
	ZH/Qeau > animation et frais fct	27 000	0,50	27 000		30%	8 100	18 900
	Appel à projet GIEE	12 500	0,20	11 000	1 500	80%	10 000	2 500
	Appel à projet Startijin Valait	12 000	0,20	12 000		50%	6 000	6 000
	Piégeage des espèces nuisibles	12 000	Inclus VMA		12 000	0%	0	12 000
	Suivi de la qualité des eaux	25 000	inclus dans l'animation du SAGE/CTU/VMA		25 000	50%	12 500	12 500
	<i>Sous Total</i>	<i>232 420</i>	<i>2,50</i>	<i>134 920</i>	<i>85 500</i>	<i>58,0%</i>	<i>134 906</i>	<i>97 514</i>
	TOTAL	347 170	4,00	244 670	85 500	65,3%	226 706	120 464
Pour mémoire budget 2025 :		571 575	5,50	331 563	239 500	65,6%	374 666	196 396

Budget 2026

SEBL Bassin versant Aber Wrac'h

71



	Prévi 2026		Estimation subventions prévisionnelles 2026		
	BUDGET 2026	ETP	AELB	Région	CD29
Animation générale	Cf. coordination CTU				
Suivi qualité de l'eau	10 655€	0,1	50%	0%	0%
Volet agricole	26 914€	0,4	50 à 70%	0%	0%
Volet milieux aquatiques	8 125 €	0,05 (+0,1 ETP via AEP)	0%	20%	0%
TOTAL	45 694€	0,55	Environ 50 %		

Budget 2026 – SEBL GEMA

72



	Aber Wrac'h	Flèche	Quillimadec	Subventions
<i>ETP</i>	<i>0,05</i>	<i>0,4</i>	<i>0,35</i>	
Animation	3 125 €	25 000 €	21 875 €	80 %
Etudes				
Travaux continuité				
Travaux hydromorpho		90 000 €		70 %
Travaux ZH			75 000 €	80 %
Entretien de rivière	5 000 €	5 000 €	5 000 €	0%
TOTAL	8 125 €	120 000 €	101 875 €	
<i>Etang du Pont</i> (Moeuvre et études)			<i>85 000 €</i>	

Budget 2026 – CCPA

73



	Prévi 2026 (poste compris)	
	BUDGET 2026	ETP
Animation générale	34 000 €	0,2
Suivi qualité de l'eau	12 300€	
Volet agricole	92 900€	0,6
Volet milieux aquatiques	287 500 €	1
TOTAL	426 700 €	1,8

Budget 2026 – CCPI

74



		Prévisionnel 2026
GEMA	Travaux Aval du Foul	70 000 € + 30 000€ (Moe)
	Travaux Kerguérez	50 854 €
	Travaux Parc du Moulin-Neuf	345 900 €
	Opération de restauration (Etudes)	En 2027/2028 ?
	Travaux ouvrages milieux aquatiques à définir	En 2027 ?
Actions agricoles		15 000€
Animation (2 ETP)		90 000 €
Suivi de la qualité de l'eau		35 000 €
Total		636 754 €

Lexique

- AAC : Aire d'Alimentation de Captage
- AdT/AT : Accord de Territoire
- AELB : Agence de l'Eau Loire-Bretagne
- AEP : Alimentation en Eau Potable
- APPCB : Assemblée Permanente des Présidents de CLE de Bretagne
- AVP/PRO : Phases d'Avant Projet ou de Projet d'une étude
- AW : Aber Wrac'h
- BB : Breizh Bocage
- BV : Bassin Versant
- CCPA/CCPI : Communauté de Communes du Pays des Abers / Pays d'Iroise Communauté
- CGA : Concours Général Agricole
- CLE : Commission Locale de l'Eau
- COPIL : Comité de Pilotage
- CTU : Contrat de Territoire Unique
- DUP : Déclaration d'Utilité Publique
- DPR2 : Diagnostic Parcelles à Risques
- ETP : Equivalent Temps Plein
- EPCI : Etablissement Public de Coopération Intercommunale
- ESO/ESU : Eaux Superficielles / Eaux SOuterraines
- GAB29 : Groupement des Agricultrices et Agriculteurs Bio du Finistère
- GEMA/GEMAPI : GEstion des Milieux Aquatiques et Prévention des inondations
- GIEE : Groupement d'Intérêt Economique et Environnemental
- HMUC : études Hydrologie-Milieus-Usages-Climat
- LPK : bassin versants de Landunvez, Ploudalmézeau et Kouer ar Frouf
- MAEC/PAEC : Mesures/Projet Agro-Environnemental et Climatique
- MAASA : Ministère de l'Agriculture de l'Agro-alimentaire et de la Souveraineté Alimentaire
- NO3 : nitrates
- PPC : Périmètre de Protection de Captage
- PSE : Paiements pour Services Environnementaux
- REH/RSH : Reliquat Entrée/Sortie d'Hiver
- SAGE/SDAGE : Schéma (Directeur) d'Aménagement et de Gestion des Eaux
- SAU : Surface Agricole Utile
- SEBL : Syndicat des Eaux du Bas-Léon
- TVB : Trames verte et Bleue
- VMA/MA : Volet Milieux Aquatiques
- ZH : Zones humides
- ZSCE : Zone Soumise à Contraintes Environnementales
- ZAES : Zone A Enjeux Sanitaire