



COPIL BAS-LÉON

Le 13 décembre 2024



ORDRE DU JOUR



→ Volets transversaux pilotés par le SEBL

(en cours & prévisionnels 2025) / 1h30 d'intervention

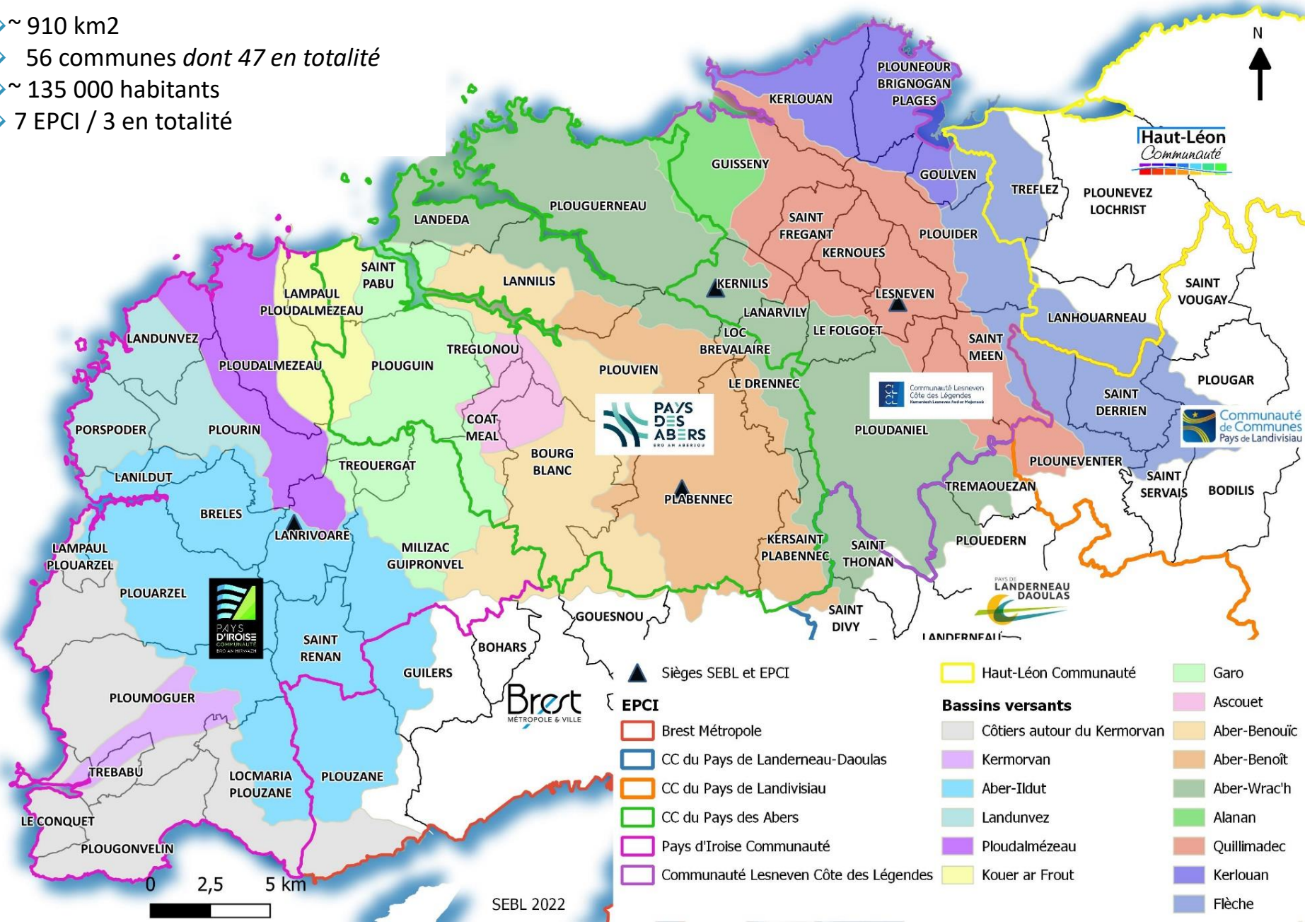
- Agricole - Biodiversité - Bocage / Milieux aquatiques / Etudes / Quantitatif / Qualité de l'eau (nouveau marché) / Communication / Moyens & Budget / BV Aber Wrac'h

→ Présentation des territoires partenaires

(30 minutes/EPCI)

- **CCPA** : Programme 2025
- **CCPI** : ZAES / Etude du Moulin neuf (milieux aquatiques)
- **CLCL** : Plan algues vertes / Ramassage des algues / ZAES / Réserve Régionale Naturelle "Marais, dunes et baies de Guissény"

⇒ 7 EPCI / 3 en totalité





1 Contrat territorial unique Bas-Léon à compter de 2020

⇒ POUR FIXER UN CADRE COMMUN

- 1 Contrat signé par l'ensemble des maîtres d'ouvrages locaux SEBL/CCPI/CCPA/CLCL
- le SEBL en coordination
- 1 stratégie territoriale sur 6 ans (*contexte, enjeux, objectifs, moyens, ...*)
- 1 programmation en 2 temps :
 - ⇒ Feuille de route : 2023 - 2025
 - ⇒ Feuille de route : 2020 - 2022



Chaque territoire conserve son autonomie technique, financière et administrative

- > CTU 2023/2025 signé le 27 juillet 2023
- > 2025 = DERNIÈRE ANNÉE DU CONTRAT

FEUILLE DE ROUTE BAS-LEON 2023/2025

- > INDICATEURS DE SUIVI



Suite à la réunion de **COPIL Bas-Léon du 31 mars**, demande de l'**AELB et des services de l'Etat** d'introduire des **indicateurs** et des **cibles d'objectif** pour apprécier la dynamique et l'adéquation des moyens :

- **Pour les captages prioritaires et sensibles :**

- L'ensemble des captages prioritaires dispose d'un diagnostic des pressions et fait l'objet d'un programme d'actions
- L'ensemble des agriculteurs concernés a été rencontré et a fait l'objet d'un conseil

- **Pour les zones humides :**

- 10 ha de zones humides restaurées
- 1 ZH rétro littorale a fait l'objet d'une réflexion pour la mise en place d'un plan de gestion

- **Pour les diagnostics bactériologiques agricoles :**

- 50% des exploitations dont les sièges sont situés sur les bv prioritaires (LPK / plages fermées) et dans les zones prioritaires identifiées dans les profils de vulnérabilité ont fait l'objet d'un diagnostic bactériologique



PROGRAMMES 2025



Volets pilotés par le SEBL - > Programme 2025

SAGE – Volet animation/Dossiers majeurs



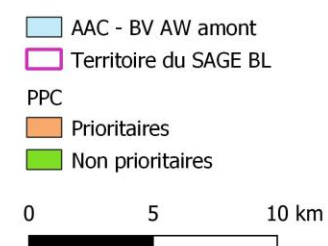
- **Etat des lieux du SDAGE LB** – > Phase de concertation importante 2025
- **Bilan évaluation CTU 2020/2025** - > 1^{er} semestre 2025
 - > travail conséquent avec les territoires : compilation données techniques & financières
 - > coordination à l'échelle SAGE - > enjeu construction du futur contrat
- **Organisation de commissions thématiques ?**
 - > période, format, nbre, thématiques - > à définir
- **Construction du CTU 2026/2031 ?** - > 2^{ème} semestre 2025
- **Trajectoire de sobriété dans le plan « Eau » gouvernemental/bassin LB :**
 - baisse des prélèvements de 10 % d'ici 2027/2030 (année de réf. 2019)
 - > **déclinaison par les CLE**
 - bien connaître les usages du territoire (en cours) / les efforts de sobriété concernent tous les usages :
 - *Déclinée dans chaque sous-bassin (2027) « Mesure 10 - Des **objectifs chiffrés de réduction des prélèvements** seront définis dans les documents de gestion de l'eau à l'échelle des 1100 sous-bassins du pays, à savoir les SAGE et les projets de territoire pour la gestion de l'eau (PTGE). À l'occasion de leurs révisions, tous les Sage intégreront des trajectoires de prélèvement alignées avec les scénarios prospectifs. Dès 2027. »*

SAGE – Volet animation/Dossiers majeurs



- **Fin de la fusion des COPILs AW/QA/Flèche**
- **Pré étude HMUC / Volets Hydrologie & Usages - > projection 100 000 €**
 - AELB : attente de métrologie sur les petits cours d'eau (mesures de débits, suivi de piézomètres,...)
- **Mise en place d'une réunion d'information-sensibilisation sur le SAGE & les enjeux territoriaux destinée aux commissaires enquêteurs ?**
- **2026 : RÉVISION DU SAGE**
 - mises à jour principales : quantitatif & climat, zones humides, littoral ...

56 captages classés prioritaires en Bretagne dans le SDAGE Loire-Bretagne 2016-2021, dont 17 captages dans le Finistère.
→ 8 sur le Bas-Léon (dont 2 prises d'eau)





Captages prioritaires

Etat d'avancement des plans d'action

EPCI : PPC	Etat d'avancement
CLCL : Roudous, Lannuchen, Kerzulant	Plans d'action validés par le Préfet. Réunion de présentation aux agriculteurs le 04/12/2024. Comité de suivi au premier semestre 2025.
CCPA : Troménec	DTPM mis à jour. Plan d'actions en cours de finalisation pour dépôt en Préfecture avant fin 2024.
CCPA : Traon-Edern	Arrêté de DUP en cours.
PIC : Traon	DTPM Dépôt du Plan d'action au premier semestre 2025.

Captages prioritaires

Accompagnement technique 2024

Enjeux Nitrates :

- Reliquats azotés Entrée Hiver sur les parcelles des Périmètres B des PPC + conseils

Enjeux Substances actives et métabolites phytosanitaires :

- Tour de plaine Stratégies de désherbage chimique sur le PPC de Troménec le 23 mai 2024.
- Plateforme de comparaison de stratégies de désherbage du Maïs à l'EARL de Kerannou à PLOUDANIEL le 26 juin 2024.



Zones humides

Concours Général Agricole

Prairies et parcours

André et Valérie LICHOU
du GAEC Maner Jannic à PLOUDANIEL
ont représenté le Bas-Léon.





Diagnostics bactériologiques

EPCI	Diagnostics réalisés en 2024	Diagnostics réalisés depuis 2023
CCPA	1	9
PIC	11	18
CLCL	5	8



Programmation MAEC 2023-2027

Engagement en MAEC

		PIC		CCPA		CLCL		Autres EPCI		Bas-Léon	
		Nbre	ha ou kml	Nbre	ha ou kml	Nbre	ha ou kml	Nbre	ha ou kml	Nbre	ha ou kml
2024	Contacts	9		4		21				34	
	MAEC Herbivores	1	52	3	164	1	9			5	224
	MAEC Eau					1	66			1	66
	MAEC Prairies			1	1	2	5			3	6
	MAEC Haies			3	7	1	3			4	10
	Total	1		4		4		0		9	
2023-2027	MAEC Herbivores	14	875	12	817	6	388	8	458	40	2 539
	MAEC Eau	3	240	2	91	1	66	2	113	8	510
	MAEC Prairies	1	14	15	70	5	51	5	55	26	190
	MAEC Haies	4	14	17	49	4	13	6	10	31	86
	Total	17		26		11		14		68	

Programmation MAEC 2023-2027

Animation du PAEC

- Demi-journée d'échange pour les exploitants engagés en MAEC Eau le 29 février 2024 à PLABENNEC.
- Fiche technique Jachères mellifères.
- Suivi des exploitants engagés, accompagnement Fertilisation et/ou accompagnement IFT pour certains exploitants engagés en MAEC Eau ou Herbivores.
- Préparation d'un programme de formation pour le début 2025.





Volet agricole Programmation 2025



Animation et gestion du PAEC

Redynamiser l'action agricole spécifique sur les bassins versants de l'Aber Wrac'h et de La Flèche

Animations et suivi des plans d'actions sur les périmètres de captages prioritaires

Concours Général Agricole Prairies naturelles



Le pôle agricole

Les objectifs principaux :

- **préserver** la qualité des eaux, des sols et la biodiversité par l'agriculture et avec les agriculteurs,
- **développer** des pratiques agro-écologiques sur le territoire,
- **intégrer** les enjeux agricoles (adaptation aux changements climatiques, déprises agricoles, fonciers, carbone, ...)





Le pôle agricole

Levier des principales actions :

**Développement de l'animation
territoriale (présence terrain, tisser
des liens et les accentuer, ...)**



Le pôle agricole

Levier des principales actions :

**Développement de l'animation
territoriale (présence terrain, tisser
des liens et les accentuer, ...)**

Composer et
animer des
groupes
d'agriculteurs
référents

Animer le
**Concours
Général Agricole**
Agroforesterie /
Prairies Parcours

Développer
des **Comités
de Suivi** au
sein des PPC

Animer des
**formations
techniques**
(bénéficiaires
MAEC, Breizh
Bocage ...)

Conseiller et
accompagner
techniquement les
agriculteurs (sortie
terrain, conseil
indiv., conception
projet, ...)

Couvrir
certains
événements
du territoire
(ex: Agrifête)



Le pôle agricole

Levier des principales actions :

Développement de l'animation territoriale (présence terrain, tisser des liens et les accentuer, ...)

Composer et animer des groupes d'agriculteurs référents

Animer le **Concours Général Agricole**
Agroforesterie / Prairies Parcours

Développer des **Comités de Suivi** au sein des PPC

Animer des **formations techniques** (bénéficiaires MAEC, Breizh Bocage ...)

Conseiller et accompagner **techniquement** les agriculteurs (sortie terrain, conseil indiv., conception projet, ...)

Couvrir certains **événements** du territoire (ex: Agrifête)

➤ **Embauche d'1 renfort agricole** à partir de juin 2025 à minima pour 1 an (2025 = 0,7 ETP / 2026 = 1 ETP). *Profil : expérience en conseil agricole, spécialisation élevage pour compléter l'expertise de l'équipe, opérationnalité.*

➤ **ETP : 1,9 ETP/actions agricoles + 1,4 ETP/bocage + 0,7 ETP + stage/biodiversité**

Volet Bocage / Agroforesterie

Feuille de route commune BB3 réalisée et déposée en collaboration avec CCPA, CCPI, CLCL
(Validée par les financeurs le 09/11/2023)

Rappel des objectifs :

- **Développer les actions d'animation** déjà réalisées à l'échelle du Bas-Léon (lettres d'info, concours, fiches ...)
- **Faciliter les interventions** sur le territoire (plans de gestion durable des haies,...)
- **Monter des projets à plus grande échelle** (ex: filière bois-énergie)
- **Chaque structure garde la maîtrise des demandes** de subvention/ volets travaux



Communauté Lesneven
Côte des Légendes
Kumuniezh Lesneven Aod ar Mojennoù



Syndicat des Eaux
du Bas-Léon

Brest

0 5 10 km



Les territoires et structures
d'animation BREIZH BOCAGE

Volet Bocage / Agroforesterie

Volet gestion et valorisation

- Echanges réguliers et transmissions de données sur **la filière bois à l'échelle du Bas-Léon** dans le cadre des PCAET (Plan climat-air-énergie territorial) des EPCI.
- Travail sur «**l'Atelier bois des fermes**» (adéquation gestion durable et rentabilité économique, valorisation diversifiée (bois buche, bois plaquette et litière) (Cf. ex GAEC Kergavarec Plabennec-Guipavas).
- Echanges sur le **lien Carbone et Bocage** via Afac- Agroforesterie (17/01/2024) et suivi du **Fonds Carbone du Pays de Brest** (échanges techniques 24/06 et 05/07)
- Echanges techniques réguliers sur la gestion durable des haies et sur le **Label Haie** avec la profession agricole.
- Développement de la **SCIC Coat Bro Montroulez** sur le **Bas-Léon** (intégration du SEBL et de la CCPA, CCPI, CLCL au sociétariat de la SCIC, participation aux AG (24/01 et 25/06) et autres réunions (21/02 et 20/03). **Réflexion sur la valorisation en bois d'oeuvre** avec l'ESAT de Lesneven (10/04)
- **Plan de Gestion Durable des Haies**: Certification validée au niveau national, 2eme PGDH réalisé à Guilers



Volet Bocage / Agroforesterie

Volet travaux

Travaux 2023-2024 (par le SEBL) :

BV AW amont : 5,9 km / aval : 7,8 km

BV Flèche: 3 km

11 agriculteurs, 1 collectivité, 2 particuliers

11,3 km de travaux réalisés

Travaux 2024-2025

BV AW amont : 7,4 km / aval : 3,2 km

BV Flèche: 2,2 km

15 agriculteurs, 1 collectivité

12,9 km de travaux programmés

Dans le cadre de l'AAP DRAAF intraparcellaire :

- 1 projet d'agroforestier conçu à Ploumoguier (180 arbres à planter sur 5 ha)
- Dans le cadre de Breizh Bocage et Paysan de Nature : 1 projet d'agroforestier / bocager co-conçu à Locmaria-Plouzané (talus bocager, mare, verger, haie à plat) avec la CCPI
- Dans le cadre du fond Des Enfants et Des Arbres : Participation technique au projet agroforestier Ferme de Kergroadez - Brélès





Appel à projet Trames Vertes et Bleues

.....AAP.....
Continuités
écologiques
.....BAS LEON.....

Principales actions 2024

- **Soirée « Ensemble bocageons-nous »** à L'Arvorik – Lesneven le 04/12 dernier, spectacle de la compagnie Impro Infini sur le bocage, les prairies, la biodiversité, la qualité de l'eau, ... suivi des remises des prix CGA agroforesterie / prairies et parcours. (environ 150 participants)
- **Organisation du Concours Général Agricole des pratiques agro-écologiques catégorie Agroforesterie (gestion durable et implantation)**: 1er prix national au Salon de l'agriculture à Paris (GAEC Abasq Kersaint-Plabennec (Cat. Gestion durable)) (28/02/24) et point presse en local (28/03/24) / Edition 2024-25 (cat. implantation) : Visite du jury sur les parcelles de 4 agriculteurs (Saint Divy, Plougar, Plouguerneau et Plouarzel) (12/09/24) / Remise des prix (04/12)
- **Autres actions complémentaires**: Sensibiliser à l'intérêt de la préservation et le maintien des prairies (création d'un Totem pédagogique, Startijin Valait, ...), accompagnement gestion durable des bords de route et des espaces verts, partage et vulgarisation des données, ...





Appel à projet Trames Vertes et Bleues

.....AAP.....
Continuités
écologiques
.....BAS LÉON.....

NOUVEAUTÉS

- **Création d'un bande dessinée pédagogique** abordant les sujets transversaux (agroécologie, biodiversité en milieu rurale, gestion bord de route, végétal local, gestion du bocage, préservation de la ressource eau ...)
- **Gestion durable des bords de route** : développer un document « retours d'expériences » sur le territoire + réunion partage d'expérience, cahier des charges type, développement de fiches pratiques de gestion durable des bords de route
- **Gestion différenciée des espaces naturels** : réalisation d'un plan de gestion différencié type, de fiches techniques adaptées (boîte à outils) à destination des services techniques des communes + *maintien des actions habituelles (CGA, spectacle, sensibilisation vidéo et autres supports, accompagnement communes / EPCI ...)*

+ Développement d'actions en lien avec l'AAP Filière (ADEME) :

Objectif : **700 t de bois** produit sur le territoire avec une gestion durable, une trentaine de **chantiers clé en main** (via l'embauche d'un bûcheron par la SCIC) étude de gisement du bois de bocage du Bas-Léon en interne via le **recrutement d'un stagiaire** + développer le suivi des repousses (chantier de gestion) et finaliser l'observatoire photographique des paysages (AAP TVB) - > prise en charge à 80% par l'AAP TVB



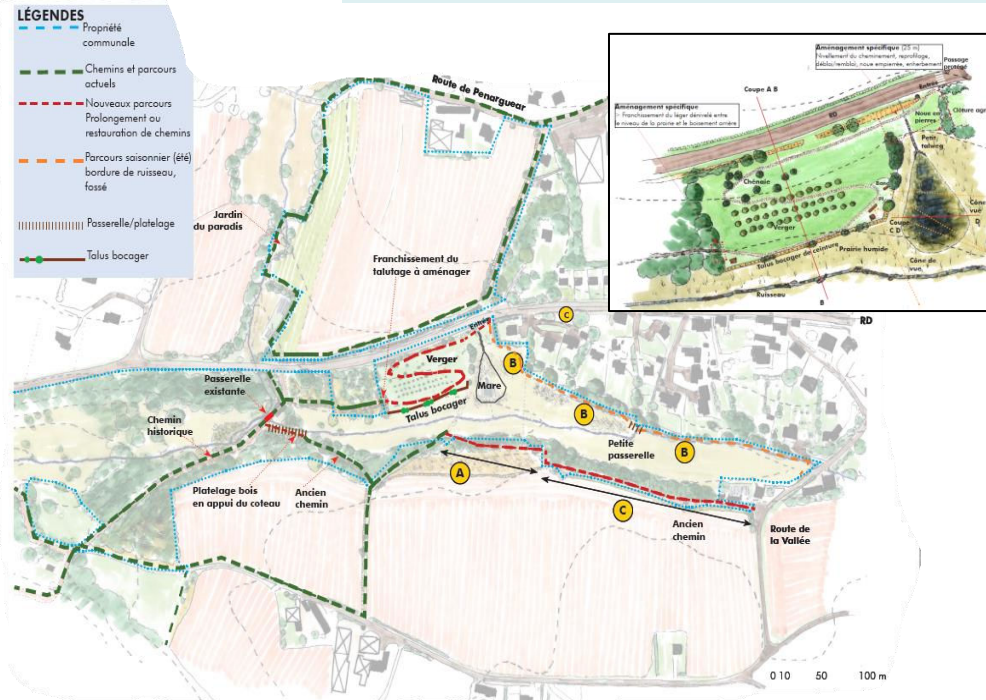
Volet milieux aquatiques

→ Délégation de l'exercice de la compétence GEMA au SEBL sur les rivières Aber Wrac'h – Quillimadec – Flèche



ABER WRAC'H 0,2 ETP

- Sentier pédagogique de la vallée de Carman (accompagnement, aide à la décision)
- Accompagnements morphologiques du ruisseau de la Vallée de Carman (recharge granulométrique par points stratégiques)
- Etude prise d'eau de Baniguel
- Entretien (Menec/Le Mingant/Loc-Brévalaire)
- Indices piscicoles et suivi bio
- Contact/planification Grouaneg remise à ciel ouvert (Plouguerneau)



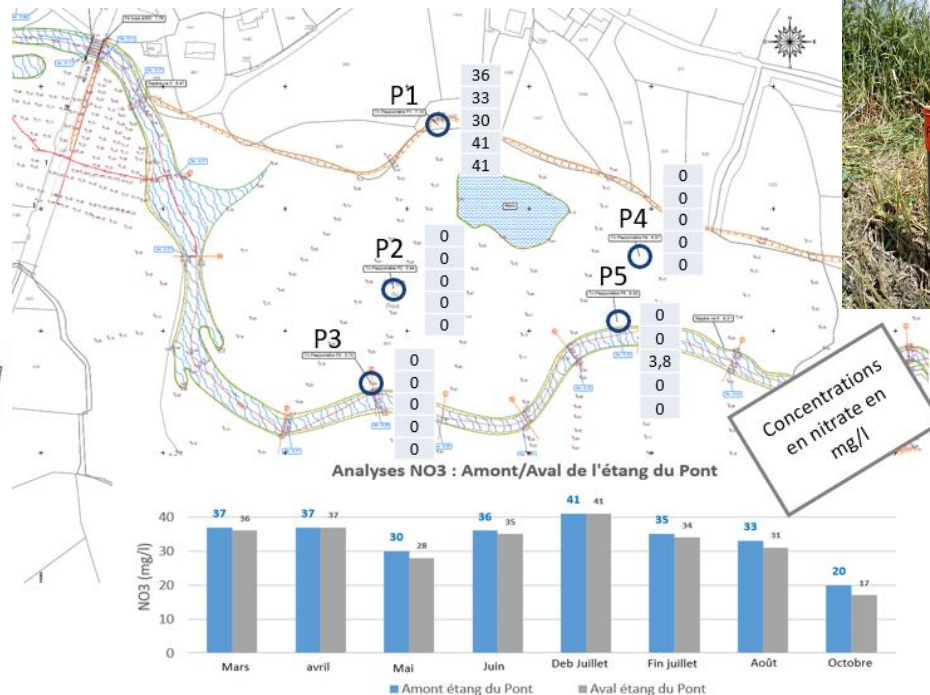
Volet milieux aquatiques

→ Délégation de l'exercice de la compétence GEMA au SEBL sur les rivières Aber Wrac'h – Quillimadec – Flèche



QUILLIMADEC
0,4 ETP

- Etang du Pont
- Suivis écologiques étang du Pont (interne)
- Concertation projet de valorisation/plan de gestion du site de l'étang du Pont
- Etude/dimensionnement Manoir de Quillimadec (Talweg/ceintures, ouvrage communal, Coat Daniel) (interne)
- Entretien (Aval du BV - Perros à Lavengat)
- Indices piscicoles et suivi bio



Volet milieux aquatiques

→ Délégation de l'exercice de la compétence GEMA au SEBL sur les rivières Aber Wrac'h – Quillimadec – Flèche



FLECHE
0,4 ETP

Pour rappel 2023-2024 : 57 000 € qui n'ont pas été engagés car report de subventions AELB + 30 000 € prévisionnel 2025 pour Morizur

- Etude de dimensionnement Le Bouillard à Saint-Derrien (travaux 2026)
- Travaux Morizur (Saint Méen-Plouneventer)
- Entretien (Morizur, Coat Menac'h, Amont)
- Indices piscicoles et suivi bio

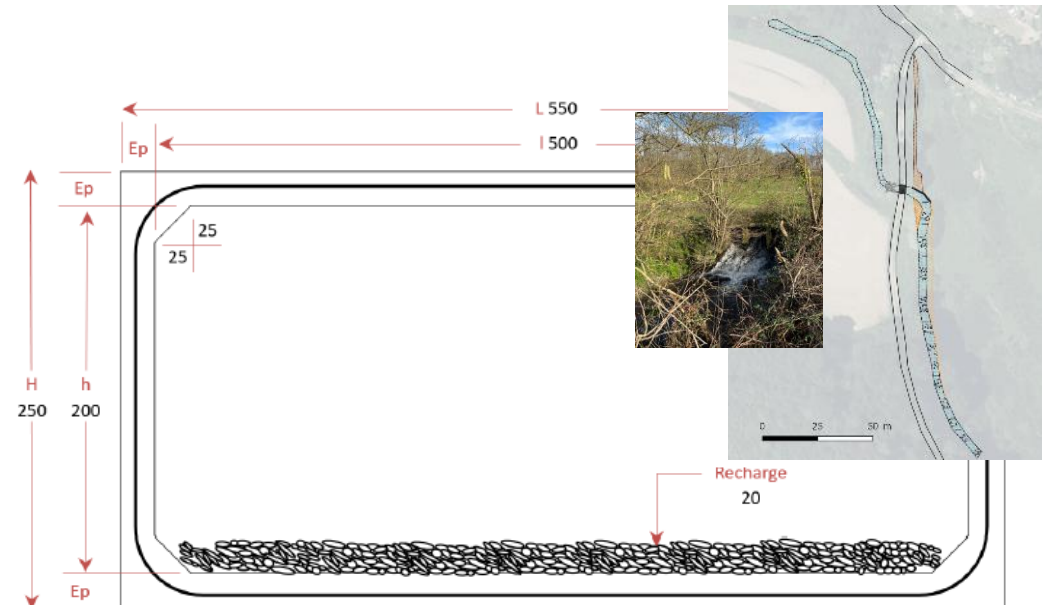


Figure 24 : Coupe en travers du pont cadre

Campagnes annuelles de mars à septembre

Espèces ciblées : Ragondins et rats musqués

2023 :

SEBL : 1 375 captures/120 cages distribuées/50 piégeurs

CCPI : 306 captures/51 cages distribuées/27 Piégeurs

2024 au 09/10 :

SEBL : 832 captures / 46 piégeurs

CCPI : 284 captures / 20 piégeurs

- Mise à disposition de matériel de piégeage (*cages*)
- Piégeurs bénévoles :
 - ✓ déclaration en mairie
 - ✓ obtention d'une autorisation du propriétaire des parcelles
 - ✓ justification des captures



5,00 € par
capture



Opération non financée

COMMUNICATION SENSIBILISATION



4 commissions thématiques en juin 2024

Ressources - Qualité des eaux - Terrestre - Littoral

Ressource et qualité de l'eau au cœur des échanges



MICKAËL LE BIHAN A MIS L'ACCENT SUR LES ENJEUX DE RECONQUÊTE DE LA BIODIVERSITÉ.

Jeudi, Christophe Bèle, président de la Commission locale de l'eau du Bas Léon, a présidé la journée dédiée aux commissions thématiques « Ressource et qualité de l'eau » du Syndicat des eaux du Bas Léon (SEBL), aux côtés de Guy Taloc, vice-président en charge de l'alimentation en eau potable.



- > une 50aine de participants

Lesneven

Échanges : ressources et qualité de l'eau



Jeudi, Emmanuelle Moreau, du laboratoire Laboce, a présenté des résultats d'analyse réalisés sur le territoire. Mélanie Baric, animatrice et coordinatrice du Sage du Bas-Léon, et Christophe Bèle, ont animé cette journée sur la thématique « ressources et qualité de l'eau ».

PHOTO : OUEST-FRANCE

Les échanges ont mis l'accent sur les enjeux de reconquête de la biodiversité par la restauration des milieux humides et de la continuité écologique. L'importance des cours d'eau et des milieux associés ont aussi été présentés par Mikhaël Le Bihan, spécialiste de la restauration des milieux aquatiques à la direction Bretagne, de l'Office français de la biodiversité (OFB).

Un plan pour sécuriser l'alimentation en eau potable

Le volet quantitatif lié au changement climatique a été abordé par Valérie Horynirki et Emmanuelle Metinhové, du Syndicat des eaux du Bas-Léon (SEBL), sous l'angle du plan de résilience signé en février avec l'Agence de l'eau Loire Bretagne (AELB). Il engage le SEBL et plusieurs collec-

tivités du territoire du Sage (Schéma d'aménagement et de gestion des eaux) du Bas-Léon.

« Ce plan vise à sécuriser l'alimentation en eau potable et accompagner les collectivités dans sa mise en œuvre, fait savoir Christophe Bèle, président du Sage. On doit accélérer la restauration des milieux humides, gérer les eaux pluviales intégrées à l'urbanisme durable, et déployer les pratiques agroécologiques. »

Après un focus sur des actions menées sur d'autres territoires, le débat a également été ouvert sur des données relatives à la qualité de l'eau (nitrates, pesticides...).

Deux commissions thématiques dédiées aux milieux terrestres et littoraux viendront compléter ce cycle de rencontres, le jeudi 20 juin, dans le pays d'Iroise.

Commissions Terrestre et Littoral

- > une 30aine de participants



Evènements Balades botaniques



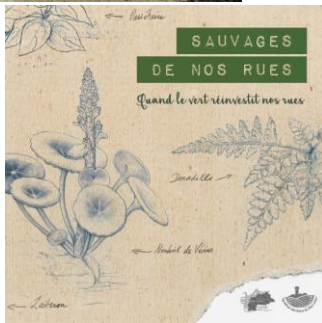
Environ 3 à 4 évènements/an répartis sur le territoire

EVENEMENTS 2024

- CLCL : Trail Aber Wrac'h (avril)
- Secteur Flèche : Transléonarde (juin)
- CCPI : Fête des Lacs St Renan (juillet)
- CCPA : Agri fête Lannilis (aout)

Des balades botaniques (environ 20 personnes/séance) :

- des retours très positifs
- Guissény, Plougonvelin, BBlanc



Guissény

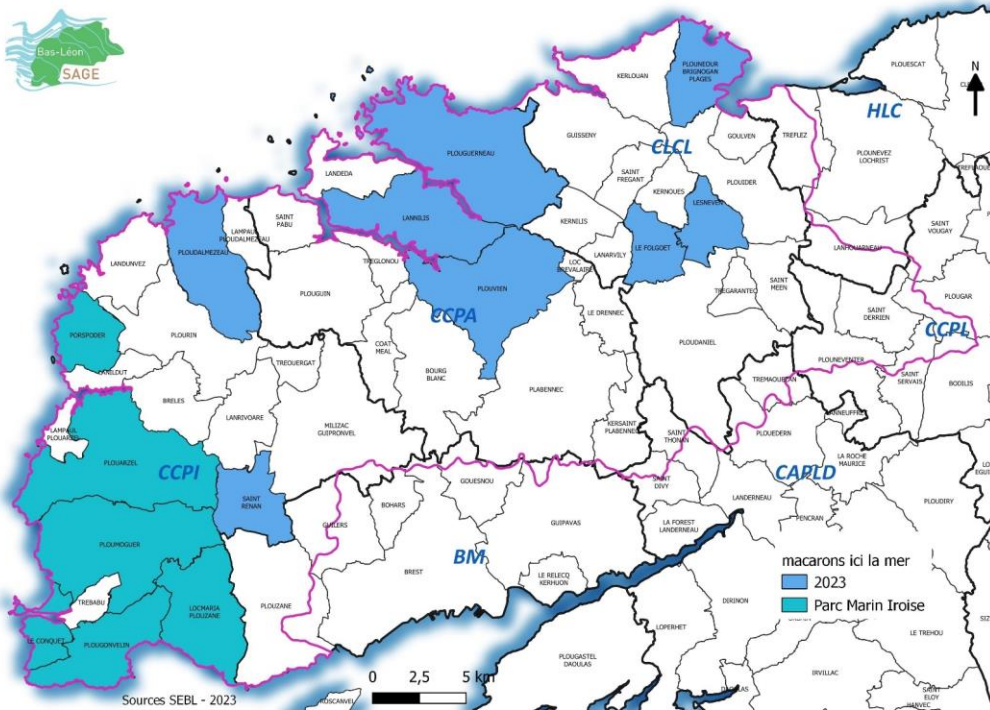
Une promenade botanique pour découvrir les plantes urbaines



FLORENCE CREACHCADEC, AU CENTRE, A PRÉSENTÉ AUX PARTICIPANTS LES DIVERSES PLANTES QUI POUSSENT NATURELLEMENT SUR LES MURS, TROTTOIRS OU DANS LES CIMETIÈRES.

Dimanche, une dizaine de personnes a participé à une balade botanique proposée par le Syndicat des Eaux du Bas-Léon, en collaboration avec la municipalité de Guissény. Cette promenade était animée par Florence Creachcadec, ethnobotaniste : « Depuis environ quatre

« Ici commence la mer »



2025 : consultation des communes



Communication

Les nouveautés 2025

- Elargissement de l'Escape Game « **Mission Aqua** »
→ MFR/IREO
- Conception d'un bar à eau
- Projet « Incollables »
- « Médiation » littoral
- Création de supports vulgarisés (lettres thématiques, clips vidéos...)
- Presse (articles, communiqués,...), BIM, panneau d'interprétation,...
- **Evènementiels 2025 à acter :**
 - CCPA : ?
 - CCPI : Estivent ? Fête des fleurs ?
 - CLCL : Forum de Ploudaniel ?





Littoral



- « Médiation » littoral :
 - macarons et pochoirs « ici commence la mer » sensibilisation des scolaires
 - animation de la campagne d'affichage « protection du littoral » et diffusion des vidéos (offices du tourisme, camping, centres équestres,...)
- Enjeu baignade/plages : ZAES (EPCI), fermeture de plages, profils de baignade, ...
- Etude de réhabilitation de la décharge littorale de Plounéour-Trez (CLCL)
- Comité de suivi « réserve naturelle régionale » Guissény
- Lien acteurs : Mairie Landunvez, association Beautifoul, EPCI,...



Saint-Renan
Des plaques signalétiques « Ici commence la mer »



DES MEMBRES DU CONSEIL MUNICIPAL JEUNES, AVEC LES ÉLUS, PRÉSENTENT UNE PLAQUE « ICI COMMENCE LA MER » INSTALLÉE PRÈS DE LA MAIRIE, PLACE LÉON-CHEMINANT.



Suivi de la qualité des eaux à l'échelle du SAGE



Marché pluriannuel 2020/2024 à bons de commande via 1 groupement de commande à l'échelle du SAGE piloté par le SEBL (prestation confiée à LABOCEA)

- **Avenant à compter du 1^{er} novembre 2024 - > 31 janvier 2025**
- **Nouveau marché 2025/2028 / Procédure formalisée**
ENJEUX : mise à plat du marché, intégration des enjeux émergents, nouveaux paramètres de suivis liés à l'AEP/quantitatif,...
- **Publication de l'appel à la concurrence : 27/09/2024 -> BOAMP et JOUE**
(durée de la consultation : 1,5 mois)
- **Date limite de réception des offres fixée au 15 Novembre 2024 - 12h00**
- **Délai de validité des offres : 90 jours**
- **CAO le 13 décembre à 14h**
- **A noter en 2025 :**
 - suivi en eau souterraine,
 - paramètres bactériologiques suivis par les EPCI,
 - subvention AELB attendues (50% AELB).

Paramètres suivis : nitrates, pesticides, phosphore (total et orthophosphate), matière organique, bactériologie (E.Coli, marqueurs sériques ponctuellement), débits,...

LOT 1 - Suivis de la qualité de l'eau déployés à l'échelle du SAGE du Bas-Léon

PARTIE A - SUIVIS FIXES DES VOILETS TRANSVERSAUX DU SAGE DU BAS-LEON

[illegible]

ELEMENTS DE BILAN

4 Synthèses qualité des eaux –
Physico-chimie et bactériologie
(2020, 2021, 2022, 2023)

3 Synthèses qualité
des eaux – Pesticides
(2021, 2022, 2023)

1 Synthèse qualité des
eaux souterraines (2023)

Temps d'échanges
(comités de
pilotage,
commissions
thématiques, ...)

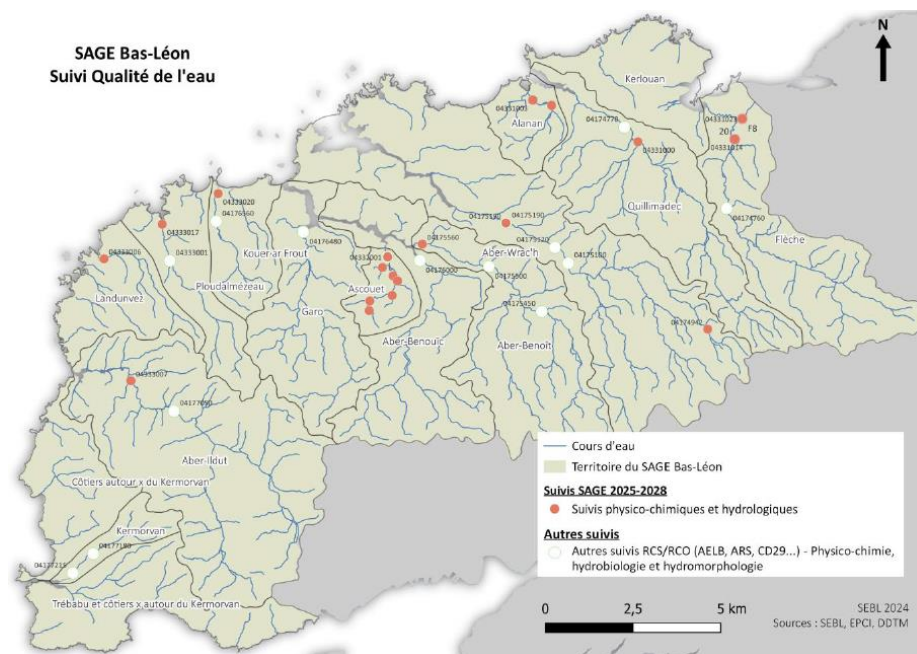
Bilans annuels

Cadre d'utilisation

Suivis des actions
et **études** sur les
différents bassins
versant

Documents de
sensibilisation et de
suivi (tableau de bord,
...)

→ Réseau de suivi complémentaires avec les
autres suivis du territoire (AELB et CD29)





Etudes



Etudes lancées en 2024 à poursuivre en 2025



→ Mise à jour du profil conchylicole des Abers

(enjeu bactériologique)

COPIL au 1er trimestre 2025

→ Bancarisation des données quantitatives ressources besoins

(mieux connaître le territoire & développer les connaissances)

COPIL le 20 Janvier

→ Etude « captages abandonnés »

(évaluer les possibilités de remise en service)

Dernier COPIL le 21 Novembre

→ Etude de faisabilité d'un réaménagement des étangs eau brute/Prise d'eau

Restitution début 2025

→ Etude « marais rétro littoraux »

(évaluation des possibilités, faisabilités, intérêt d'une réhabilitation avec mise en place d'un plan de gestion)

Terrain réalisé en novembre

Plan de résilience AELB



Accord de programmation portant sur la sécurisation de l'eau potable et la réduction des consommations
Projet commun CLCL, CCPA, CCPI, Plouguerneau, St Pabu et SEBL coordonné par le SEBL

► 37 opérations / 4 axes :

1. Financement du service public → études sur tarification par les EPCI
2. Economies d'eau – gestion des eaux pluviales → plan collectif d'actions animation sensibilisation
3. Résilience des milieux aquatiques → projets SEBL et des 2 communes
4. Sécurisation de l'eau potable → études et travaux par les EPCI et le SEBL

OPÉRATIONS PILOTÉES PAR LE SEBL EN LIEN AVEC LE CTU BAS-LÉON	Montants prévisionnels (HT)	Taux d'aide	Montant de la subvention	Reste à charge
Plan d'animation/sensibilisation autour des économies d'eau & gestion intégrée des eaux pluviales à l'échelle du SAGE	100 000	50 %	50 000	50 000
Achat de parcelles en zone humide (2,4 ha) sur le BV Aber Wrac'h en amont de la prise d'eau de Baniguel	10 000	70 %	7 000	3 000
Etude d'un réaménagement des retenues d'eau brute avec adaptation du volume de stockage avant la prise d'eau	80 000	70 %	56 000	24 000
Interconnexion IROISE 2 (AMO, Etudes Maîtrise d'œuvre + travaux)	2 000 000	50 %	1 000 000	1 000 000
Etude sur les captages abandonnés du Bas-Léon afin d'évaluer le potentiel et la faisabilité d'une remise en route totale ou partielle	200 000	70 %	140 000	60 000
	2 390 000		1 253 000	1 137 000

- DES MOYENS MOBILISES pour animer, sensibiliser et réaliser les études
- Financement des moyens humains & des études sur le volet AEP (prix de l'eau SEBL)



Quantitatif

AMÉLIORER LES CONNAISSANCES
SUR LES RESSOURCES/BESOINS

1 enjeu pour notre territoire :

-> l'amélioration des connaissances

CONSTAT :

- territoire fléché non prioritaire par l'AELB → pas d'étude HMUC (Hydrologie – Milieux – Usages – Climat) mais un enjeu devenu prioritaire pour le territoire

■ 2024 :

- collecter, formaliser les données disponibles - > en régie

■ 2025 :

- Janvier : COPIL
- Poursuite du travail en régie / lancement d'une étude ?
- Amélioration des connaissances : mise en place de métrologie ?

OBJECTIF réviser le SAGE (2026) & contribuer à définir l'objectif des
- 10% de prélèvements à horizon 2030 (travail confié aux CLE)

Quantitatif

AMÉLIORER LES CONNAISSANCES
SUR LES RESSOURCES/BESOINS

Plan de résilience

→ Etude de faisabilité de la remise en service de 6 captages abandonnés

- Groupement **LOG HYDRO** & **CYCL'EAU INGENIERIE**
« Etat des lieux, visites et diagnostics ouvrages et équipements présents »
- Dernier COPIL le Jeudi 21 Novembre
- Budget prévi. : **178 000 €**
Subventions : AELB 70 % CD29 10 %



LogHydro.fr

Site de prélèvement	Nb et type d'ouvrage captant	Autorisation administrative	Potentiel de production et état de la connaissance	Qualité d'eau (nitrate)
Kéréloc / GOULVEN (ancien site de Plouider)	1 puits	Aucune autorisation	Aucun élément hormis le débit du trop-plein du puits mesuré à 17 m³/h le 28/06/2024	120 mg/l de nitrates en 2004 (dernière analyse connue)
Kerrigent / GUISSÉNY	2 puits	Aucune autorisation	Aucun élément	100 mg/l de nitrates en 1996 (dernière analyse connue)
la Gare / LE DRENNEC	1 puits et 1 forage	Aucune autorisation	<ul style="list-style-type: none"> Données annuelles de production entre 1981 et 1993 Potentiel de production d'eau moins 80 000~100 000 m³/an 	>80 mg/l dans le mélange en 1994 (dernière analyse connue)
Poulloulan / PLOUGUERNEAU	1 système de 2 drains débouchant dans un regard de pompage	Aucune autorisation	<ul style="list-style-type: none"> Données mensuelles de production entre 1988 et 1992. Potentiel de production d'eau moins 60 000~80 000 m³/an 	90~100 mg/l de nitrates en 2007 (dernière analyse connue)
Kerouen / LANNILIS	1 source et 1 puits	700 m³/j (DUP du 28/09/1971) / validité ?	Aucun élément hormis la mention d'une production de 440 m³/j en moyenne pendant l'étiage sévère de 1973	>60 mg/l en 2015 (dernière analyse connue)
Site de Feunteun ar Pell / LAMPAUL- PLOUDALMÉZEAU (ancien site de Ploudalmézeau)	2 puits	Aucune autorisation	<ul style="list-style-type: none"> Données mensuelles de production entre 1988 et 1991 Potentiel de production de 100 à 200 000 m³/an 	>80 mg/l de nitrates en 1992 (dernière analyse connue)

Etude de faisabilité de la remise en service de 6 captages abandonnés

Poste	2024		2025										2026					
	Nov.	Déc.	Jan.	Févr.	mars	avr.	mai	juin	juil.	août	sept.	oct.	nov.	Déc.	Jan.	Févr.	Mars	Avril
Phase 1 : Réunion de réésentation de la fin de l'étape 1																		
Phase 2 : Investigations de terrains / Inspection caméra des ouvrages captants																		
Phase 2 : Investigations de terrains / Analyses d'eau hautes eaux																		
Phase 2 : Investigations de terrains / Analyses d'eau basses eaux																		
Phase 2 : Investigations de terrains / Etude sommaire du bassin versant																		
Phase 2 : Investigations de terrains / Diagnostic des équipements de production																		
Phase 2 Point d'étape / présentation et validation des investigations approfondies pour préciser le potentiel de production du ou des sites retenus																		
Option 1 : Investigations approfondies pour préciser le potentiel de production d'un site (dossier de déclaration et pompages d'essai en basses eaux)																		
Phase 2 : Réunion de présentation des résultats des diagnostics / identification des ouvrages à retenir pour la phase 3																		
Phase 3 : Analyse technico économique des sites retenus																		
Phase 3 : Réunion de présentation des résultats																		





Enjeux quantitatif & milieu

AMÉLIORER LES CONNAISSANCES
SUR LES RESSOURCES/BESOINS

Plan de résilience

Etude de faisabilité d'un réaménagement des étangs eau brute/Prise d'eau

Mission confiée aux bureaux
d'étude **ICEO Env't & Biosferenn**

→ Montant : **45 132 € TTC**

Financement 80% (70% AELB/10%
CD29)

→ Démarrage : **avril 2024**

→ Terrain : été

→ Phase 2 en cours : diag. et
étude préliminaire

→ **Restitution : début 2025**





3 rencontres en 2024 : Juillet (salle) – Septembre (Terrain : ex. d'une commune rurale - Lesneven) – Octobre (Terrain : ex. d'une commune urbaine - Brest)

En 2024 : sensibilisation collective pour faire monter en compétence via des retours d'expériences

Les PISTES pour 2025 :

- **Accompagnement des collectivités** -> rôle d'initiateur/facilitateur, recherche de financements, veille appels à projets, mises en relation & partenariats (CD29/Redagio/AELB/...)
- **Projet Economie d'eau à développer** : projets EPCI, sensibilisation commune
- **Communication-sensibilisation** (*grand public, collectivités, entreprises, tourisme, industries, ...*)
- **Pilotage d'atelier « cas pratiques »** avec paysagistes/BE/aménageurs
- **Emergence d'un COTECH** avec les services instructeurs sur les projets d'aménagement & urbanisme/aménageurs/entreprises du TP
- **Lien CCI industries** sur GIEP en // de la démarche Ecod'o
- **Volet agricole** : enjeu des serres (GIEP et éco eau)

Des projets à l'échelle du SAGE ?

- Lesneven : gestion des eaux pluviales/désimperméabilisation
- Commune de Plouguerneau : réaménagement du bourg
- Kernilis : aménagement de la vallée de Carman (pluvial/bassin)
- Plougonvelin : désimperméabilisation d'une cour d'école
- Lannilis : CD29/collège pilote
- Plabennec : réflexion Eco quartier,...

- > Lien fort avec la réflexion sur l'enjeu quantitatif : objectif -10% prélèvements



Les sites à expertiser

Les secteurs identifiés pour l'étude

Etude de faisabilité de
déploiement d'un plan de
gestion sur un des marais
rétro-littoraux du territoire

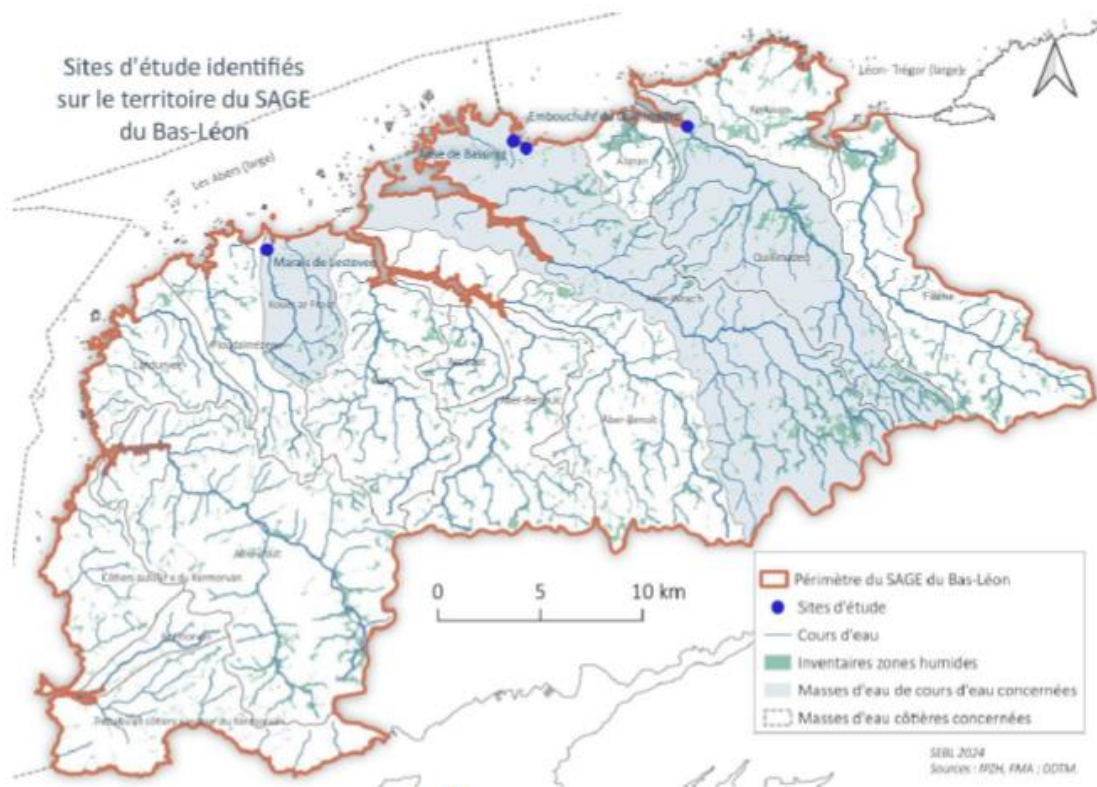
3 sites identifiés

- L'embouchure du Quillimadec (Kerlouan et Guissény)
- Les anses de Moguéran et Bassinig (Plouguerneau)
- Le marais de Lesteven (Lampaul-Ploudalmézeau et Ploudalmézeau)

→ Etude lancée en juillet pour 1 an

Prise d'un AP pour pénétrer sur les propriétés privées & courriers aux propriétaires

→ Rédaction d'une lettre d'info en 2025



Financement : Fonds verts (80%)

BE : Hydro Concept - Enveloppe : **36 372 € TTC**

OBJECTIF - > élaboration d'un plan d'action

Etude de faisabilité pour l'élaboration d'un plan d'actions sur un marais rétro-littoral sur le territoire du SAGE Bas-Léon

- Réaliser un **état des lieux** (synthèse bibliographique) et un **diagnostic** des sites pour évaluer la pertinence d'actions de restauration ;
- Identifier des **priorités d'action** et **1 site** à potentiel d'action sur les 3 secteurs à enjeux pré-identifiés.
- Définir un **plan d'actions** (gestion/restauration) sur le site retenu et évaluer la faisabilité de sa mise en œuvre.

	2024							2025											
	juin	jul	août	sept	oct	nov	déc	janv	fevr	mars	avr	mai	juin	jul	août	sept	oct	nov	dé
VOLET 1 : ETAT DES LIEUX ET DIAGNOSTICS POUR L'IDENTIFICATION D'UN SITE A POTENTIEL D'ACTIONS																			
Réunion de lancement																			
Synthèse des données																			
Diagnostics approfondis des sites / Vols drones																			
Identification des priorités et du potentiel d'actions																			
Réunion restitution diagnostics																			
Rapport phase 1																			
VOLET 2 : ELABORATION D'UN PLAN D'ACTIONS ET EVALUATION DE SA FAISABILITÉ																			
Elaboration de scénarios																			
Évaluation de la faisabilité socio-economique et pistes de gestion																			
Réunion restitution plan d'action																			
Rapport Phase 2																			
Réunion en CLE																			



- Bureau d'étude : **HYDRO CONCEPT**
- Réunion de lancement le **11 juillet 2024** à Lesneven et en visioconférence
- Démarrage du terrain : **début novembre**
- **Echanges avec les propriétaires (lettre d'information)** : 4 temps d'échange (téléphone ou présentiel) pour plus d'info sur l'étude.

Etude marais rétro-littoraux

1^{er} RETOURS TERRAIN - Prospections de terrain (selon MNEFZH*)

→ *Exemple de sondage pédologique* (pH, trait d'hydromorphie, épaisseur des horizons, **textures** et horizons histiques) :



Zone humifère.
Horizons avec une couleur brune en surface des sondages pédologiques.
Texture limoneuse.

Traits rédoxiques.
Ils sont souvent associés à une **nappe temporaire.**

Traits réductiques.
Ils sont souvent associés à une **nappe permanente** (par ex. accumulations des écoulements en contexte alluvial ou de bas-fonds).
Texture Limono-argileuse.

Le prélèvement peut être roulé sous la forme d'un cylindre d'une longueur d'environ 14 cm qui casse lorsqu'il est tordu.



Le prélèvement peut être roulé sous la forme d'un cylindre d'une longueur approximative de 14 cm qui ne casse pas lorsqu'il est tordu.

→ *Exemple d'observations et réflexions concernant la végétation et des éléments du réseau hydrographique :*

Pâturage méso-hygrophile (rarement inondée)

Merlon de curage ou bourrelet avec dépôts successifs ? Quels effets sur les fonctions hydrologiques ?

Cours d'eau incisé
Effet drainant du cours d'eau ?



→ *En décembre* : passage en drone pour la création d'un MNT adapté au terrain (visualisation des remblais/digues + affinage du **diagnostic de terrain**).

*MNEFZH = Méthode Nationale d'Evaluation des Fonctions des Zones Humides.



Moyens



Moyens au SEBL

- > toutes thématiques confondues

	SAGE	CTU-trans	CTU-AW	CTU VMA AW/F/Q	BB anim	BB trx	APTVB	VL/intra	Filière	AEP	Total
Clément LE JEUNE				1							1
Elisa BOUVAIS		0,2			0,2	0,5	0,1				1
Yann GOUZ					0,15	0,15	0,3	0,1	0,3		1
Denis LE HIR		0,85	0,15								1
Jasmine JAUEN	0,2	0,3					0,1			0,2	0,8
Marie KOPP		0,5					0,1			0,4	1
Michele ABHERVE	0,5									0,5	1
Mélanie BARIC	0,8										0,8
Charlotte CARIOU		1									1
Sébastien MERCELLE			0,1				0,1			0,8	1
Valérie HORYNIECKI										1	1
Emmanuella METINHOUE										1	1
Aurélien RICHARD										0,83	0,83
Renfort agricole		0,5	0,2								0,7
Stagiaire							0,4				0,4
Renfort PGSSE ressource										0,7	0,7
Flavia EOZENOU										1	1
Françoise DAMIEN										1	1
Noémi DEBAT										1	1
total subventionné SAGE/CTU/BB	1,5	3,35	0,45	1	0,35	0,65	1,1	0,1	0,3	0	8,8
total	1,50	3,35	0,45	1,00	0,35	0,65	1,10	0,10	0,30	8,43	17,23

L'équipe



**Directrice
Responsable AEP**
Noémi DEBAT
02 98 30 75 25 / 06 75 89 15 96
syndicat.basleon@wanadoo.fr

② LE SEBL / MOYENS HUMAINS

ADMINISTRATION GÉNÉRALE



**Assistante de Direction
Gestionnaire RH**
Françoise DAMIEN
02 98 30 67 25
administration_rh.basleon@orange.fr



**Responsable Finances -
Secrétaire AEP**
Michèle ABHERVE
02 98 30 67 26
secretariat.syndicat.basleon@wanadoo.fr



Assistante Administrative
Flavia EOZENOU
02 98 30 75 27
assistance.secretariat.basleon@orange.fr



**Chargée de Mission
Communication - Sensibilisation**
Marie KOPP
02 98 30 67 27
communication.basleon@orange.fr

ALIMENTATION EN EAU POTABLE



Chargée de Mission AEP
Valérie HORYNIECKI
02 98 30 67 29 / 07 57 07 92 76
missions.sage.basleon@orange.fr



Agent d'entretien
Sébastien MERCELLE
02 98 30 83 02 / 06 32 10 68 05
st.basleon@orange.fr



Chargée de Projet AEP
Emmanuella METINHOUE
02 30 13 12 93
projetaep.basleon@orange.fr

ANIMATION ET COORDINATION DU SAGE MILIEUX AQUATIQUES - ZONES HUMIDES



**Animatrice - Coordinatrice
du SAGE Bas-Léon**
Mélanie BARIC
02 98 30 75 26 / 07 57 07 92 75
sage.basleon@orange.fr



Chargée d'Ingénierie de Projets
Jasmine JAOUEN
02 98 30 67 28
actionsnonagri.basleon@orange.fr



Technicien Rivières
Clément LE JEUNE
02 98 30 75 24 / 06 88 05 77 48
cre.basleon@orange.fr



**Chargée de Projet Zones
Humides - Qualité de l'eau**
Charlotte CARIOU
02 30 13 12 91
zh.basleon@orange.fr



**Chargée de Mission
Animation - Sensibilisation
Économies d'eau et GIEP**
Aurélie RICHARD
02 30 13 12 55
economieseau.basleon@orange.fr

AGRICOLE - BIODIVERSITÉ



**Chargé de Mission
Biodiversité - Agroécologie**
Yann GOUZEZ
02 98 30 83 00 / 06 88 10 64 39
bocage.basleon@orange.fr



Conseiller Agri-Environnemental
Jonas LE MOAL
02 98 30 75 22 / 06 75 37 03 44
aberwrach.actionsagricoles@orange.fr



Technicien Agricole
Denis LE HIR
02 30 13 12 90 / 07 57 07 92 78
agriculture.basleon@orange.fr



Technicienne Agricole - Bocage
Elisa BOUVAIS
02 98 30 83 04 / 07 50 71 49 87
agribocage.basleon@orange.fr





Les évolutions en 2025



POUR INFORMATION

- **Départ en retraite de Jonas LE MOAL** (Conseiller agricole)
- **Congé maternité d'Aurélié RCIHARD** (Chargée missions GIEP/Economie d'eau) → **fin février 2025**

LES BESOINS

- **CLCL : contribution SEBL à la démarche PGSSE** sur 3 ressources
= > **Besoin Renfort PGSSE Ressource**

LES CONTRATS

- **Prolongation des contrats de projet** : d'Aurélié (chargée missions GIEP/Economie d'eau), d'Emmanuella (chargée projet AEP) et de Charlotte (chargée mission qualité eaux & milieux)
- **Temps partiel de droit d'Aurélié** (80 % à compter de mars)
- **Recrutement renfort agricole à compter de juin 2025** à minima pour 1 an → 2025 = 0,7 ETP / 2026 = 1 ETP
- **Recrutement d'un stagiaire pour le volet APP biodiversité**



Budget & subventions prévisionnels 2025



Contexte financier



AELB - Orientations 12^{ème} programme

- Enjeux : PPC prioritaires, volet quantitatif, BV algues vertes, masses d'eau proche du bon état, solutions fondées sur la nature
- Pas d'évolution des taux d'aides sur le financement des postes :
 - **60 % CTU et VMA**
 - **70 % Animation SAGE**
- VMA : baisse des taux pour les travaux en liste 2 (25% au lieu de 50%)
- ME en BE = pas de subventions VMA - > Aber Benoît et Aber Wrac'h
- Agricole : Quid des financements hors captages prioritaires ?

→ **Dépôt des demandes de financement reportées au 1^{er} trimestre pour l'AELB**

CONSEIL DEPARTEMENTAL

- Fin des financements généraux
- Financement VMA via appel à projet : pas d'information à ce jour sur une reconduction en 2025

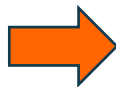
CONSEIL REGIONAL

- Pas de nouveautés/Pas de compensation AELB
- Fin financement des ME en BE pour le VMA
- Aide sur étude HMUC /quantitatif ?
- **Dépôt des demandes de financement avant 31/12/24**



Budget
prévisionnel
2025
VOLETS
TRANSVERSAUX

Montants
2023 &
2024 pour
mémoire



SAGE DU BAS-LEON PROGRAMME PREVISIONNEL 2025		Enveloppe prévisionnelle	ETP dédié	Coût affecté à l'animation	Coût affecté aux actions	Taux prévisionnel de subvention	Montant des subventions attendues	Reste à charge prévisionnel affecté aux collectivités
COORDINATION ET ANIMATION DE LA MISE EN ŒUVRE DU SAGE	Animation- Coordination du SAGE	55 500	0,80	55 500		80%	44 400	11 100
		11 825	0,20	11 825		80%	9 460	2 365
	Secrétariat	25 750	0,50	25 750		80%	20 600	5 150
	Frais de fonctionnement liés aux ETP affectés à la mise en œuvre de l'animation du SAGE	12 000		12 000		80%	9 600	2 400
	Etude SAGE - Pré HMCU > prestations	100 000			100 000	60%	60 000	40 000
	Sous Total	205 075	1,50	105 075	100 000	70,2%	144 060	61 015
VOLETS TRANSVERSAUX	Coordination - Animation - suivi études CTU > animation SEBL	21 338	0,30	21 338		70%	14 936	6 401
	Communication générale - Sensibilisation > animation SEBL	25 550	0,50	25 550		60%	15 330	10 220
	> prestations	22 000			22 000	67%	14 800	7 200
	Education à l'environnement	5 000	inclus dans animation communication/sensibilisation		5 000	70%	3 500	1 500
	Pollutions diffuses : volet agricole > animation SEBL	81 600	1,55	81 600		65%	53 040	28 560
	> prestation externalisée, analyses PPC, achat de semence, ...	30 000			30 000	64%	19 200	10 800
	ZH/Qeau > animation et frais fct	53 000	1,00	53 000		60%	31 800	21 200
	Appel à projet biodiversité-TVB	60 000	0,7 + stage	45 000	15 000	80%	48 000	12 000
	Piégeage des espèces nuisibles	7 500	Inclus VMA		7 500	0%	0	7 500
	Suivi de la qualité des eaux	60 000	inclus dans l'animation du SAGE		60 000	50%	30 000	30 000
Sous Total		365 988	4,05	226 488	139 500	63,0%	230 606	135 381
TOTAL		571 063	5,55	331 563	239 500	65,6%	374 666	196 396
2024		551 575	5,90	350 899	200 500	70,4%	388 160	163 415
Pour mémoire budget 2023 :		478 719	4,85	299 406	179 313	69,6%	333 283	145 436

Programmes VMA 2025

BV Quillimadec

hors étang du pont

		2025						
QUILLIMADEC			Budget	AELB		CD29		Région
animation		0,4	23 400,00 €	60%	14 040,00 €	0%	0,00 €	20% 4 680,00 €
entretien		Entretien de rivière	5 000,00 €	0%	0,00 €	0%	0,00 €	0% 0,00 €
étude		Etude de dimensionnement Manoir de Quillimadec (Coat Daniel - Ploudaniel)	en interne					
travaux	petite continuité							
	grande continuité							
	restauration hydromorpho							
indices piscicoles			2 000,00 €	50%	0,00 €	0,00%	0,00%	0% 0,00 €
Autres actions		Etang du pont						
TOTAL			30 400,00 €		14 040,00 €		0,00 €	4 680,00 €

total programme 30 400,00 €

total subventions

potentielles 18 720,00 €

reste à charge collectivités 11 680,00 €



		prévi réajusté 2025	convention 2020-2025
95,00%	CLCL (+ CCPLD)	11 096,00 €	22 525,50 €
5,00%	CCPLandivisiau	584,00 €	1 185,50 €
		11 680,00 €	23 711,00 €

à la baisse

Programmes VMA 2025

BV Flèche

2025								
FLECHE			Budget	AELB		CD29		Région
animation		0,4ETP	23 400,00 €	60%	14 040,00 €	0%		20% 4 680,00 €
entretien		Entretien de rivière	5 000,00 €	0%	0,00 €	0%		0% 0,00 €
étude		Etude de dimensionnement sur Le Bouillard à ST Derrien (trx 2026)	13 000,00 €	50%	6 500,00 €	0%		20% 2 600,00 €
travaux	petite continuité							
	grande continuité	Morizur à St Méen-Plounéventer (liste 2)	98 000,00 €	70%	68 600,00 €	0%		0% 0,00 €
	restauration hydromorpho							
indices piscicoles			2 000,00 €	50%	1 000,00 €	0%		0% 0,00 €
Autres actions								
TOTAL			141 400,00 €		90 140,00 €			7 280,00 €

total programme 141 400,00 €
total subventions
potentielles 97 420,00 €
reste à charge collectivités 43 980,00 €

		prévi réajusté 2025	convention 2020-2025
43,50%	CCPLandivisiau	19 131,30 €	8 178,00 €
30,00%	HLC	13 194,00 €	5 640,00 €
26,50%	CLCL	11 654,70 €	4 982,00 €
		43 980,00 €	18 800,00 €

à la hausse



Programmes VMA 2025

BV Aber Wrac'h

2025								
AW		Budget	AELB		CD29		Région	
animation		0,2 ETP	11 700,00 €	0%	0,00 €	0%	0,00 €	0%
entretien		Entretien de rivière	5 000,00 €	0%	0,00 €	0%	0,00 €	0%
étude		Contact/planification travaux Grouaneg remise à ciel ouvert	en interne					
travaux	petite continuité							
	grande continuité							
	restauration hydromorpho	Accompagnement morpho ruisseau vallée de Carman	10 000,00 €	0%	0,00 €	0%	0,00 €	0%
indices piscicoles			2 000,00 €	0%	0,00 €	0%	0,00 €	0%
Autres actions		* Vallée de Carman = Sentier pédagogique ZH/rivière * Appui étude prise d'eau Baniguel	en interne					
TOTAL			28 700,00 €		0,00 €		0,00 €	0,00 €

17 000,00 €

total programme 28 700,00 €
total subventions potentielles 0,00 €
reste à charge collectivités 28 700,00 €

		prévi réajusté 2025	convention 2020-2025
0,545	CCPA	15 641,50 €	5 831,50 €
0,345	CLCL	9 901,50 €	3 691,50 €
0,11	CAPLD	3 157,00 €	1 177,00 €
		28 700,00 €	10 700,00 €

à la hausse





Programme Aber Wrac'h hors VMA

	Prévi 2025		Estimation subventions prévisionnelles 2025			
	BUDGET 2025	ETP	AELB	Région	CD29	Reste à charge 2025 SEBL
Animation générale, coordination, étude, SIG, secrétariat	CTU					
Suivi qualité de l'eau	12 200 €	0,1	50%	0%	0%	50 %
Volet agricole	18 520€	0,35	50%	0%	0%	50%
TOTAL	30 720€	0,45	50%			50%

Financement du
reste à charge sur
le prix de l'eau

*Accords des financeurs attendus
au premier semestre 2025*



Processus de construction/validation des programmes 2025



- Mardi 1^{er} octobre (Lesneven) : réunion animateurs Bas-Léon
- Vendredi 8 novembre (Kernilis) : COTECH VMA
- Jeudi 14 novembre (Lesneven) : réunion politique et financeurs
- Lundi 18 novembre (Lesneven) : commission AV Quillimadec-Alanan
- Jeudi 21 novembre (Lesneven) : COPIL Aber Wrac'h & Flèche
- Vendredi 8 décembre (Kernilis) : bureau de la CLE
- Vendredi 13 décembre (CCPI - Lanrivoaré) :
 - **COPIL unique** matin
 - **CLE** après-midi



Volets pilotés par la CCPA - > Programme 2025



Volets pilotés par la CCPI - > ZAES / Etude du Moulin neuf



Volets pilotés par la CLCL - > Plan algues vertes / Ramassage des algues / ZAES / Réserve Régionale Naturelle "Marais, dunes et baies de Guissény"