



# COPIL UNIQUE BAS-LÉON

Le mardi 12 décembre 2023



Communauté Lesneven  
Côte des Légendes  
Kumuniezh Lesneven Aod ar Menezh



Communauté de Communes  
Pays de Landivisiau



# Ordre du jour

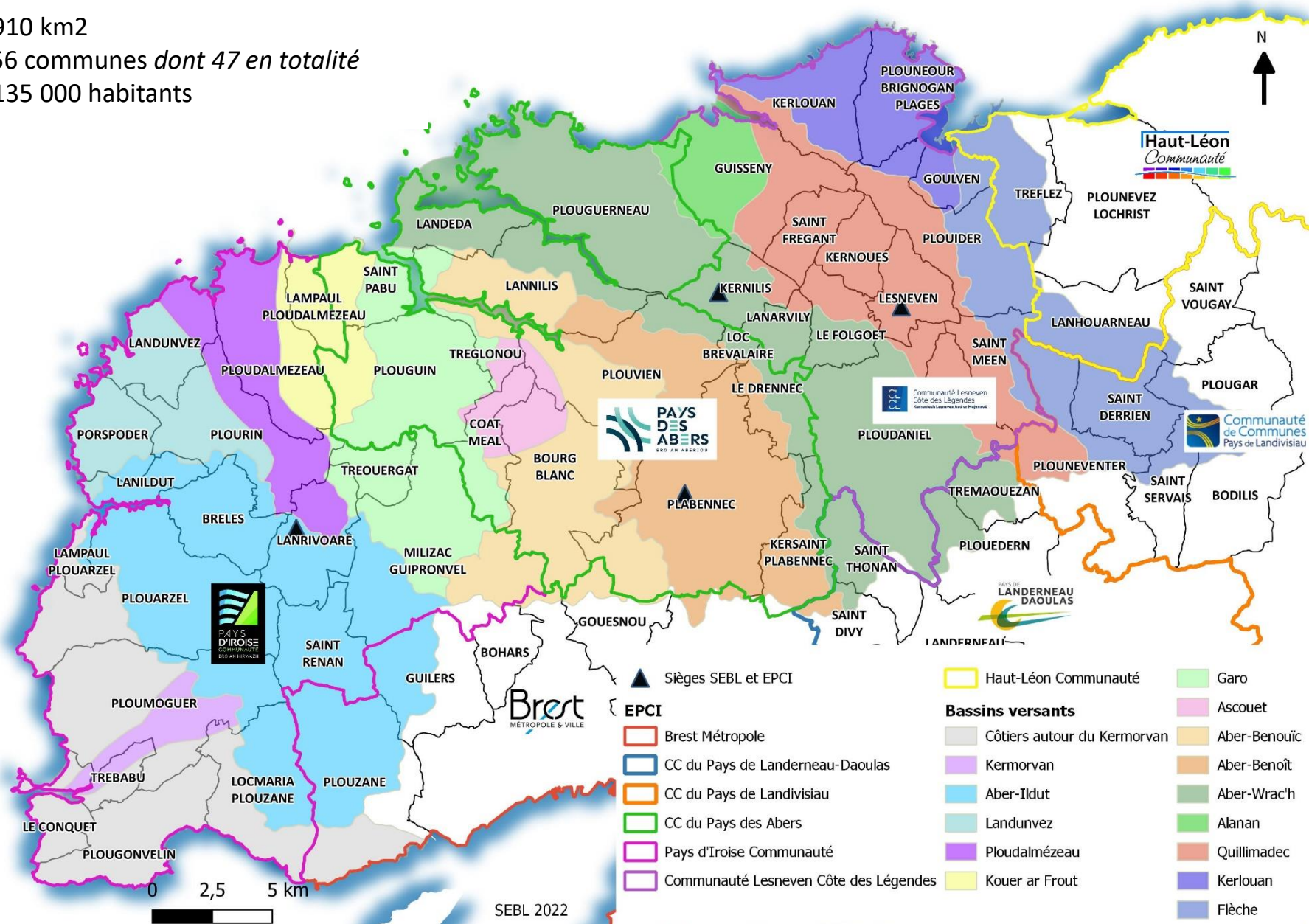
- Introduction & contexte (Christophe BELE et Marguerite LAMOUR)
- Prévisionnel 2024 : : les actions transversales pilotées par le Syndicat des Eaux (Mélanie BARIC & Jasmine JAOUEN / SEBL)
- Eaux souterraines : bilan des campagnes de suivi dans les eaux souterraines menées en 2023 et 2021 (Charlotte CARIOU / SEBL)
- Enjeu quantitatif : Présentation du Plan de Résilience Eau (SEBL & Région)
- Biodiversité : Les enjeux liés à la gestion du bocage -> présentation de l'outil PGDH (*Plan de Gestion Des Haies*)(Yann GOUEZ / SEBL)
- Suivi de la qualité des eaux superficielles : Présentation de l'outil Transcender (Ronan ALLAIN / CCPA)
- Prévention des inondations : la gestion du système d'endiguement de la « Digue Rousseau » (Julien DILASSER / CLCL)
- Milieux aquatiques et espaces naturels : Le projet d'aménagement du site d'Illien (Victorien MARCHAND / CCPI)

# Le territoire

⇒ ~ 910 km<sup>2</sup>

⇒ 56 communes dont 47 en totalité

⇒ ~ 135 000 habitants



# CONTRAT TERRITORIAL UNIQUE BAS-LÉON DEPUIS 2020

→ Pour fixer un CADRE COMMUN

- 1 Contrat signé par l'ensemble des maîtres d'ouvrages locaux SEBL/CCPI/CCPA/CLCL
- le SEBL en coordination
- 1 stratégie territoriale sur 6 ans (*contexte, enjeux, objectifs, moyens, ...*)
- 1 programmation en 2 temps :
  - ⇒ Feuille de route : 2023 - 2025
  - ⇒ Feuille de route : 2020 - 2022



Chaque territoire conserve son autonomie technique, financière et administrative

=> CTU 2023/2025 signé le 27 juillet 2023

# FEUILLE DE ROUTE BAS-LEON 2023/2025

→ indicateurs de suivi



Suite à la réunion de **COPIL Bas-Léon du 31 mars**, demande de l'**AELB et des services de l'Etat** d'introduire des **indicateurs** et des **cibles d'objectif** pour apprécier la dynamique et l'adéquation des moyens :

- **Pour les captages prioritaires et sensibles :**

- L'ensemble des captages prioritaires dispose d'un diagnostic des pressions et fait l'objet d'un programme d'actions
- L'ensemble des agriculteurs concernés a été rencontré et a fait l'objet d'un conseil

- **Pour les zones humides :**

- 10 ha de zones humides restaurées
- 1 ZH rétro littorale a fait l'objet d'une réflexion pour la mise en place d'un plan de gestion

- **Pour les diagnostics bactério agricoles :**

- 50% des exploitations dont les sièges sont situés sur les bv prioritaires (LPK / plages fermées) et dans les zones prioritaires identifiées dans les profils de vulnérabilité ont fait l'objet d'un diagnostic bactériologique



# **VOLETS TRANSVERSAUX pilotes par le SEBL**

*Prévisionnel 2024*



# Actions agricoles



- **Diagnostics des risques de contaminations bactériologiques** des exploitations
- **Promotion des MAEC** de la programmation 2023-2027
- **Suivi des captages prioritaires** (6) et des 2 Prises d'Eau : mise en œuvre des plans d'actions
- **Concours des prairies naturelles** à l'échelle du nord Finistère
- Mise à jour et diffusion du **poster réglementation** (PAR7 avril 2024)
- Recherche d'agriculteurs volontaires pour constituer un « **Groupe herbe** »
- **Démonstration désherbage herse étrille** et/ou rotoétrille

# Milieux aquatiques

- Acquisition d'espaces humides – Le Menec (Le Folgoët, 2,4 ha en amont de la prise d'eau de Baniguel)
- Poursuite de la préservation des zones humides
- Lettre d'information

- Valorisation de site :

Réflexion/Étude sur la valorisation pédagogique de la Vallée de Carman (à Kernilis)





# Campagne annuelle de piégeage

Espèces ciblées : Ragondins et rats musqués

SEBL : 1375 captures/120 cages  
distribuées/50 piégeurs  
CCPI : 282 captures/48 cages  
distribuées/27 Piégeurs

5,00 € par  
capture

- Mise à disposition de matériel de piégeage (*cages*)
- Piégeurs bénévoles :
  - ✓ déclaration en mairie
  - ✓ obtention d'une autorisation du propriétaire des parcelles
  - ✓ justification des captures



Dépôt d'un dossier de demande de subvention fonds verts, en parallèle de la gestion des invasives sur la prise d'eau de Kernilis



# Etudes

**2023/2024 Finalisation du profil conchylicole** sur le site des blancs Sablons (Le Conquet)

**2023/2025** Bancarisation des données **quantitatives** ressources/besoins

**2024** Plan de résilience/captages abandonnés

**2024 Etude de faisabilité « marais rétro littoraux »** (*évaluation des possibilités, faisabilités, intérêt d'une réhabilitation avec plan de gestion*)



# Etudes

## MARAIS RETRO-LITTORAUX

- Demande de l'AELB d'engager une réflexion sur les marais rétro-littoraux

### Secteurs ciblés par l'AELB :

- Goulven : pbq route créée, zone ancienne de marais comblée aujourd'hui cultivée mais zone à priori encore fortement impactée par des curage de cours d'eau et remblaiement de ZH
- Kerlouan - La digue : clapets à marée sur route inclus au système d'endiguement classé
- Quillimadec/Couffon : retrait des clapets en 2017 (ouvrages Grenelles)
- Tréompan (Ploudalmézeau) : secteur touché par une forte urbanisation littorale
- Autres sites potentiels à faire émerger ?



- > ETUDE de faisabilité (*évaluation des possibilités, faisabilités, intérêt d'une réhabilitation avec plan de gestion*) A LANCER

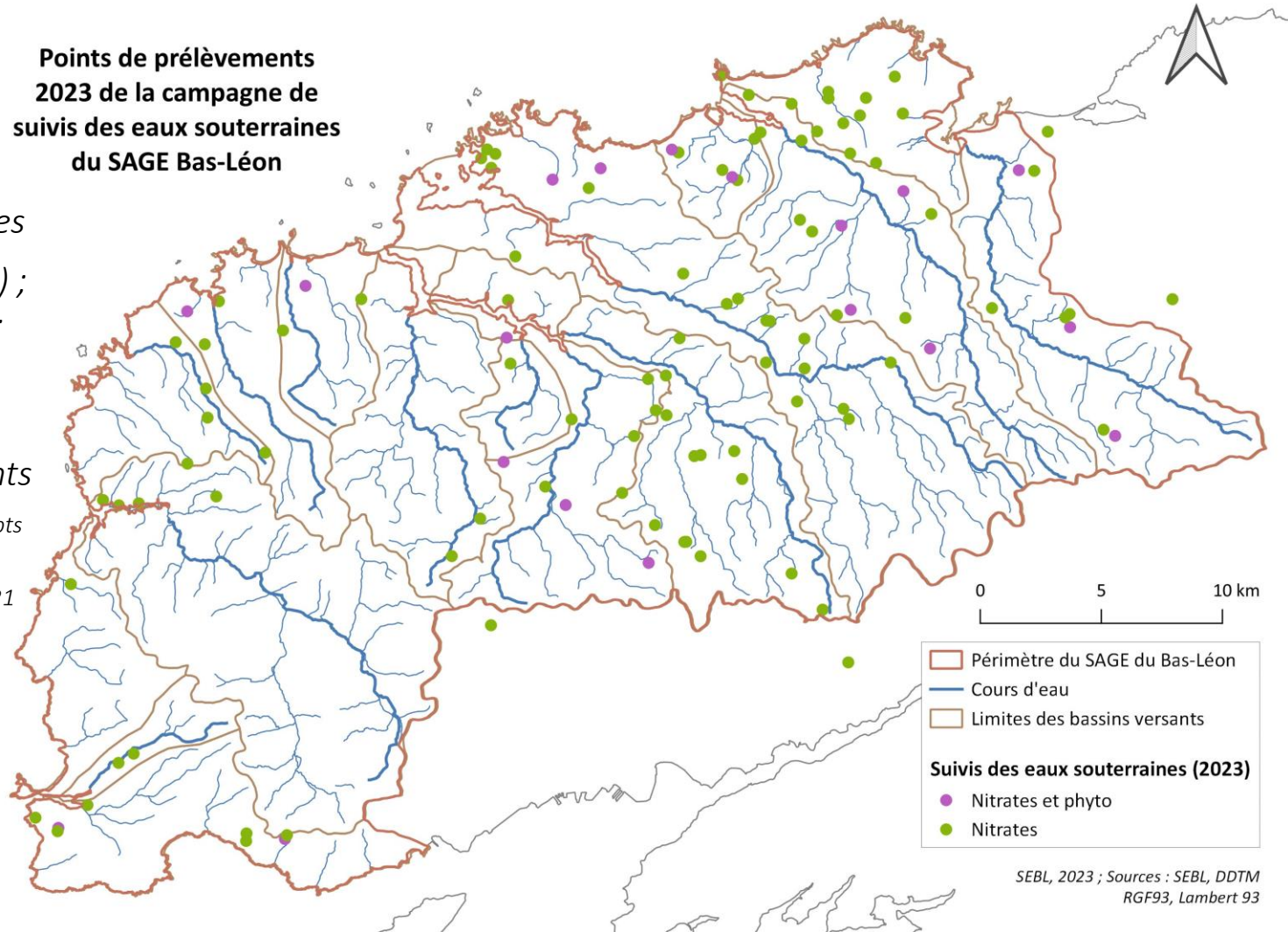


# Eaux souterraines

**Objectif :** étudier l'évolution de la qualité des eaux souterraines sur le territoire du SAGE

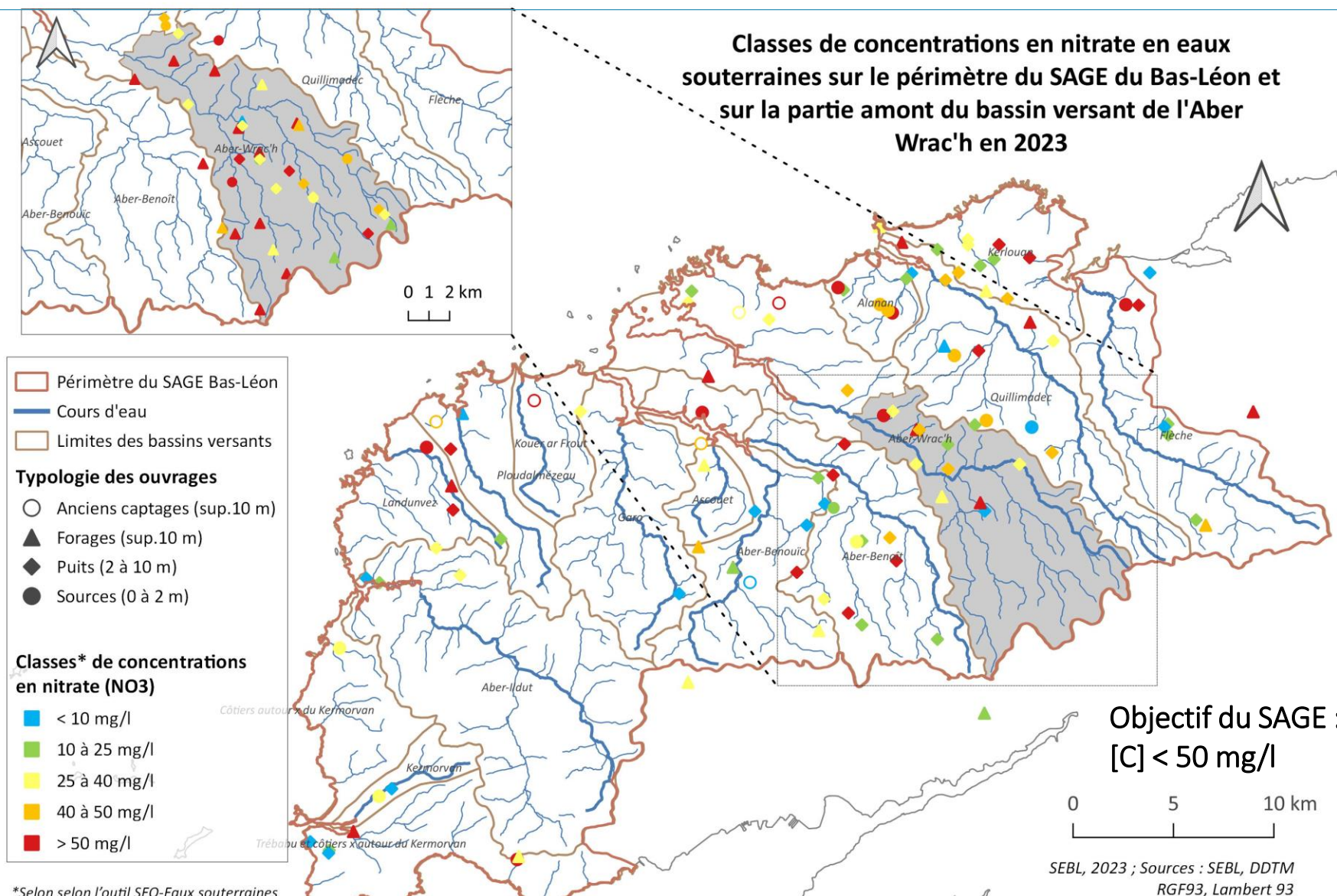
- ▶ Aout – septembre
- ▶ Période calendaire
- ▶ Nitrates et pesticides
- ▶ Sources (0 m à 2 m) ;  
Puits (2 m à 10 m) ;  
Forages (> 10 m)
- ▶ Le nombre et la répartition des points
  - 150 pts marché → 120 pts effectifs
  - AW : 30 pts marché → 21 pts effectifs

**Points de prélèvements  
2023 de la campagne de  
suivis des eaux souterraines  
du SAGE Bas-Léon**





# Eaux souterraines - *nitrates* 2023



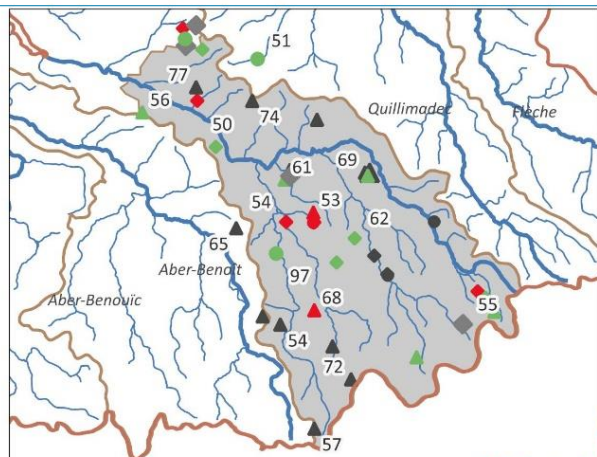
\*Selon l'outil SEQ-Eaux souterraines

▶ **SAGE : 28 %** des ouvrages présentent une concentration supérieure à 50 mg/L.

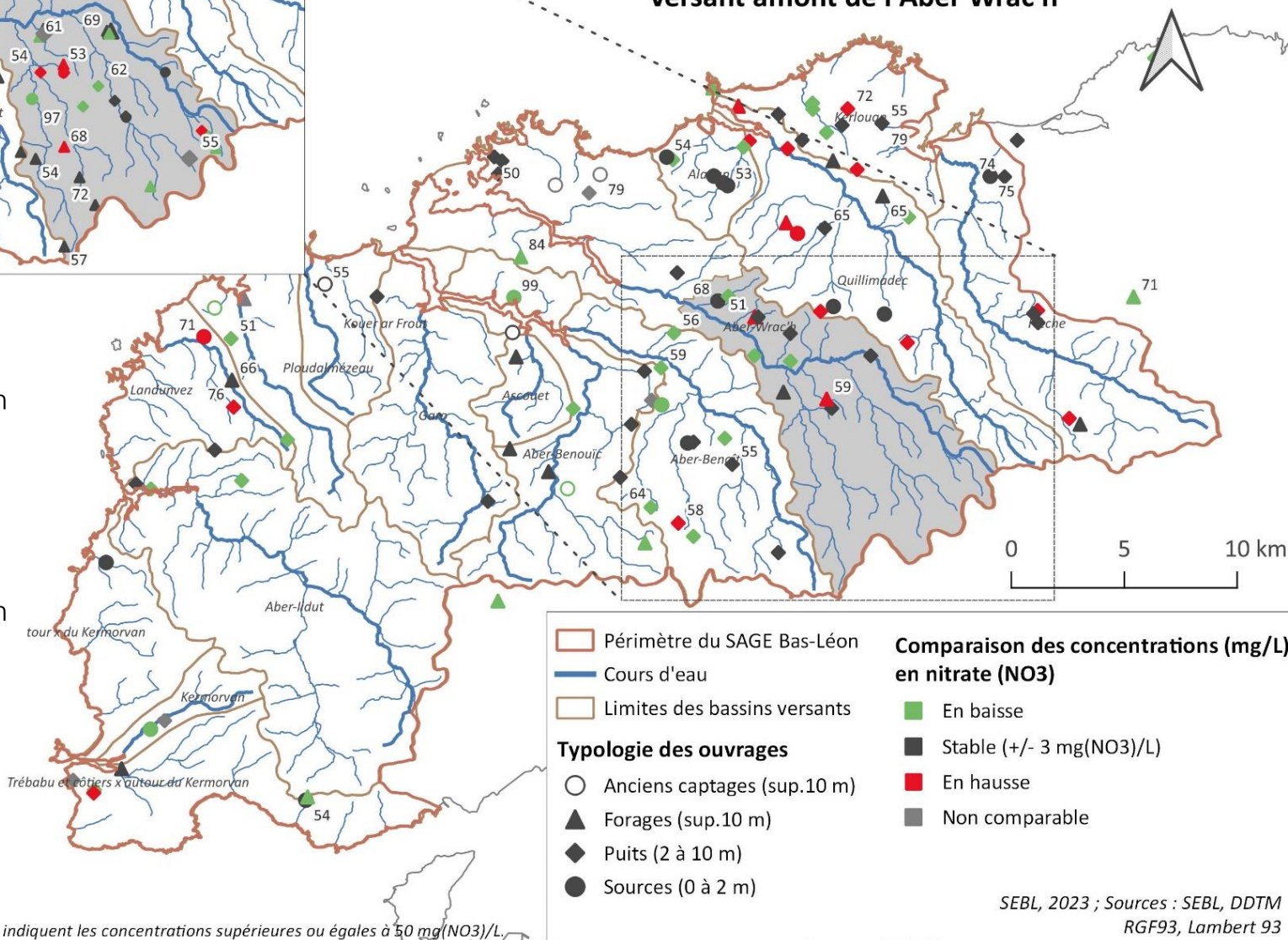
▶ **Aber Wrac'h amont : 39 %** des ouvrages présentent une concentration supérieure à 50 mg/L.

# Eaux souterraines – évolutions nitrates 2021-2023

Evolution des concentrations en nitrate en eaux souterraines entre 2021 et 2023 sur le périmètre du SAGE du Bas-Léon et sur le bassin versant amont de l'Aber Wrac'h



- ▶ **SAGE** : 45 % stable ; 30 % en baisse ; 18 % en hausse
- ▶ **Aber Wrac'h amont** : 36,5 % stable ; 32 % en baisse ; 19,5 % en hausse



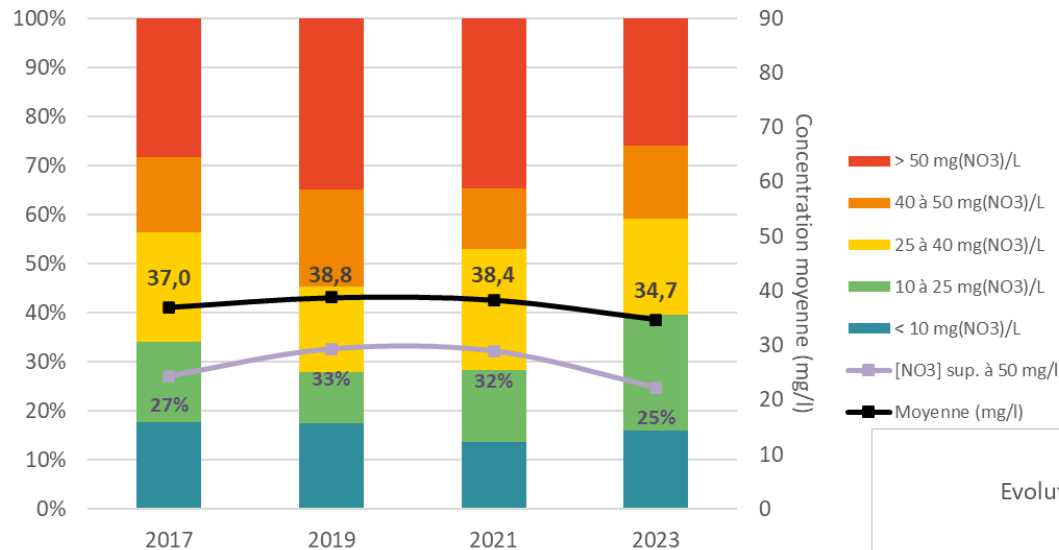
\*Les étiquettes de valeurs indiquent les concentrations supérieures ou égales à 50 mg(NO<sub>3</sub>)/L



# Eaux souterraines - évolutions

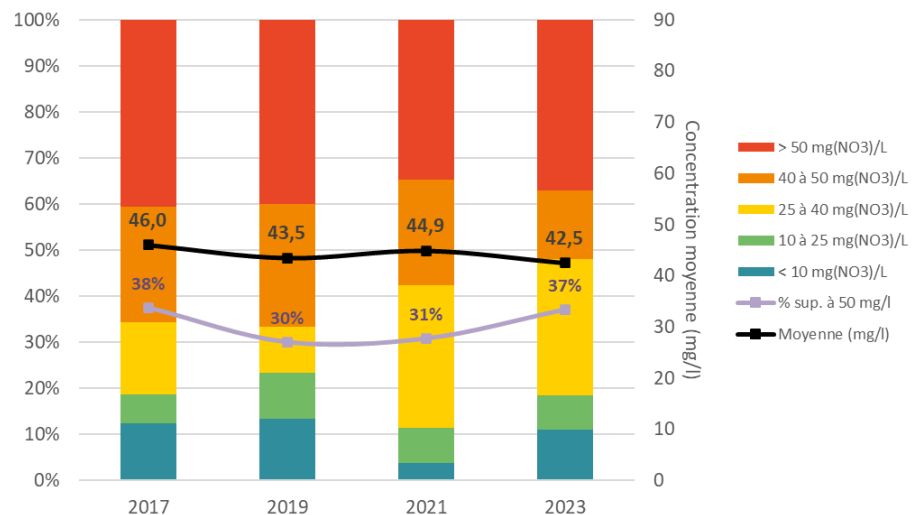
## SAGE Bas-Léon

Evolution des concentrations en nitrate (NO<sub>3</sub>) en eaux souterraines  
2017-2023 - 16 Sources (prof. 0 m à 2 m) et 71 Puits (prof. 2 m à 10 m)



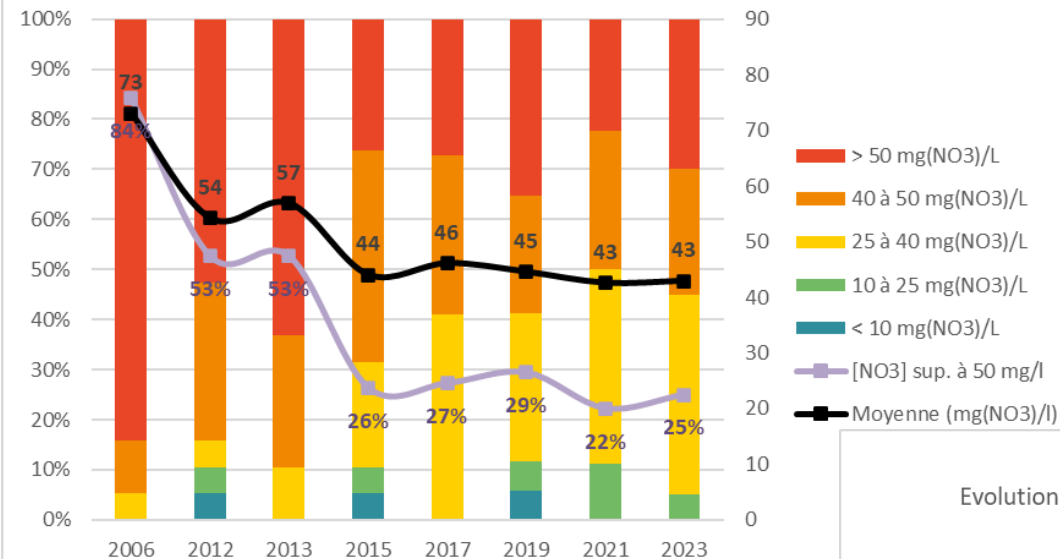
SAGE (global)

SAGE Bas-Léon  
Evolution des concentrations en nitrate en eaux souterraines 2017-  
2023 - 31 Captages et forages (prof. sup. à 10 m)



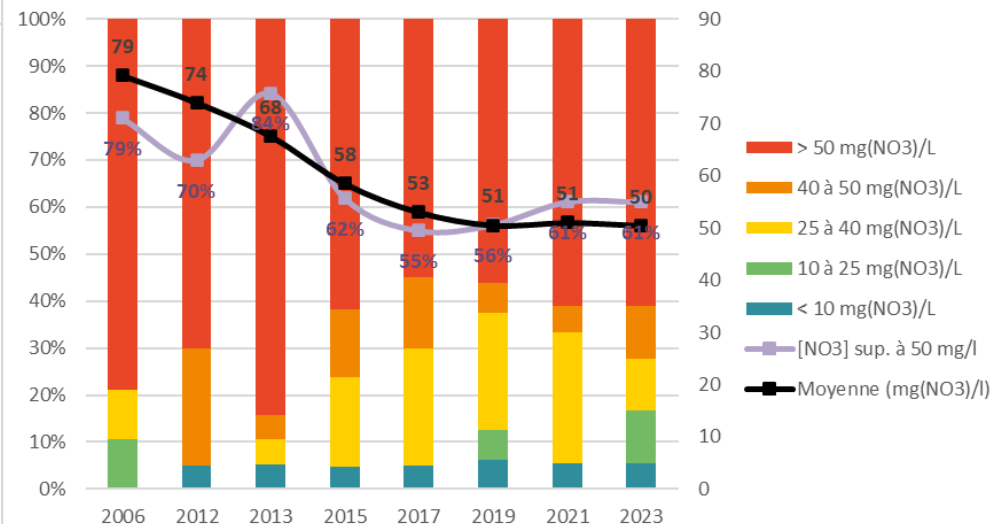
# Eaux souterraines - évolutions

Bassin versant de l'Aber Wrac'h  
Evolution des concentrations en nitrate en eaux souterraines 2006-2023  
(20 puits et sources de 0 à 10 m)



L'Aber Wrac'h amont  
(point du suivi AW)

Bassin versant de l'Aber Wrac'h  
Evolution des concentrations en nitrate en eaux souterraines 2006-2023  
(20 forages sup. à 10 m)



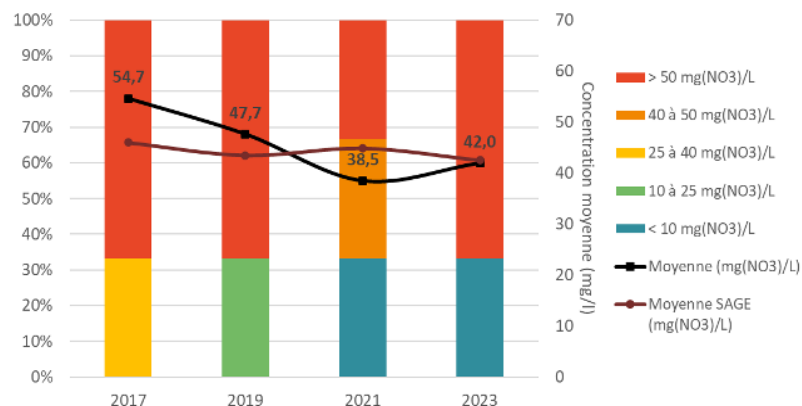


# Eaux souterraines – *Focus Quillimadec & Alanan*

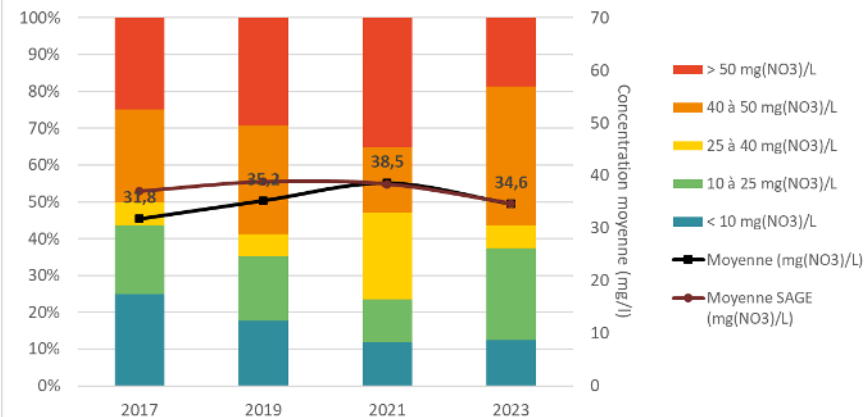
Forages et captages ↓

Sources et Puits →

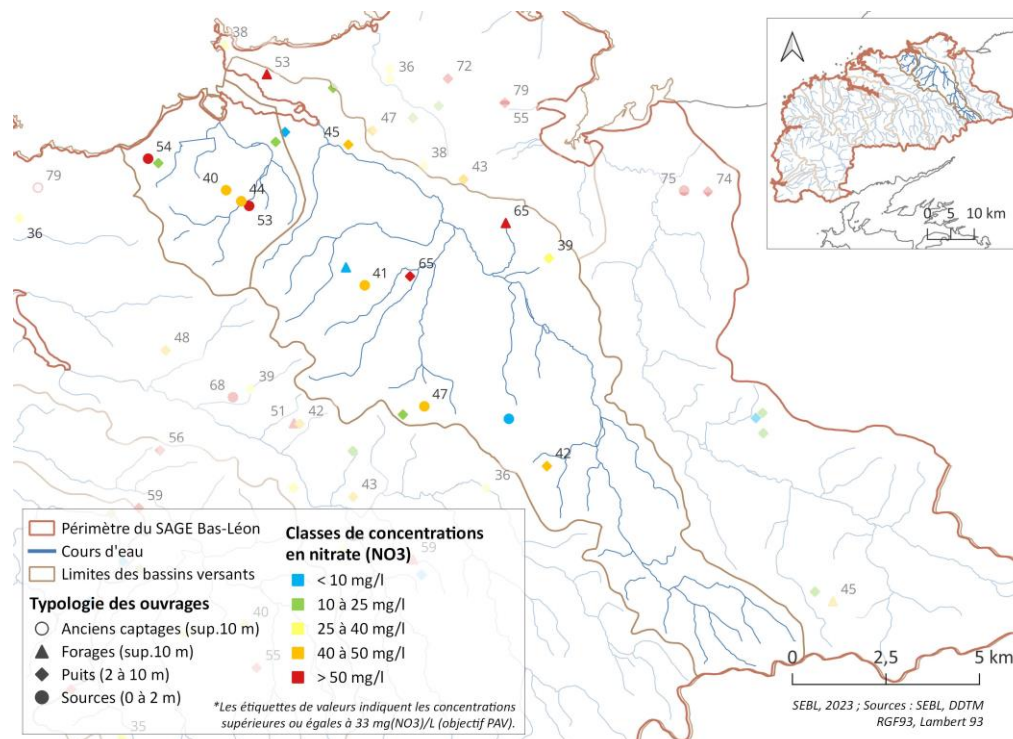
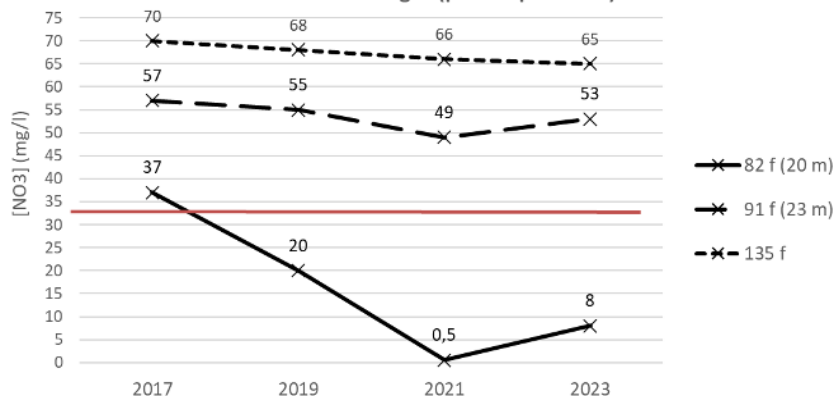
Bassin-versant du Quillimadec-Alanan  
Evolution des concentrations en nitrate (NO<sub>3</sub>) en eaux souterraines 2017-2023  
3 Forages (prof. sup. à 10 m)



Bassin-versant du Quillimadec-Alanan  
Evolution des concentrations en nitrate (NO<sub>3</sub>) en eaux souterraines 2017-2023  
8 Sources (prof. 0 m à 2 m) et 9 Puits (prof. 2 m à 10 m)



Bassins versants - Quillimadec et Alanan  
Evolution des concentrations en nitrate (NO<sub>3</sub>) en eaux souterraines  
2017-2023 - 3 Forages (prof. sup. à 10 m)



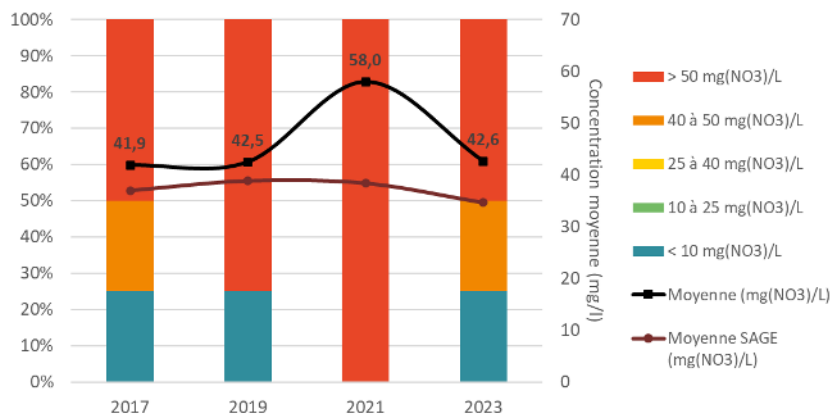
# Eaux souterraines – *Focus LPK*

Landunvez, Ploudalmézeau et Kouer ar Frouit

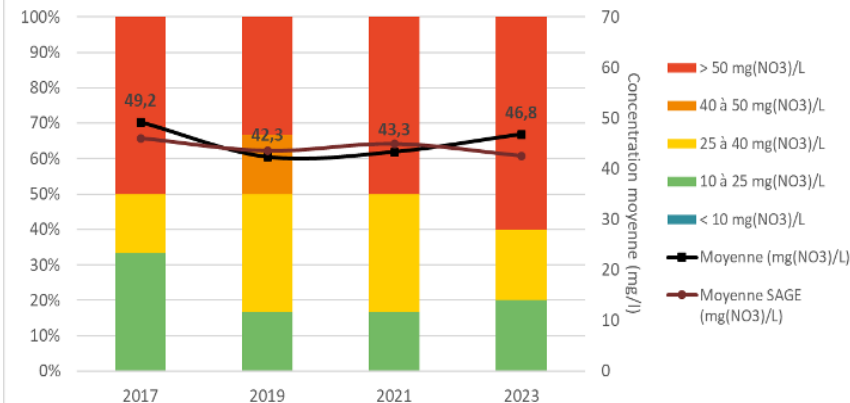
Sources et Puits →

Forages et captages ↓

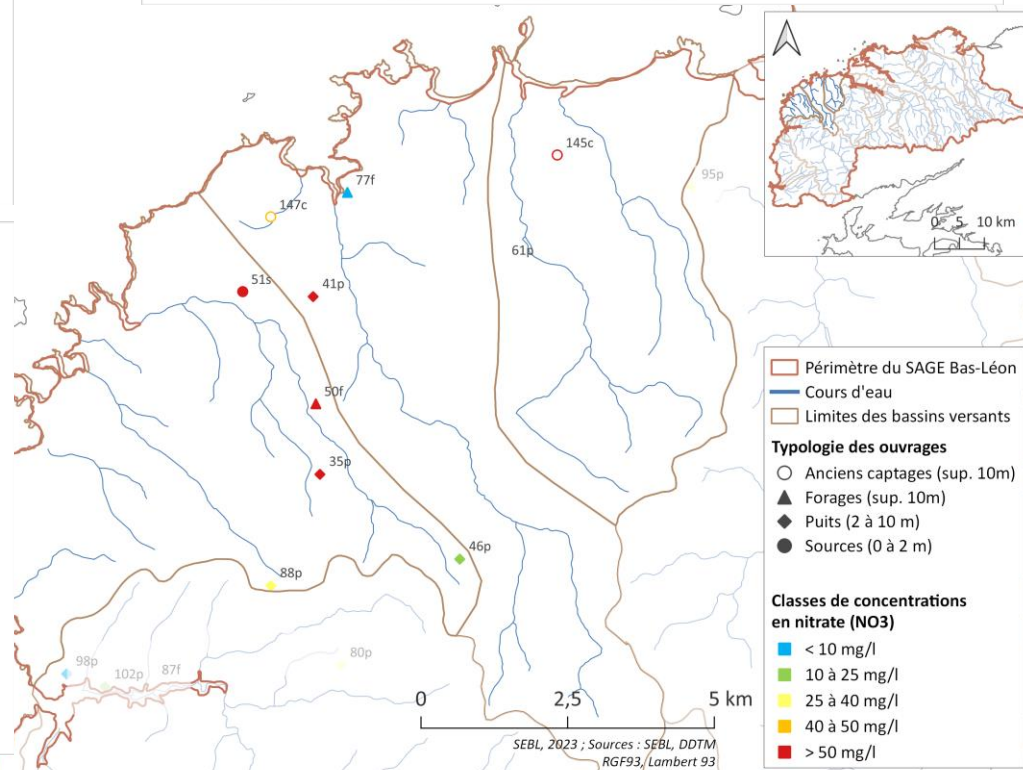
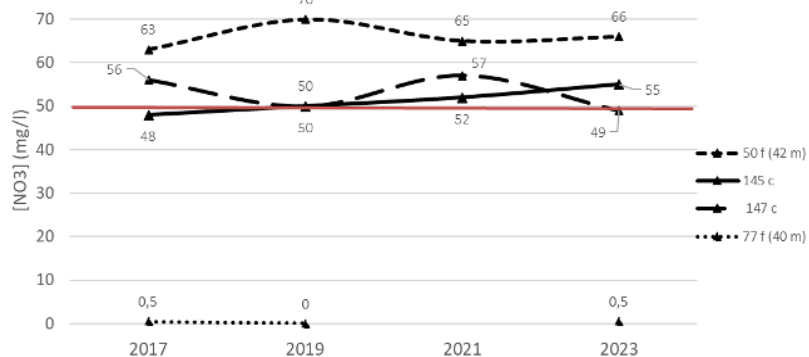
Bassins versants - Landunvez, Ploudalmézeau et Kouer ar Frouit  
Evolution des concentrations en nitrate en eaux souterraines 2017-2023  
4 Captages et forages (prof. sup. à 10 m)



Bassins versants - Landunvez, Ploudalmézeau et Kouer ar Frouit  
Evolution des concentrations en nitrate (NO3) en eaux souterraines 2017-2023  
1 Sources (prof. 0 m à 2 m) et 5 Puits (prof. 2 m à 10 m)



Bassins versants - Landunvez, Ploudalmézeau et Kouer ar Frouit  
Evolution des concentrations en nitrate en eaux souterraines 2017-2023  
4 Captages et forages (prof. sup. à 10 m)



# Eaux souterraines - *Pesticides*

- Objectifs du SAGE :  
0,1 µg/l par matière active et 0,5 µg/l en cumulé

## Concentrations cumulées en pesticides en 2023 dans les eaux souterraines sur le territoire du SAGE

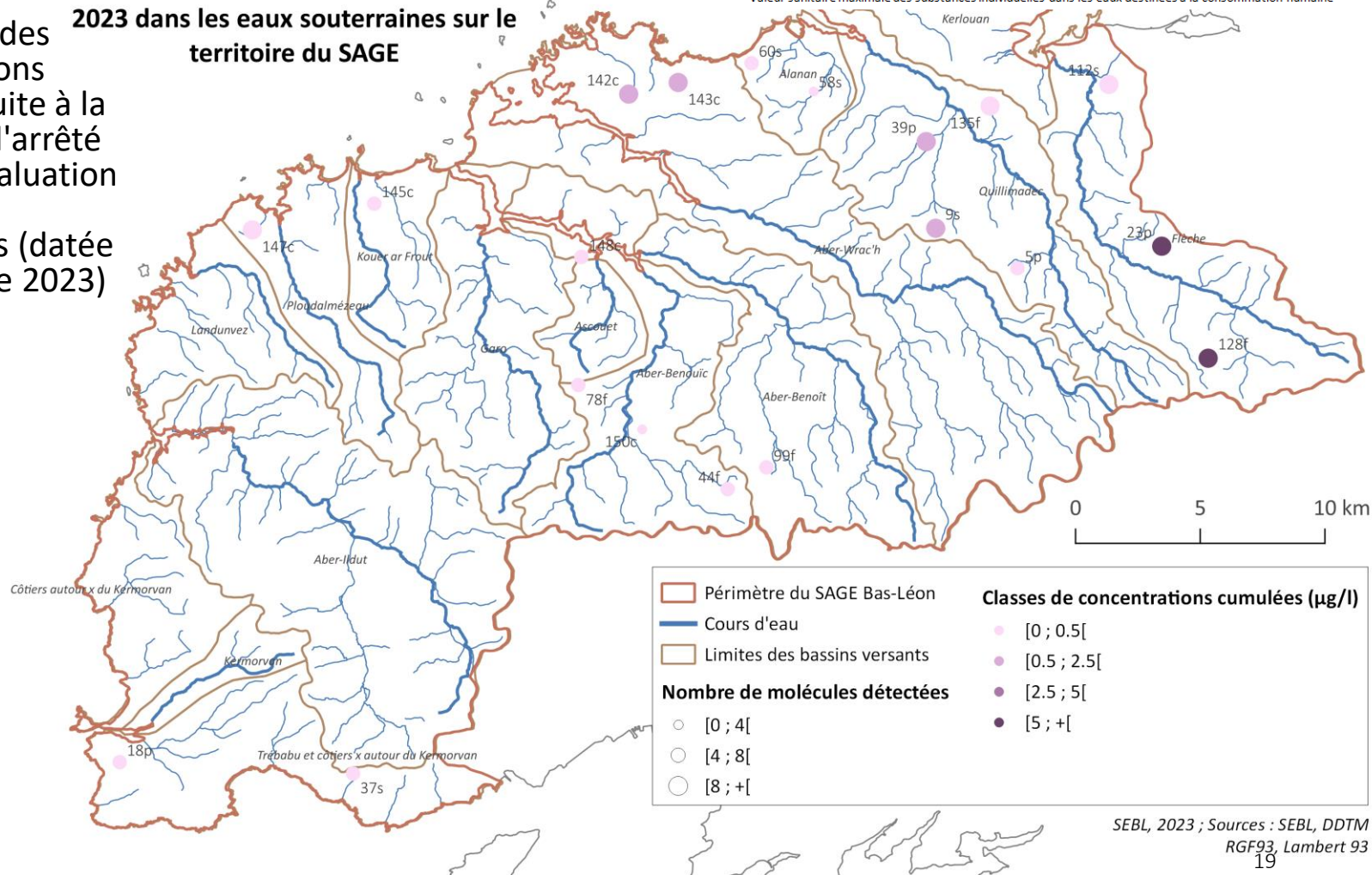
- Mise à jour des concentrations cumulées suite à la révision de l'arrêté relatif à l'évaluation des eaux souterraines (datée du 9 octobre 2023)

Tableau 1 – Limites réglementaires relatives aux pesticides dans les eaux souterraines (source : notre-environnement.gouv.fr)

Limites réglementaires relatives aux pesticides dans les eaux souterraines	Concentration (en µg/l) dans les eaux	
	Total des pesticides	Substance individuelle
Directive cadre sur l'eau et eaux de distribution	< 0.5	< 0.1* et < Vmax**
Eaux brutes sans traitement	< 5	< 2

\* 0,03 µg/L pour l'aldrine, la dieldrine, l'heptachlore

\*\* Valeur sanitaire maximale des substances individuelles dans les eaux destinées à la consommation humaine



# Eaux souterraines - *Pesticides*

Liste des molécules ayant dépassé les limites quantitatives sur 5 bassins versants du SAGE depuis 2017 (en rouge les molécules classées non pertinentes par l'ANSES).

Molécules	Fonction	Bassin versant	Type	Usage	Année	Détections	Max	Min	Nbr analyse >0,1µg/l	Seuil 2023	LQ
Atrazine déséthyl	Herbicide	Quillimadec-Alanan	Produit de dégradation	Interdit	2017	1	0,04	0,04	0	0,1	0,02
2,4-MCPA	Herbicide	Quillimadec-Alanan	Produit de dégradation	Autorisé	2017	1	0,03	0,03	0	0,1	0,02
2-hydroxy atrazine	Herbicide	Quillimadec-Alanan	Produit de dégradation	Interdit	2017	1	0,02	0,02	0	0,1	0,02
AMPA	Herbicide	Quillimadec-Alanan	Produit de dégradation	Autorisé	2017	1	1,92	1,92	1	0,1	0,02
Carbofuran	Insecticide	Quillimadec-Alanan	Substance d'origine	Interdit	2017	1	4,45	4,45	1	0,1	0,02
Diflufenicanil	Herbicide	Quillimadec-Alanan	Substance d'origine	Autorisé	2017	1	0,03	0,03	0	0,1	0,02
Diuron	Herbicide	Quillimadec-Alanan	Substance d'origine	Interdit	2017	1	0,05	0,05	0	0,1	0,02
Glyphosate	Herbicide	Quillimadec-Alanan	Substance d'origine	Autorisé	2017	1	0,62	0,62	1	0,1	0,02
Imidaclopride	Insecticide	Quillimadec-Alanan	Substance d'origine	Interdit	2017	1	0,035	0,035	0	0,1	0,02
Mécoprop	Herbicide	Quillimadec-Alanan	Substance d'origine	Interdit	2017	1	0,045	0,045	0	0,1	0,02
Métaldéhyde	Molluscicide	Quillimadec-Alanan	Substance d'origine	Autorisé	2017	1	0,04	0,04	0	0,1	0,02
Metolachlor ESA	Herbicide	Quillimadec-Alanan	Produit de dégradation	é sauf énant	2017	3	0,78	0,06		0,9	0,02
Triclopyr	Herbicide	Quillimadec-Alanan	Substance d'origine	Autorisé	2017	1	0,13	0,13	1	0,1	0,02
Atrazine déséthyl	Herbicide	Quillimadec-Alanan	Produit de dégradation	Interdit	2019	3	0,095	0,04	0	0,1	0,02
Diuron	Herbicide	Quillimadec-Alanan	Substance d'origine	Interdit	2019	1	0,07	0,07	0	0,1	0,02
Metolachlor ESA	Herbicide	Quillimadec-Alanan	Produit de dégradation	é sauf énant	2019	6	2,915	0,035	6	0,9	0,02
Acetochlor ESA	Herbicide	Quillimadec-Alanan	Produit de dégradation	Interdit	2021	2	0,13	0,02		0,9	0,02
2,6-Dichlorobenzamide	Herbicide	Quillimadec-Alanan	Produit de dégradation	Interdit	2021	3	0,63	0,035	1	0,1	0,02
Alachlor ESA	Herbicide	Quillimadec-Alanan	Produit de dégradation	Interdit	2021	1	0,05	0,05		0,9	0,02
Atrazine déséthyl	Herbicide	Quillimadec-Alanan	Produit de dégradation	Interdit	2021	3	0,095	0,03	0	0,1	0,02
Diméthénamide	Herbicide	Quillimadec-Alanan	Substance d'origine	Autorisé	2021	1	0,095	0,095	0	0,1	0,02
Diméthénamide ESA	Herbicide	Quillimadec-Alanan	Produit de dégradation	Autorisé	2021	1	0,03	0,03		0,9	0,02
Metolachlor ESA	Herbicide	Quillimadec-Alanan	Produit de dégradation	é sauf énant	2021	6	2,625	0,2		0,9	0,02
NNdimet2sulfamopyri3carb	Herbicide	Quillimadec-Alanan	Produit de dégradation	Autorisé	2021	3	0,08	0,02	0	0,1	0,02
Tritosulfuron	Herbicide	Quillimadec-Alanan	Substance d'origine	Autorisé	2021	1	0,02	0,02	0	0,1	0,02
Acetochlor ESA	Herbicide	Quillimadec-Alanan	Produit de dégradation	Interdit	2023	1	0,06	0,06		0,9	0,02
2,6-Dichlorobenzamide	Herbicide	Quillimadec-Alanan	Produit de dégradation	Interdit	2023	4	0,65	0,045	1	0,1	0,02
Atrazine déséthyl	Herbicide	Quillimadec-Alanan	Produit de dégradation	Interdit	2023	4	0,065	0,025	0	0,1	0,02
Diméthénamide	Herbicide	Quillimadec-Alanan	Substance d'origine	Autorisé	2023	1	0,15	0,15	1	0,1	0,02
Diméthénamide ESA	Herbicide	Quillimadec-Alanan	Produit de dégradation	Autorisé	2023	1	0,035	0,035		0,9	0,02
Metolachlor ESA	Herbicide	Quillimadec-Alanan	Produit de dégradation	é sauf énant	2023	6	2,39	0,22		0,9	0,02
NNdimet2sulfamopyri3carb	Herbicide	Quillimadec-Alanan	Produit de dégradation	Autorisé	2023	3	0,07	0,02	0	0,1	0,02
Chloridazone méthyl desp	Herbicide	Quillimadec-Alanan	Produit de dégradation	Interdit	2023	5	0,185	0,04	4	0,1	0,02
Diméthachlore CGA 369873	Herbicide	Quillimadec-Alanan	Produit de dégradation	Autorisé	2023	4	0,075	0,02		0,9	0,02
Métolachlore NOA 413173	Herbicide	Quillimadec-Alanan	Produit de dégradation	Autorisé	2023	5	0,115	0,025		0,9	0,02
Métazachlore ESA	Herbicide	Quillimadec-Alanan	Produit de dégradation	Autorisé	2023	4	0,7	0,35		0,9	0,02
2a356trichlo4cyanbensulf / Chlorothalonil SA	Fongicide	Quillimadec-Alanan	Produit de dégradation	Interdit	2023	3	0,84	0,085	1	0,1	0,02



# Eaux souterraines - *Pesticides*

Liste des molécules ayant dépassé les limites quantitatives sur 5 bassins versants du SAGE depuis 2017 (en rouge les molécules classées non pertinentes par l'ANSES).

Molécules	Fonction	Bassin versant	Type	Usage	Année	Détections	Max	Min	Nbr analyse >0,1µg/l	Seuil 2023	LQ
Atrazine	Herbicide	LPK	Substance d'origine	Interdit	2017	1	0,05	0,05	0	0,1	0,02
Atrazine déséthyl	Herbicide	LPK	Produit de dégradation	Interdit	2017	2	0,025	0,025	0	0,1	0,02
2-hydroxy atrazine	Herbicide	LPK	Produit de dégradation	Interdit	2017	1	0,02	0,02	0	0,1	0,02
Diuron	Herbicide	LPK	Substance d'origine	Interdit	2017	1	0,06	0,06	0	0,1	0,02
Metolachlor ESA	Herbicide	LPK	Produit de dégradation	Interdit	2017	2	0,335	0,315	2	0,9	0,02
Atrazine déséthyl	Herbicide	LPK	Produit de dégradation	Interdit	2019	2	0,04	0,02	0	0,1	0,02
2-hydroxy atrazine	Herbicide	LPK	Produit de dégradation	Interdit	2019	1	0,02	0,02	0	0,1	0,02
Atrazine	Herbicide	LPK	Substance d'origine	Interdit	2019	1	0,04	0,04	0	0,1	0,02
Diuron	Herbicide	LPK	Substance d'origine	Interdit	2019	1	0,04	0,04	0	0,1	0,02
Metolachlor ESA	Herbicide	LPK	Produit de dégradation	Interdit	2019	2	1,215	0,445	1	0,9	0,02
2,6-Dichlorobenzamide	Herbicide	LPK	Produit de dégradation	Interdit	2021	2	0,23	0,025	1	0,1	0,02
NNdimet2sulfamoypyri3carb	Herbicide	LPK	Produit de dégradation	Autorisé	2021	1	0,065	0,065	0	0,1	0,02
2-hydroxy atrazine	Herbicide	LPK	Produit de dégradation	Interdit	2021	1	0,02	0,02	0	0,1	0,02
Atrazine	Herbicide	LPK	Substance d'origine	Interdit	2021	1	0,03	0,03	0	0,1	0,02
Diuron	Herbicide	LPK	Substance d'origine	Interdit	2021	1	0,025	0,025	0	0,1	0,02
Metolachlor ESA	Herbicide	LPK	Produit de dégradation	Interdit	2021	2	1,52	0,235	1	0,9	0,02
2,6-Dichlorobenzamide	Herbicide	LPK	Produit de dégradation	Interdit	2023	1	0,155	0,155	1	0,1	0,02
Metolachlor ESA	Herbicide	LPK	Produit de dégradation	Interdit	2023	1	1,42	1,42	0	0,9	0,02
Métolachlore NOA 413173	Herbicide	LPK	Produit de dégradation	Autorisé	2023	1	0,155	0,155	0	0,9	0,02
NNdimet2sulfamoypyri3carb	Herbicide	LPK	Produit de dégradation	Autorisé	2023	1	0,03	0,03	0	0,1	0,02
2,6-Dichlorobenzamide	Herbicide	LPK	Produit de dégradation	Interdit	2023	1	0,165	0,165	1	0,1	0,02
2a356tricclo4cyanbensulf	Fongicide	LPK	Produit de dégradation	Interdit	2023	1	0,09	0,09	0	0,1	0,02
Azoxystrobin acid		LPK			2023	1	0,02	0,02	0	0,1	0,02
Chloridazone méthyl desph	Herbicide	LPK	Produit de dégradation	Interdit	2023	1	0,03	0,03	0	0,1	0,02
Diméthomorphe	Fongicide	LPK	Substance d'origine	Autorisé	2023	1	0,02	0,02	0	0,1	0,02

# Elaboration d'un nouveau marché à l'échelle du SAGE

- COTECH QUALITE DE L'EAU : **le 6 novembre 2023**
- ECHEANCE DU MARCHE EN VIGUEUR : **septembre 2024**
- ENJEUX : mise à plat du marché, intégration des enjeux émergents, des nouveaux paramètres de suivis liés à l'AEP,...
- SELECTION DU FUTUR PRESTATAIRE : **juin 2024**

Enveloppe prévisionnelle  
2024 : 70 000 €



=> Enveloppes antérieures 60 000 €

# Communication-sensibilisation

## Stand Eau pour les évènementiels

### ➤ Environ 3 à 4 évènements/an répartis sur le territoire du SAGE

- distribution de gobelets/crayons/...

### ➤ EVENEMENTS PREVUS EN 2024 :

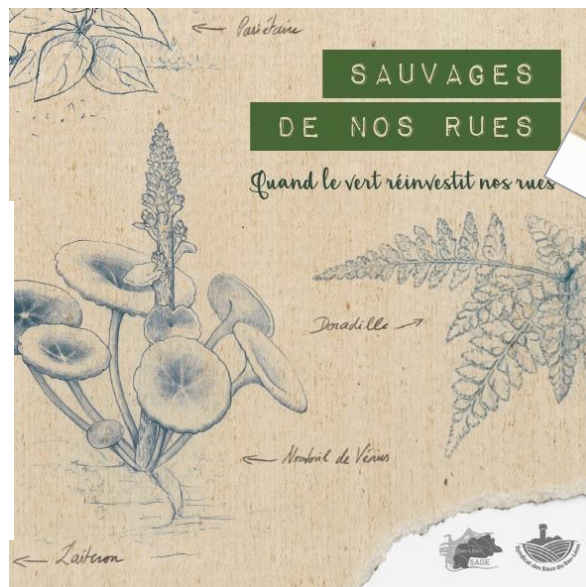
- CCPA : Agri fête Lannilis -> septembre
- CLCL : Trail Aber Wrac'h -> dimanche 7 avril
- CCPI : Fête des Lacs St Renan  
-> dimanche 21 juillet
- Secteur Flèche : Transléonarde  
-> dimanche 23 juin



# Communication-sensibilisation

## Balades botaniques

- 3 à 6 balades animées par une ethnobotaniste
- Entre 15 et 25 personnes à chaque fois
- Retours très positifs
- Création d'un livret botanique en conséquence  
+ sachets de graines à distribuer  
(financés dans le cadre de l'AAP TVB)





# Communication-sensibilisation

## Ici commence la mer

Fléchage 2024 :

- 100 macarons
- 2/communes (+ sur des secteurs à enjeux ou demandeurs comme Le Drennec, Kernilis, Trémaouézan)
- distribution de pochoir et peinture écologique à la demande



# Communication-sensibilisation Escape Game

- Création d'un escape game « MISSION AQUA » - mise en route au printemps 2023
- « Vous avez 45 minutes pour trouver la cause de la disparition de la truite fario dans l'Aber Léon »



**NOUVEAU !**

*La truite Fario a disparu de l'Aber Léon !*

**45** Vous avez 45 minutes pour résoudre cette énigme

# ESCAPE GAME BAS-LÉON

**LUDIQUE**

**À PARTIR DE 14 ans**

**GRATUIT**

## MISSION AQUA

**En famille ou entre amis, venez mener l'enquête !**

Renseignements : Syndicat des Eaux du Bas-Léon 02 98 30 67 28  
actionsnonagri.basleon@orange.fr

**Bretagne** **Finistère** **Ille-et-Vilaine** **Morbihan** **Nantes Métropole** **Pays de la Loire** **Saint-Nazaire** **Vendée** **Mayenne** **Loire Atlantique** **Loire** **Indre-et-Loire** **Deux-Sèvres** **Vienne** **Hauts-de-Seine** **Seine-Saint-Denis** **Paris** **Yvelines** **Essonne** **Seine-Maritime** **Oise** **Aisne** **Champagne-Ardenne** **Alsace** **Normandie** **Centre-Val de Loire** **Occitanie** **PACA** **Ile de France**

SERA PROPOSE AUX ELUS  
DU TERRITOIRE en 2024



# Communication-sensibilisation

## Autres actions

- Réédition de la **communication ciblée sur les risques de pollutions maritimes** (carénage, déjections, eaux sales...)
- Réalisation d'un **flyer « éco-gestes »** et « **jardinage économe** »
- Réalisation de « **clips thématiques** » - courtes vidéos pour mettre en avant les actions menées et/ou les bons gestes
- Création et diffusion d'une **lettre de SAGE** et d'une à **2 autres lettres thématiques** (bocage, biodiversité, agricole, milieux aquatiques)
- Début du travail de mise à jour du tableau de bord du SAGE
- **Sensibilisation des scolaires**
- **Presse** : articles, communiqués, relation, BIM, panneau d'interprétation,...



Enveloppe prévisionnelle  
2024 : 20 000 €

# 3 commissions thématiques au 2<sup>ème</sup> trimestre 2024

- RESSOURCE EN EAU :

- Enjeu quantitatif : sobriété, adaptation au changement climatique, besoins – ressources disponibles, captages abandonnés

- ZONES HUMIDES, MARAIS RETRO-LITTORAUX & QUALITE DE L'EAU

- Baignade, Profils Conchylicoles

- Axe bactériologie, campagnes de sensibilisation





# Budget prévisionnel 2024

SAGE DU BAS-LEON PROGRAMME PREVISIONNEL 2024		Enveloppe prévisionnelle	ETP dédié	Coût affecté à l'animation	Coût affecté aux actions	Taux prévisionnel de subvention	Montant des subventions attendues	Reste à charge prévisionnel affecté aux collectivités
COORDINATION ET ANIMATION DE LA MISE EN ŒUVRE DU SAGE	Coordination SAGE	54 000	0,80	54 000		80%	43 200	10 800
	Secrétariat	25 500	0,50	25 500		80%	20 400	5 100
	Suivi administratif et financier - SIG ....	29 375	0,50	29 375		80%	23 500	5 875
	Frais de fonctionnement liés aux ETP affectés à la mise en œuvre du SAGE	25 600		25 600		80%	20 480	5 120
	<i>Sous Total</i>	<i>134 475</i>	<i>1,80</i>	<i>134 475</i>		<i>80,0%</i>	<i>107 580</i>	<i>26 895</i>
VOLETS TRANSVERSAUX	Coordination - Animation - suivi études CTU > animation SEBL	14 150	0,20	14 150		80%	11 320	2 830
	Etude SAGE > prestations	50 000			50 000	50%	25 000	25 000
	Communication générale - Sensibilisation > animation SEBL	25 500	0,50	25 500		80%	20 400	5 100
	> prestations	20 000			20 000	80%	16 000	4 000
	Education à l'environnement	5 000	inclus dans animation communication/sensibilisation		5 000	70%	3 500	1 500
	Pollutions diffuses : volet agricole > animation SEBL	79 950	1,30	79 950		80%	63 960	15 990
	> prestation externalisée, analyses PPC, achat de semence, ...	30 000			30 000	70%	21 000	9 000
	ZH/Qeau > animation et frais fct	30 500	1,00	30 500		80%	24 400	6 100
	Appel à projet biodiversité-TVb	80 000	1,10	66 324	13 500	75%	60 000	20 000
	Piégeage des espèces nuisibles	12 000	Inclus VMA		12 000	0% ou Fonds verts	0	12 000
	Suivi de la qualité des eaux	70 000	inclus dans l'animation du SAGE		70 000	50%	35 000	35 000
	<i>Sous Total</i>	<i>417 100</i>	<i>4,10</i>	<i>216 424</i>	<i>200 500</i>	<i>67,3%</i>	<i>280 580</i>	<i>136 520</i>
	<b>TOTAL</b>	<b>551 575</b>	<b>5,90</b>	<b>350 899</b>	<b>200 500</b>	<b>70,4%</b>	<b>388 160</b>	<b>163 415</b>
Pour mémoire budget 2023 :		478 719	4,85	299 406	179 313	69,6%	333 283	145 436



# Quantitatif

*SEBL – Mélanie BARIC*

*Région Bretagne*

# Améliorer les connaissances sur les ressources et besoins

## 1 enjeu pour notre territoire

### CONSTAT :

- Territoire fléché non prioritaire par l'AELB
- Pas d'étude HMUC (Hydrologie – Milieux – Usages – Climat)  
-> *délais longs, méthode pas éprouvée, Bas Léon non prioritaire*

mais :

### OBJECTIF :

- Collecter et formaliser la donnée (hydrologie, hydrogéologie, usages)
- Réfléchir aux enjeux du territoire sur les questions quantitatives au travers d'un travail en régie et d'un accompagnement « léger » d'assistance à MO si besoin pour préparer le sujet et s'en imprégner afin de l'insérer lors de la révision du SAGE

*Une ressource en tension ...* Face à ce constat, à une demande croissante et aux défis du changement climatique..... de réels enjeux quantitatifs à venir : *pistes et leviers d'actions pour préserver la ressource*

# Plan de résilience AELB

## PLAN DE RÉSILIENCE 2023-2024 DU BASSIN LOIRE-BRETAGNE VOLET OPÉRATIONNEL





# Plan de résilience AELB



Accord de programmation portant sur la sécurisation de l'eau potable et la réduction des consommations

= > **Système d'accompagnement dérogatoire déployé par l'AELB** auprès des collectivités ayant rencontré des difficultés en 2022 pour alimenter leur population en eau et qui souhaitent s'engager dans l'amélioration de la gestion de l'eau

## TERRITOIRE BAS-LEON

= > **Projet d'accord de programmation commun à CLCL, CCPA, CCPI + 2 communes (Plouguerneau et St Pabu) et SEBL sous maîtrise d'ouvrage du SEBL**

► **37 opérations** présentées réparties sous 4 axes :

1. **Financement du service public** → études sur tarification par les EPCI
2. **Economies d'eau – gestion des eaux pluviales** → plan collectif d'actions d'animation-sensibilisation & actions spécifiques
3. **Résilience des milieux aquatiques** → projets SEBL et des 2 communes
4. **Sécurisation de l'eau potable** → études et travaux par les EPCI et le SEBL



# Opérations pilotées par le SEBL

## en lien avec les objectifs du CTU

Opérations	Montants prévisionnels (HT)	Taux d'aide	Montant de la subvention	Reste à charge
Plan d'animation/sensibilisation autour des économies d'eau & gestion intégrée des eaux pluviales à l'échelle du SAGE	100 000	50 %	50 000	50 000
Achat de parcelles en zone humide ( 2,4 ha) sur le bassin versant de l'Aber Wrac'h, en amont de la prise d'eau de Baniguel	10 000	70 %	7 000	3 000
Etude d'un réaménagement des retenues d'eau brute avec adaptation du volume de stockage avant la prise d'eau	80 000	70 %	56 000	24 000
Interconnexion IROISE 2 (AMO, Etudes Maîtrise d'œuvre + travaux)	2 000 000	50 %	1 000 000	1 000 000
Etude sur les captages abandonnés du Bas-Léon (nb estimé: 20 ou plus) afin d'évaluer le potentiel (qualité, débit de pompage), puis la faisabilité d'une remise en route totale ou partielle	200 000	70 %	140 000	60 000
	2 390 000		1 253 000	1 137 000

# Déclinaison du Plan Eau



Après l'annonce du Plan Eau gouvernemental par le Président de la République le 30 mars 2023, le conseil d'administration de l'agence de l'eau Loire-Bretagne confirme le 9 novembre **la poursuite en 2024 de trois appels à projets avec 120 millions d'euros mobilisés.**

Les appels à projets concernés :

- "Renaturation des villes et villages" ;
- "Sobriété des usages en collectivités et en entreprises" ;
- "Remplacement des conduites d'eau potables fuyardes".



# Intervention de la Région Bretagne

Mme Delphine Alexandre

Vice-présidente - Santé, eau et biodiversité





# Gestion du bocage et présentation de l'outil PGDH

*SEBL – Yann GOUÉZ*

The background features several abstract, organic shapes in various shades of blue and teal. A large, light blue shape dominates the upper right, with a darker blue shape partially overlapping it. A medium-sized teal shape is positioned in the lower right. Two smaller, solid blue shapes are located in the upper left and middle left areas.

# Présentation de l'outil TRANSCENDER

*CCPA – Ronan ALLAIN*



# Prévention des Inondations

*CLCL – Julien DILASSER*

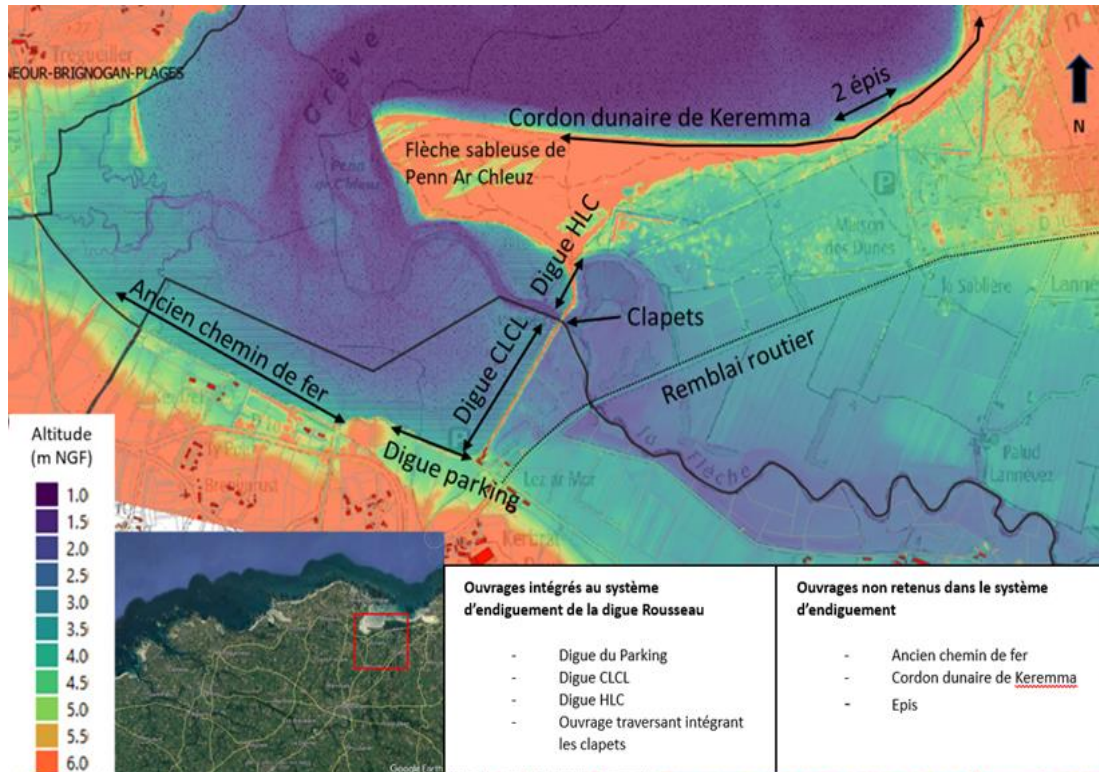




# Prévention des inondations sur le Système d'endiguement « digue Rousseau »

- ▶ Ouvrage situé sur 2 EPCI (CLCL & HLC)  
→ communes de Goulven & Tréflez
- ▶ Ouvrage établi antérieurement au décret de 2015 relatif aux règles applicables aux digues en vue de prévenir les inondations  
→ reconnaissance du SE de classe C par antériorité
- ▶ Systèmes d'endiguement soumis à autorisation environnementale
- ▶ Obligation d'un seul gestionnaire pour son exploitation, suivi et entretien

→ **DELEGATION au SEBL**



## Périmètre du système d'endiguement retenu :

- la digue Rousseau : 600 m.
- la digue du parking de Goulven : 280 m.
- 3 clapets anti marée + 3 clapets de secours



**Date limite du dépôt par le SEBL de la demande d'autorisation environnementale le 31/12/2023** (procédures d'intervention entre CLCL/communes/SEBL selon les différents modes de surveillance (gestion courante, alerte, pré-crise, crise, post-crise) à finaliser en janvier 2024)





## Prévention des inondations sur le Système d'endiguement « digue Rousseau »

- ➔ Missions confiées au SEBL : gérer le système d'endiguement (*gestion courante, gestion en cas d'alerte, gestion Post-Crise, communication*)
- ➔ Clés de répartition du financement : 47% pour la CLCL & 53% pour HLC
- ➔ Plan prévisionnel annuel des dépenses établi selon études et travaux



*Pour l'étude de dangers du système d'endiguement (SE) de la digue Rousseau le niveau de protection a été défini à **4,52m NGF** (marégraphe de référence : Roscoff)*

**Objectif : garantir l'intégrité de l'ouvrage et le maintien du niveau de sureté retenu par les EPCI**



## Prévention des inondations sur le Système d'endiguement « digue Rousseau »

- **Gestion courante** : coordination, contrôle des ouvrages, gestion des clapets, inspection visuelle, registre de l'ouvrage, suivi administratif, veille météo, Visites Techniques Approfondies (VTA)/Etudes De Dangers (EDD)/Rapport de surveillance, entretien de la végétation, nettoyage et petits travaux, travaux, suivi topo-morphologique dune ;
- **Gestion en cas d'alerte** : mobilisation des moyens nécessaires, suivi de l'événement et inspection visuelle, travaux d'urgence et activation des PCS en lien avec les communes ;
- **Gestion post-crise** : contrôle des ouvrages, inspection visuelle, registre ouvrage, comptes rendus des dommages/travaux, fiche d'événement important pour la sûreté hydraulique (EISH), suivi administratif, VTA, travaux d'urgence, maintenance technique post-crise.



# Prévention des inondations sur le Système d'endiguement « digue Rousseau »

## LES CONVENTIONS

- 1 convention de délégation de l'exercice de la Prévention des Inondations sur le SE Rousseau de HLC/CLCL -> SEBL
  - > définir les conditions dans lesquelles les 2 EPCI, autorités organisatrices de la GEMAPI, confieront au SEBL la délégation (durée 6 ans)
- 1 convention de prestation de services entre le SEBL et la CLCL
  - > définir les missions du prestataire qu'il assure pour le compte du SEBL afin de répondre aux objectifs (durée 3 ans)
- 1 convention établissant le protocole de surveillance des ouvrages du SE par les communes de Tréfléz/Goulven entre le SEBL & les communes
  - > définir la participation des communes dans le cadre de leur pouvoir de Police Générale à la surveillance de l'état de la digue et la gestion des situations d'alerte/crise = **1er trimestre 2024**

### Pour les EPCI, la gestion de la digue s'appuiera sur :

- 1 convention de mise à disposition avec superposition d'affectation d'emprises du domaine public (conservatoire du littoral - > HLC & la CLCL)
- 1 convention de mise à disposition d'un propriétaire privé au profit de la CLCL de la gestion d'une parcelle privée (régularisation foncière en cours)

# Prévention des inondations sur le Système d'endiguement « digue Rousseau »



- **Septembre** : dévégétalisation de la Digue par l'entreprise DANTEC (*opération pilotée par HLC pour le compte du conservatoire du littoral*)
- **Octobre** : réunion en sous-préfecture/avancement du dossier
- **Novembre** : plusieurs réunions/échanges inter-services
- **Décembre** : arrêté préfectoral à paraître, reconnaissant par antériorité la digue Rousseau et portant dérogation à l'échéance du dépôt du dossier de régularisation du SE par procédure simplifiée
- **13 décembre** : délibérations SEBL/EPCI sur les conventions
- **21 décembre** : dépôt du dossier de régularisation du SE demande d'autorisation du SE Digue Rousseau par le SEBL
- **Janvier / Février 2024** : Elaboration convention de prestation entre SEBL & les communes
- **2024** :
  - > Mise en œuvre convention de délégation de l'exercice PI par le SEBL
  - > Mise en œuvre convention de prestation de services entre SEBL et CLCL
  - > Suivi instruction de la demande d'autorisation environnementale
  - > *Quid projet d'expérimentation d'extraction de sable en baie de Goulven ?*







# Projet d'aménagement d'Illien

*CCPI – Victorien MARCHAND*

